

ARBOVIROSIS. (Dengue, chikungunya, zika y Fiebre amarilla) Informe especial - Mendoza – 2018

Las arbovirosis son enfermedades víricas que se transmiten a través de la picadura de un mosquito, perteneciente al género Aedes, principalmente el Aedes aegypti, vector de estas enfermedades. Este mosquito tiene hábitos domiciliarios, por lo que la transmisión es predominantemente doméstica. En otros continentes, otras especies de mosquitos del género Aedes han sido involucrados en la transmisión del dengue.

El dengue, la fiebre amarilla al igual que el virus Zika, pertenecen a los flavivirus, en cambio el de la fiebre por chikungunya a los alfavirus.

Además se agrega la investigación de virus Zika a todo niño que nace con microcefalia, aun sin antecedentes de viaje.

Estas enfermedades son un problema creciente para la Salud Pública, debido a varios factores:

- El cambio climático
- El aumento de la población en áreas urbanas, de ocurrencia rápida y desorganizada
- Insuficiente provisión de agua potable que obliga a su almacenamiento en recipientes caseros habitualmente descubiertos
- Inadecuada recolección de residuos
- Gran producción de recipientes descartables que sirven como criaderos de mosquito al igual que los neumáticos desechados
- Aumento de viajes y migraciones
- Fallas en el control de vectores
- Y, falta de una vacuna eficaz para prevenir estas enfermedades. Excepción hecha para la fiebre amarilla.

Situación de Mendoza- Serie 10 años- Casos confirmados.

Situación de Mendoza

Evento	2009	2010	2011	2012	2013	2014	2015	2016	2017	2018*
Dengue	6	1	1		3		1	12		2
Chikungunya								2		
Zika								1	2	
Fiebre Amarilla										

Departamento de Epidemiología

Para que ocurran casos autóctonos de dengue en una población, se requiere la presencia del virus, del mosquito y de personas susceptibles. Esto, está influenciado por algunos factores ambientales como la temperatura media entre otros, que modifican la capacidad del vector para el desarrollo de la infección viral y su transmisión.

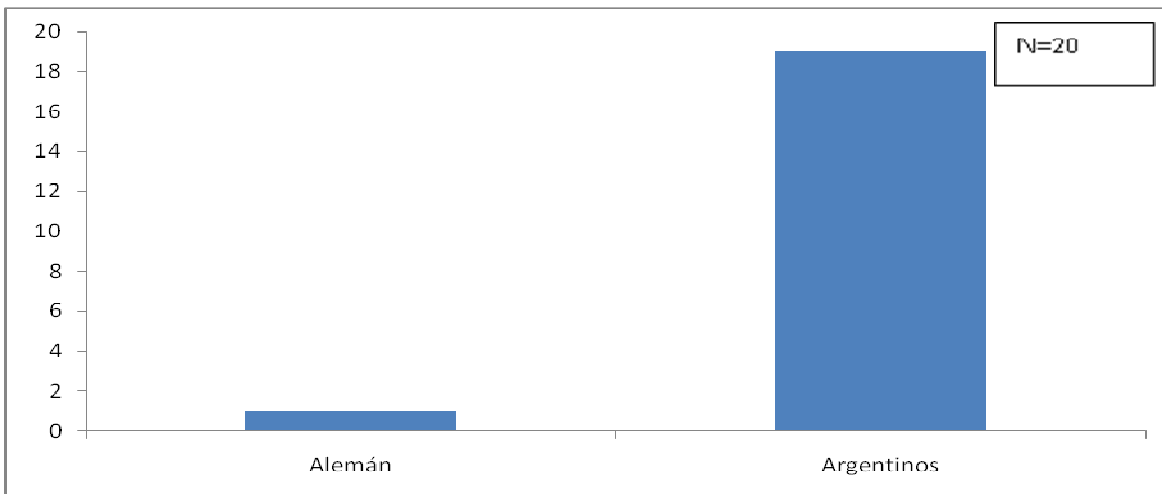
Estas patologías tienen (dengue, chikungunya, zika y fiebre amarilla) en común que son transmitidos por el mismo vector, comparten los mismos tratamientos y las medidas preventivas.

Las diferencias marcadas radican en la gravedad que puedan tener cada una de ellas sobre todo fiebre amarilla y Dengue.

A continuación realizamos una descripción primero, de todos los casos *notificados* y posteriormente realizamos una descripción más minuciosa de los casos *confirmados*.

Durante el año 2018 se notificaron al Departamento de Epidemiología 20 pacientes con sospecha de arbovirosis.

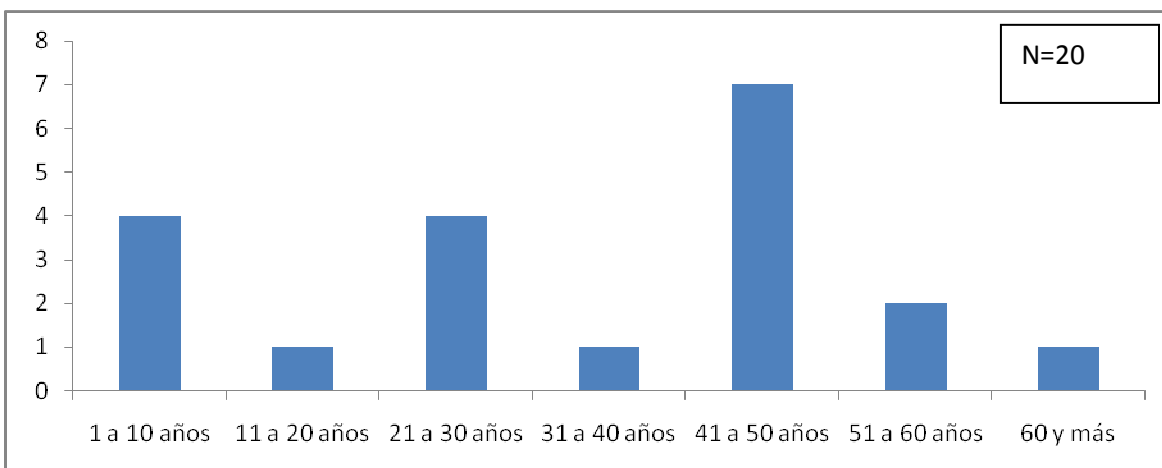
Arbovirosis-Nacionalidad - Notificados (Dengue/chikungunya/zika) Mendoza-2018



Departamento de Epidemiología

La mayoría de los casos corresponde a argentinos (95%) posterior a su regreso de vacaciones, cuestiones, laborales etc. El 5% a extranjero. Turista alemán.

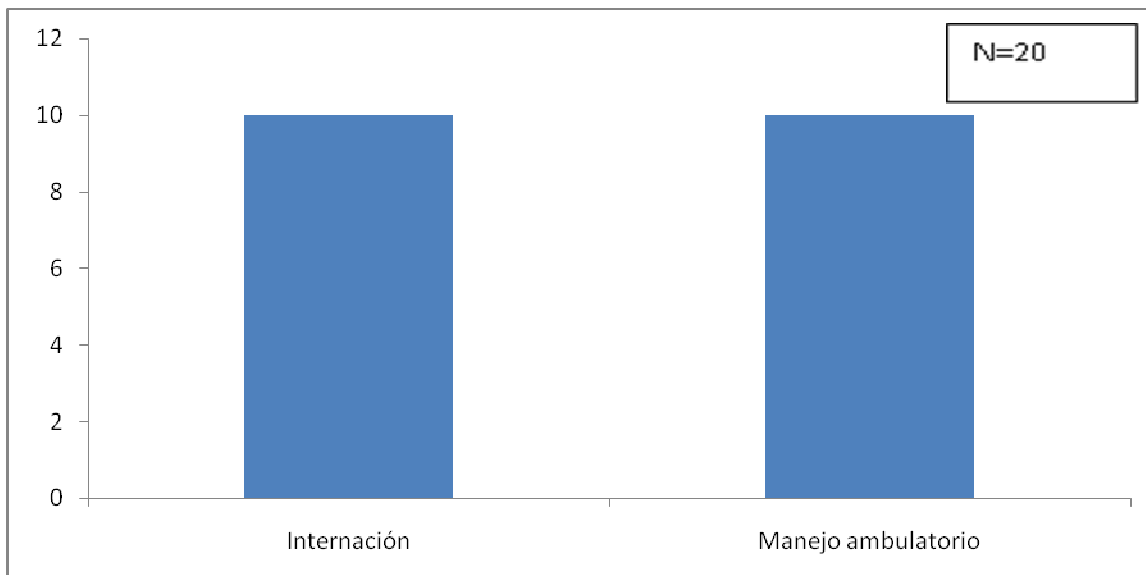
Arbovirosis-Grupos etarios - Notificados (Dengue/chikungunya/zika/Fiebre amarilla) Mendoza-2018.



Departamento de Epidemiología

Con respecto a la edad, el mayor número de casos corresponden a grupos de niños, de adultos jóvenes y adultos en general.

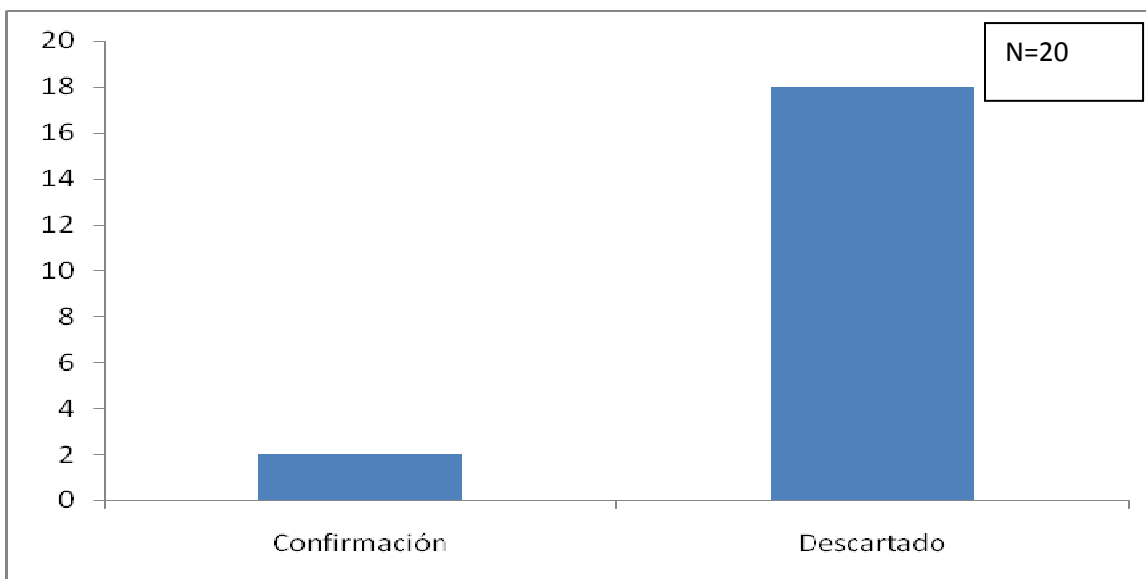
Arbovirosis - Manejo Clínico - Notificados (Dengue/chikungunya/zika) Mendoza-2018



Departamento de Epidemiología

Con respecto al manejo de los pacientes sospechosos de arbovirosis el 50% de los casos fueron manejados por consultorio externo. El resto se interno, no tanto por la gravedad sino, como cuadros de síndrome febril es de etiología desconocida.

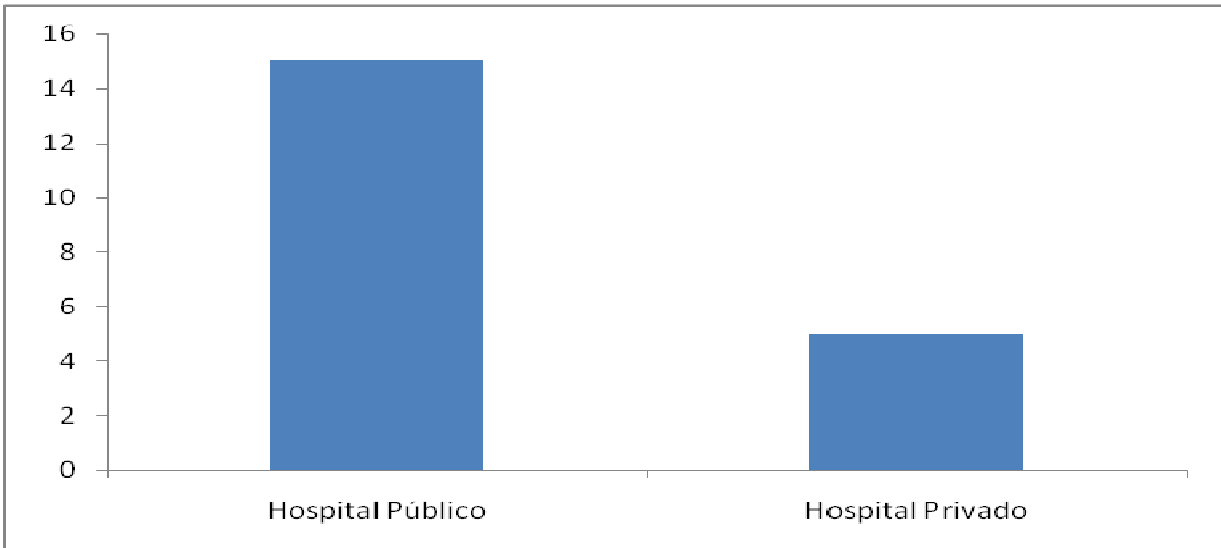
Arbovirosis – Diagnóstico de laboratorio-Notificados Dengue/chikungunya) Mendoza 2018



Departamento de Epidemiología

El porcentaje de positividad fue del 10%, casos notificados /confirmados. Durante el año 2018.. Ambos diagnósticos fueron realizados en el Laboratorio de Salud Pública de la Provincia de Mendoza y ratificados por el Instituto Malbrán.

Arbovirosis – Notificación público y privado (Dengue/chikungunya/zika/fiebre amarilla) Mendoza 2018



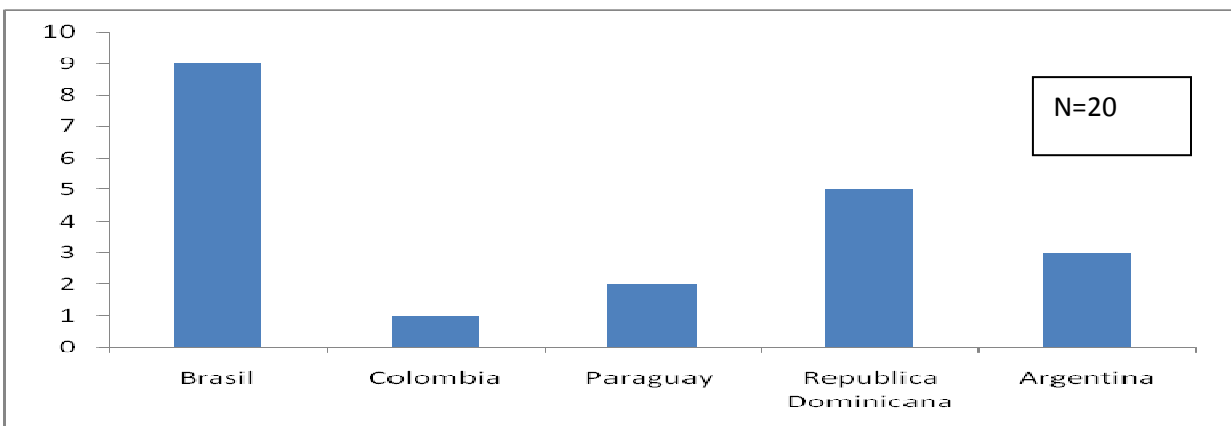
Departamento de Epidemiología.

El 80% de los casos de arbovirosis, fueron evaluado/internados/confirmados en prestadores públicos de la provincia.

Arbovirosis- De acuerdo a la semana epidemiológica: Notificación-Mendoza 2018

Debido a la apertura de viajes desde y hacia Mendoza los casos aparecen durante todo el año, frecuentemente en temporadas cálidas.

Arbovirosis- De acuerdo a LA PROCEDENCIA: Notificación-Mendoza 2018



Departamento de Epidemiología.

CASOS CONFIRMADOS

Los dos casos confirmados corresponden a dos pacientes provenientes de Paraguay. En ambos casos la evolución fue buena, y manejados por consultorio externo. El serotipo identificado fue el 1. Ambos casos son considerados importados.

DEPARTAMENTO DE EPIDEMIOLOGÍA
Marzo de 2019.