

Informe de Caracterización de turistas de Congresos y Eventos Año 2.011

Mendoza, febrero de 2.012



FCE
FACULTAD DE
CIENCIAS ECONÓMICAS



MendozaArgentina
espíritu grande
Ministerio de
TURISMO

www.optsmendoza.blogspot.com

Introducción



En base a la Encuesta Provincial de “Caracterización del Turista que visita Mendoza¹” se ha realizado la caracterización de los turistas que arriban a la Provincia motivados por la realización de “Congresos y Eventos” en el año 2.011. Del análisis efectuado se obtuvieron las siguientes conclusiones:

- La gran mayoría de los turistas residen en Argentina y provienen, principalmente, de Buenos Aires, Ciudad Autónoma de Buenos Aires y Córdoba.
- Más de la mitad son mujeres, donde casi el 60% de ellas tienen entre 25 y 45 años. Los varones se dividen en dos grandes grupos, un tercio son los que tienen entre 46 y 65 años, y un 38% entre 25 y 35.
- La mitad realiza el viaje en familia; un 26% con amigos y un 14% solo. Asimismo, un 86% organizó el mismo su viaje.
- Más de la mitad posee grado universitario, un 16% terciario y un 21% secundario. Además un 7% posee estudios de posgrado.
- Un 36% es empleado, un 20% es empleado jerárquico y un 30% aproximadamente es trabajador autónomo.
- El ómnibus fue el servicio más elegido para arribar a la Provincia con un 42%, seguido del automóvil particular y el avión.
- El 50,6% se aloja en Hotel y en promedio los turistas permanecieron en la Provincia 4,4 días.
- Un 36% de los turistas realizó o planea realizar visitas a otros lugares, principalmente: Alta Montaña, Cacheuta, Uspallata y Villavicencio.

Lic. Germán Herrera
Observatorio para el Turismo Sostenible
Provincia de Mendoza

¹ Ver Metodología.

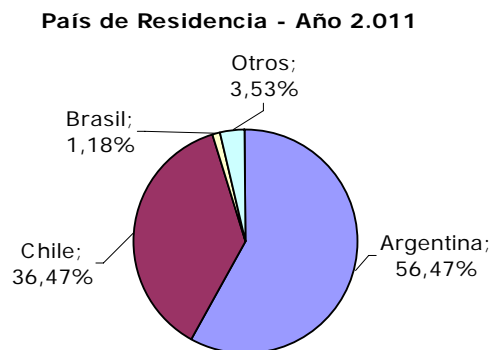
Resultados generales



RESULTADOS GENERALES – AÑO 2.011²

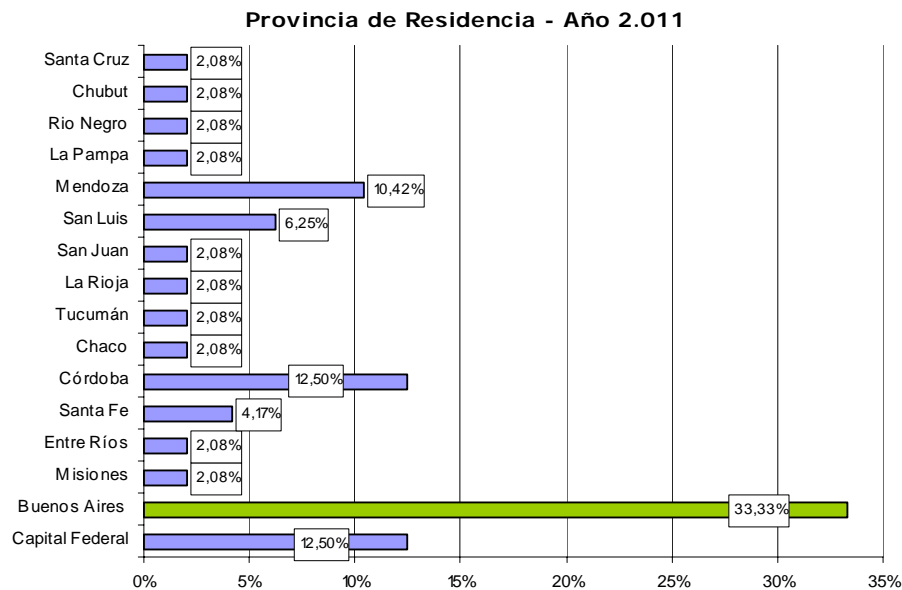
LUGAR DE RESIDENCIA

La gran mayoría tiene como lugar de residencia la Argentina o Chile, con un 56,47% y 36,47% respectivamente.



Dentro de Argentina

Un 33,33% de los residentes Argentinos encuestados residen en Buenos Aires; le siguen en importancia la Ciudad Autónoma de Buenos Aires y Córdoba con un 12,5% y Mendoza con un 10,42%.



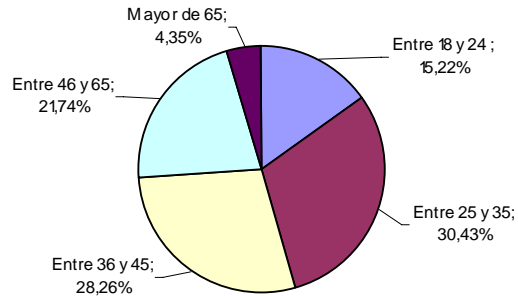
GRUPOS ETÁRIOS Y GÉNERO

Un 54% son mujeres; casi el 60% de ellas tienen entre 25 y 45 años y solo un 4,35% posee una edad mayor a 65.

² Datos provenientes del período comprendido entre enero y octubre de 2.011

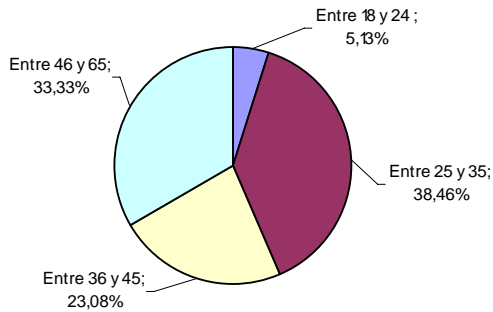


Edad - Mujeres - Año 2.011



Los varones se dividen en dos grandes grupos, un tercio son los que tienen entre 46 y 65 años y un 38,46% son los que poseen una edad entre 25 y 35.

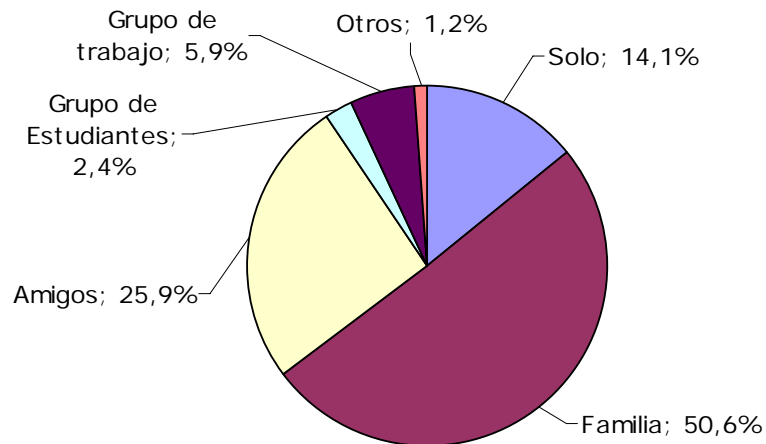
Edad - Varones - Año 2.011



CON QUIÉN VIAJA

La mitad realiza el viaje en familia; un 25,9% con amigos y un 14,1% solo.

Con quién viaja - Año 2.011

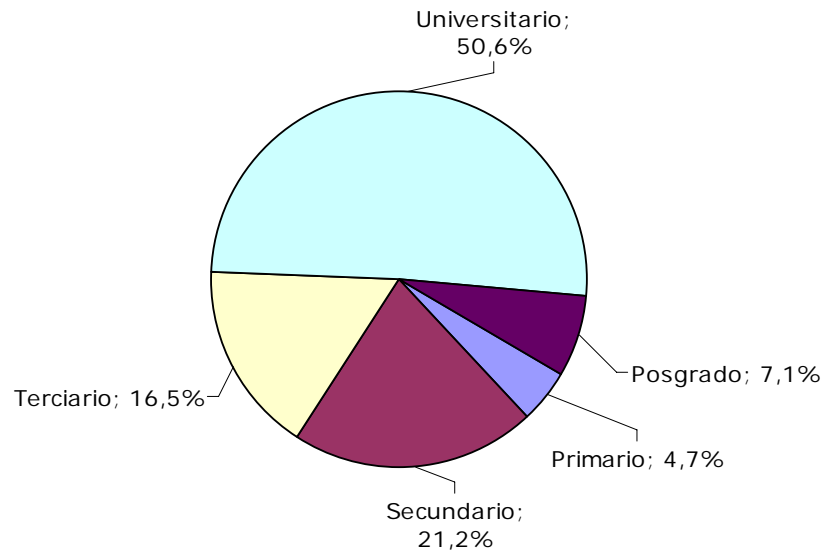




MÁXIMO NIVEL EDUCATIVO COMPLETO ALCANZADO

Más de la mitad posee grado universitario, un 16,5% terciario y un 21,2% secundario. Además un 7,1% posee estudios de posgrado

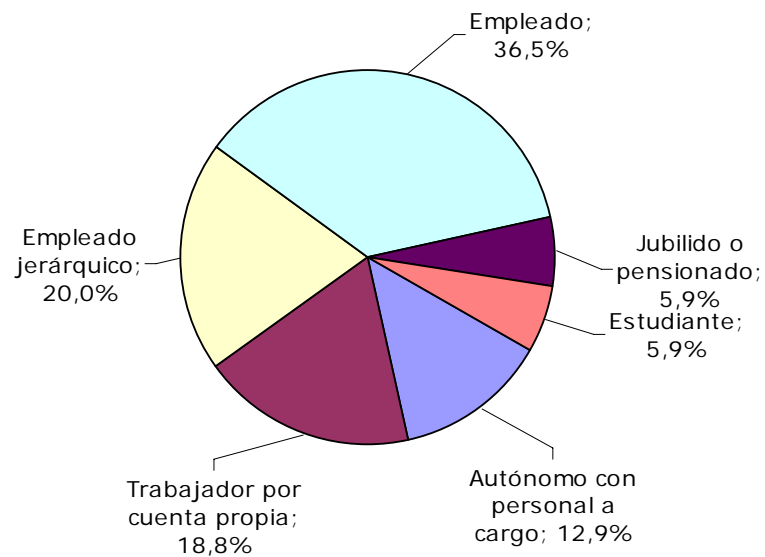
Máximo nivel educativo alcanzado - Año 2.011



OCUPACIÓN

Un 36,5 es empleado, un 20% es empleado jerárquico y un 30% aproximadamente es trabajador autónomo

Ocupación - Año 2.011

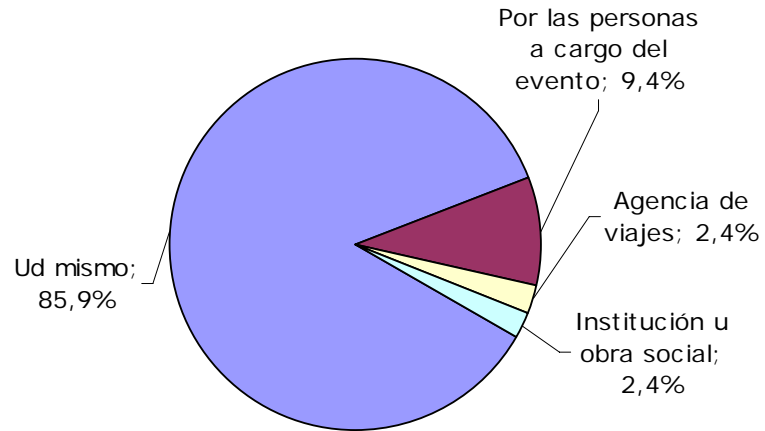


CÓMO ORGANIZÓ SU VIAJE A LA PROVINCIA DE MENDOZA



Un 85,9% organizó el viaje él mismo. Solo recurrieron a Agencias de viajes un 2,4%. Además un 9,4% confió la organización a las personas que están a cargo del evento.

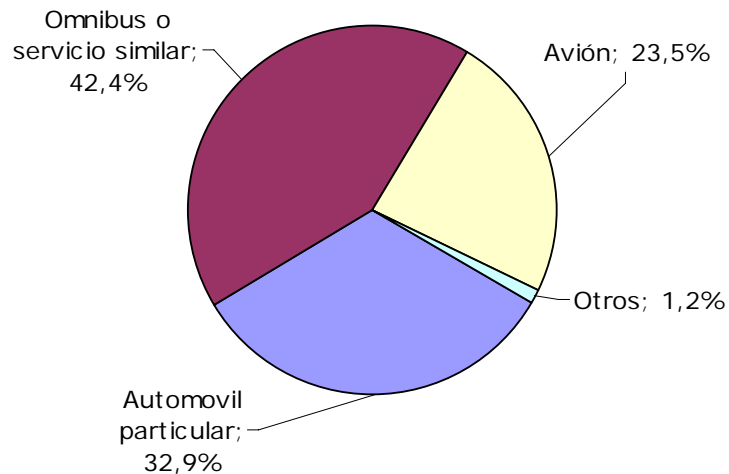
**Cómo organizó su viaje a la provincia de Mendoza
Año 2.011**



QUÉ MEDIO DE TRANSPORTE UTILIZÓ PARA LLEGAR A LA PROVINCIA DE MENDOZA

El ómnibus fue el servicio más elegido para arribar a la Provincia con un 42,4%, seguido del automóvil particular con un 32,9% y el avión con un 23,5%.

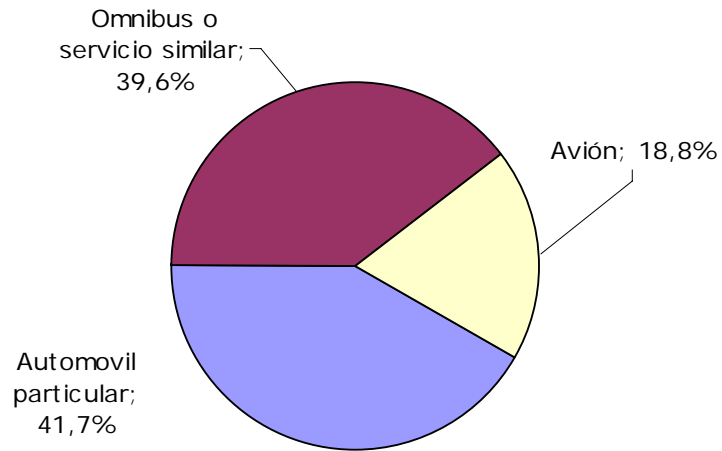
Cuál fue el medio de transporte utilizado para llegar a Mendoza -Año 2.011





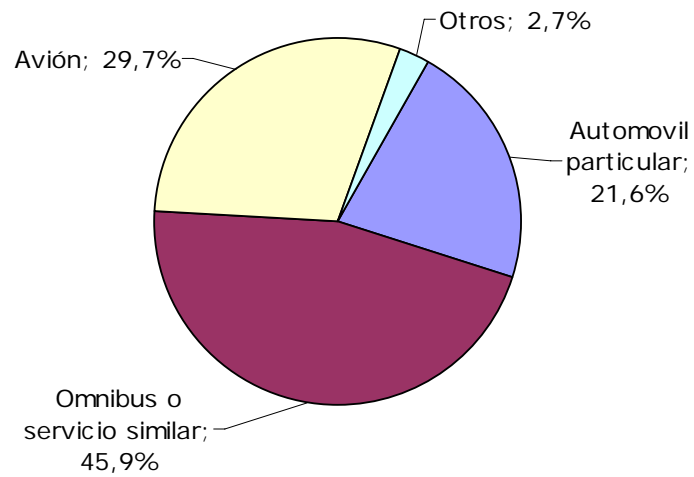
Los residentes Argentinos eligieron en primer término el auto particular con un 41,7%, el ómnibus con un 39,6% y el transporte aéreo en tercer lugar con un 18,8%

Cuál fue el medio de transporte utilizado para llegar a Mendoza - Residentes Argentinos - Año 2.011



Los residentes no Argentinos eligieron en primer término el ómnibus con un 45,9%, el transporte aéreo con un 29,7% y en tercer lugar el auto particular con un 21,6%.

Cuál fue el medio de transporte utilizado para llegar a Mendoza - Residentes No Argentinos - Año 2.011

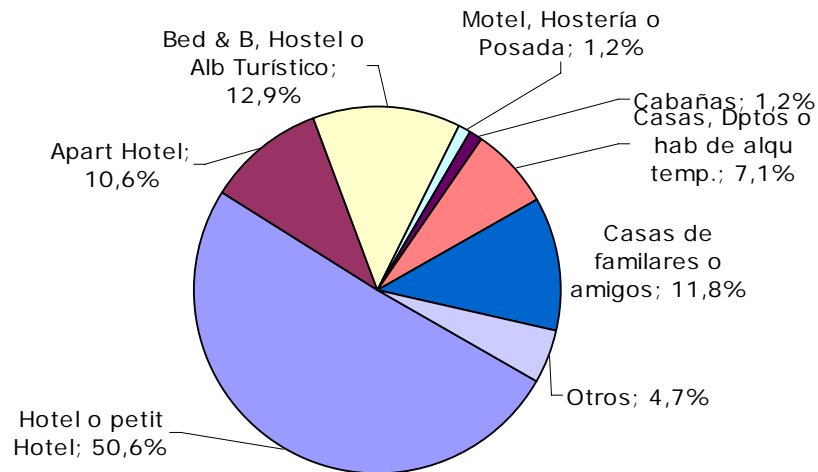




ALOJAMIENTO ELEGIDO

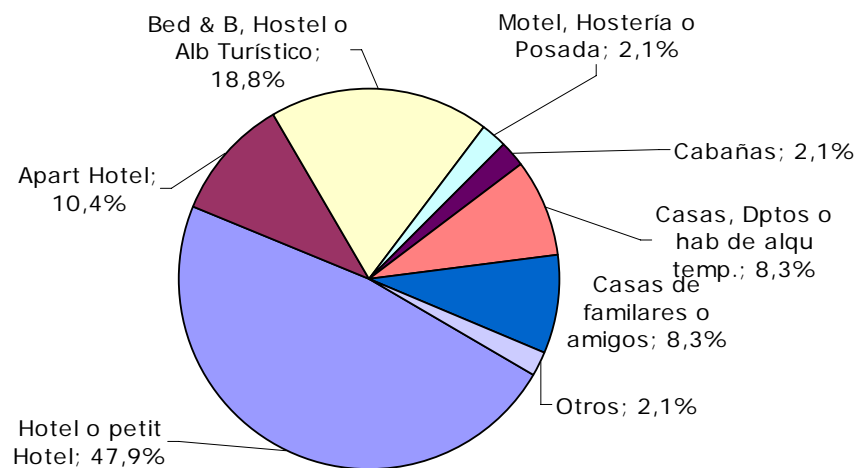
El Hotel es el tipo de alojamiento más utilizado con un 50,6%; seguido por los Hostel, Bed & Breakfast y Albergues Turísticos con un 12,9% y en tercer lugar los Casas de familiares y/o amigos con un 11,8%

Dónde se aloja - Año 2.011



Los residentes Argentinos eligieron: el Hotel un 47,9%; los Hostel, Bed & Breakfast y Albergues Turísticos un 18,8% y en tercer lugar los Apart Hotel con un 10,4%.

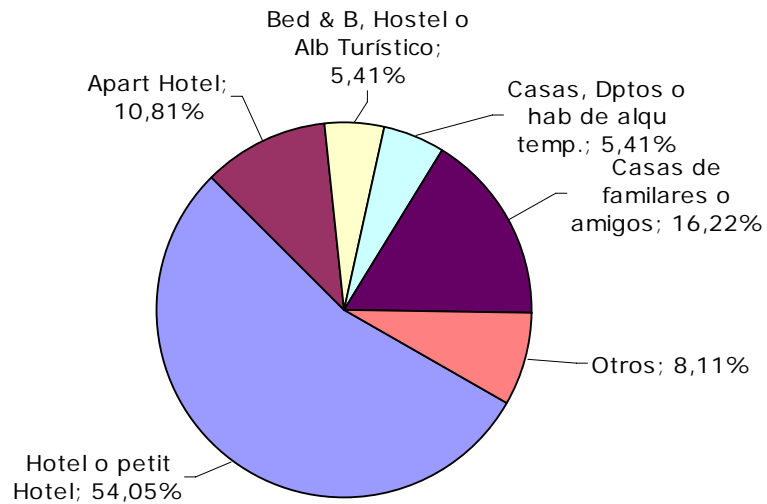
Dónde se aloja - Residente Argentino - Año 2.011





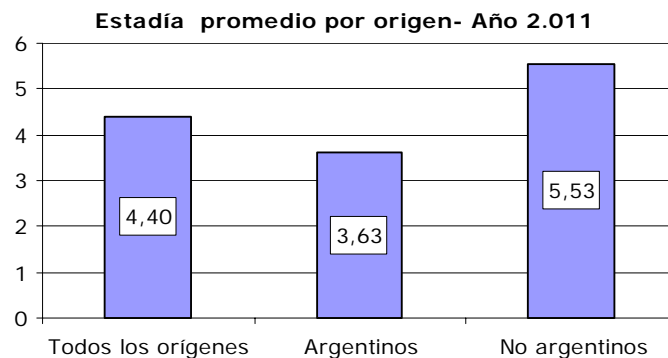
Los residentes no Argentinos eligieron: el Hotel un 54,05%; las casas de familiares y/o amigos un 16,22% y en tercer lugar los Apart Hotel con un 10,81%.

Dónde se aloja - Residente No Argentino - Año 2.011



ESTADÍA

En promedio los turistas permanecieron en la Provincia 4,4 días. Discriminando por origen observamos que los residentes Argentinos estuvieron 3,63 y los no Argentinos 5,53.

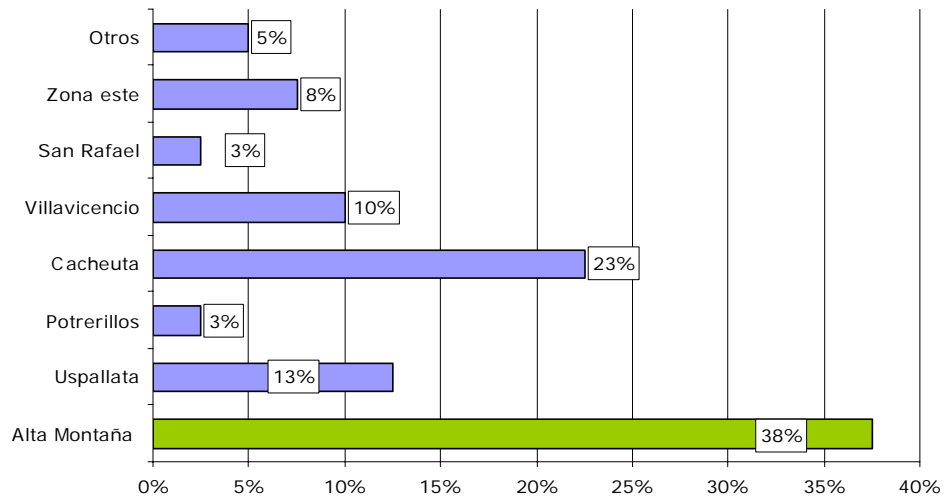


¿QUÉ SITIOS DE LA PROVINCIA DE MENDOZA VISITÓ O VISITARÁ?

Un 36% de los turistas realizó o planea realizar visitas a otros lugares. Un 38% eligió Alta Montaña, un 23% Cacheuta, un 13% Uspallata y un 10% Villavicencio.



Qué lugares visitó o visitará- Año 2.011



Metodología



Metodología

- Fuente: Encuesta Provincial de “Caracterización del Turista que visita Mendoza” Dirección de Estadísticas e Investigaciones Económicas de la provincia de Mendoza.
- Ondas: 82 a 91
- Período del relevamiento: enero a octubre de 2.011

Procesamiento

- Se filtraron los datos de los encuestados que respondieron que el motivo principal de su visita a la provincia de Mendoza fue un “Congreso o Evento” (Pregunta 17 de la Encuesta)
- Dirección de Planificación Innovación y Prospectiva Turística – Ministerio de Turismo
- Observatorio para el Turismo Sostenible de Mendoza.