



GOBIERNO DE MENDOZA



UNCUYO
UNIVERSIDAD
NACIONAL DE CUYO



Informe de Ocupación

Vacaciones de Invierno 2.010
(5 de Julio a 1 de agosto)

Versión Preliminar

(Agosto de 2010)



INTRODUCCIÓN

En el presente informe analizamos el período de vacaciones de invierno desde el 5 de julio al 1 de agosto de 2010. El período considerado surge porque el receso escolar en Santa Fe y Córdoba comenzó el 5 de julio, en Buenos Aires y la Ciudad Autónoma el 19, y en la Provincia de Mendoza y en el resto del país el 12.

La ocupación de alojamientos turísticos, por habitaciones, en el Gran Mendoza, fue del 57,9%, mayor a la registrada en el periodo invernal precedente pero todavía menor a la ocurrida en 2008 y 2007.

La tercera semana fue la de mayor ocupación con un 68,6% de ocupación, seguida por la segunda con un 62,3%. La primera y cuarta semana mostraron valores cercanos al 50%.

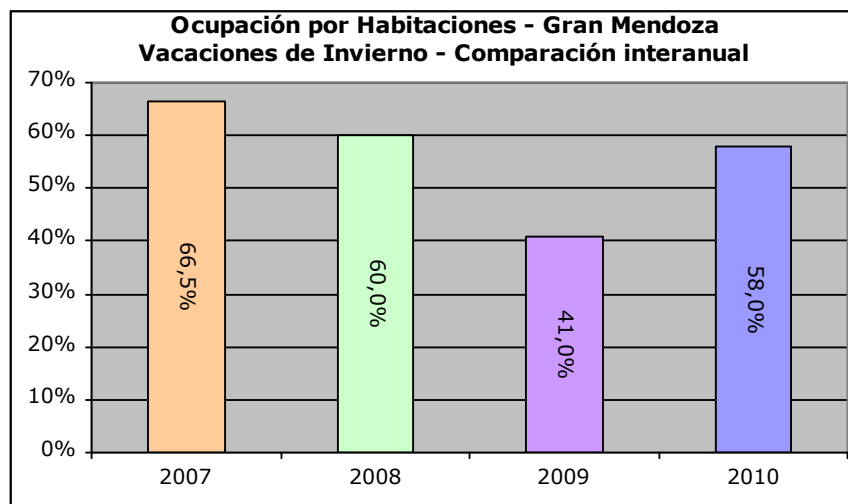
Los alojamientos de tres y cuatro estrellas registraron ocupaciones mayores al promedio con valores superiores al 66%. En el extremo opuesto se encuentran los Hostel y los Hoteles de cinco estrellas, con valores en torno al 36%.

*Director Lic. Econ. Raúl Sánchez
Lic. Tur. Silvia González - Lic. Econ. Germán Herrera - Lic. Tur. Elena Tamargo*
Observatorio para el Turismo Sostenible
Provincia de Mendoza

OCUPACIÓN HOTELERA

Promedio Provincial de ocupación y comparación interanual.

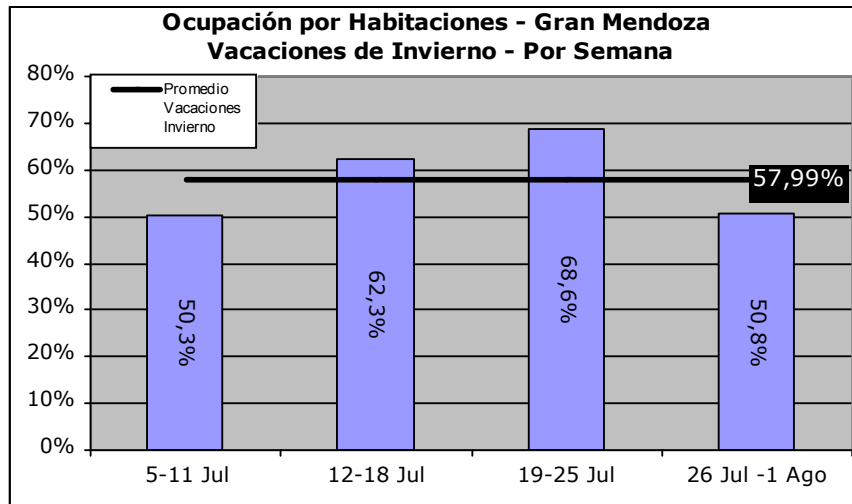
A diferencia del año previo, no hubo problemas sanitarios como fue la "Gripe H1-N1" ni económicos, "Crisis Financiera Internacional", que llevaran incertidumbre al período vacacional. El cambio en el contexto se vio reflejado en los niveles de ocupación, por habitaciones en el Gran Mendoza, que subieron fuertemente ubicándose en un 58%. Si ampliamos la comparación, vemos que la ocupación fue menor a la de los años 2.008 y 2.007.



Elaboración propia

Comportamiento de la ocupación Hotelera Provincial discriminando por semana.

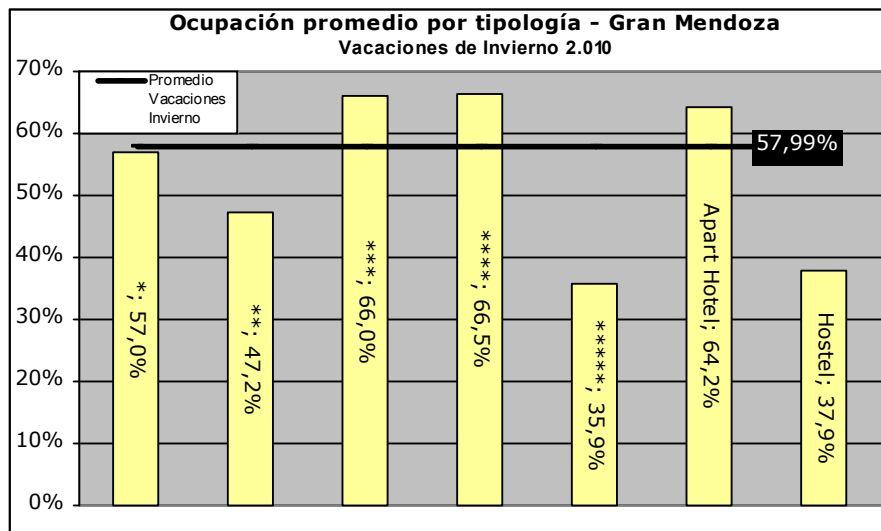
El pico de ocupación se dio en la segunda y tercera semana, coincidente con la finalización de las vacaciones de invierno de Santa Fe y Córdoba, y con el comienzo en Buenos Aires y la Ciudad Autónoma, respectivamente. El resto de las Provincias, incluida Mendoza, tuvieron en el receso invernal en la segunda y tercera semana, lo que también colaboró para que fuesen las de mayor ocupación.



Elaboración propia

Ocupación por tipología

Los Hoteles de tres y cuatro estrellas juntamente con los Apart Hotel fueron los que mayor ocupación tuvieron, con valores de 66%, 66,5% y 64,2% respectivamente. Los Hoteles de cinco y dos estrellas y los Hostel fueron los menos beneficiados con un 35,9%, 47,2% y 37,9% respectivamente. Los Hoteles de una estrella tuvieron un valor cercano a la media con un 57%.



Elaboración propia

En el siguiente cuadro se muestra la ocupación por tipología y por semana. Se observa que la mejor semana de ocupación fue la tercera salvo en el caso de los Hostel que fue la segunda.

Ocupación por tipología y por semana									
Semana		Hotel					Apart Hotel	Hostel	Gran Mendoza
		*	**	***	****	*****			
1ª	5 al 11 de julio	51,02%	43,84%	54,48%	53,15%	26,39%	66,11%	28,82%	50,29%
2ª	12 al 18 de julio	64,51%	54,12%	68,65%	69,46%	36,88%	66,67%	46,11%	62,29%
3ª	19 al 25 de julio	69,38%	61,42%	79,32%	77,31%	40,44%	68,58%	41,86%	68,57%
4ª	26 de julio al 1 de agosto	43,08%	29,52%	61,54%	65,99%	39,89%	55,27%	34,80%	50,83%
Promedio Vacaciones de Invierno		57,00%	47,23%	66,00%	66,48%	35,90%	64,16%	37,90%	57,99%



METODOLOGÍA

Ocupación

Fuente

Datos originados por la Dirección de Planificación, Innovación y Prospectiva Turística – Secretaría de Turismo.

Metodología:

- Relevamiento de Ocupación de habitaciones y plazas.
- Forma de Relevamiento: telefónico diario.
- Tamaño y lugar de la muestra: 48 (cuarenta y ocho) alojamientos del Gran Mendoza.
- Tipo de alojamiento relevado: Hoteles de 1 (una) a 5 (cinco) estrellas, Apart Hotel y Hostel.
- Procesamiento: ponderación de representatividad sobre el total de los alojamientos turísticos.