

4.2 EMISIONES GEI



Como parte del proceso de cuantificación del impacto de nuestras actividades en el cambio climático, desde el año 2017 consolidamos el balance de carbono de todo Grupo Arcor, incluyendo las actividades productivas y del transporte, tanto de materias primas como de producto terminado, alcanzando las operaciones de Argentina, Brasil, Perú, México y Chile.

En 2019 sumamos las emisiones producidas para la comercialización de nuestros productos que requieren cadena de frío (helados y jugos) y en 2020 las emisiones producidas por las actividades de nuestros distribuidores exclusivos.

Si bien somos conscientes del impacto determinante del uso de la tierra en las emisiones, entendemos que una buena gestión de este recurso puede generar un impacto positivo a través de la captación de carbono en el suelo. Para ello avanzamos en el proceso de establecer el balance de carbono de las actividades bajo operación propia (como el cultivo propio de caña de azúcar, cereales y la producción propia de leche). Asimismo, estamos avanzando en cuantificar el balance de carbono producido por los proyectos de forestación que se vienen realizando desde 2017 en la Provincia de Tucumán, junto con la preservación de los bosques nativos y las áreas protegidas dentro de nuestras propiedades.

Este balance de carbono nos permitirá determinar líneas de acción para reducir las emisiones y mejorar la captación de carbono, y para el año 2021 nos permitirá establecer una meta como compañía, basadas en la ciencia, y que nos ayuden a intensificar el foco de las acciones orientadas en este sentido.

En 2020 las actividades operativas y de transporte del Grupo generaron 836.753 toneladas de CO₂ equivalente, 14.861 toneladas menos que en 2019. Si bien este fue un impacto observado en todo el mundo, por los efectos de la pandemia mundial del COVID-19, algunas acciones fundamentales como la reorganización operativa de las plantas del Negocio Alimentos, que generaron más producción con menor demanda de energía, como así también la sinergia generada para la producción de papel en nuestras propias plantas y

para la distribución del cartón corrugado, generaron entre 2019 y 2020 una reducción significativa en las emisiones del transporte.

La disminución del volumen de residuos enviados a enterramiento también produjo una notable disminución de las emisiones producidas por estas actividades.

CONSOLIDADO GLOBAL DE EMISIONES (TONELADAS DE CO₂EQ) GRUPO ARCOR³⁸

| FUENTES | 2017 | 2018 | 2019 | 2020 |
|--|----------------|----------------|----------------|----------------|
| ALCANCE 1 - EMISIONES DIRECTAS | 297.910 | 305.261 | 292.042 | 292.519 |
| Gas Natural | 262.002 | 272.283 | 256.153 | 259.247 |
| Gas Oil | 5.912 | 4.184 | 5.005 | 4.263 |
| Gas Licuado (GLP) | 487 | 672 | 399 | 904 |
| Fuel Oil | 13.460 | 12.625 | 16.434 | 13.782 |
| Emisiones fugitivas | 6.404 | 8.753 | 8.674 | 10.113 |
| Emisiones fugitivas fuera de Protocolo Kyoto | 9.209 | 6.099 | 4.672 | 3.719 |
| Tratamiento de efluentes | 436 | 646 | 706 | 491 |
| ALCANCE 2 - EMISIONES INDIRECTAS | 261.765 | 258.414 | 245.794 | 223.065 |
| Energía eléctrica | 261.765 | 258.414 | 245.794 | 223.065 |
| ALCANCE 3 - OTRAS EMISIONES | 334.758 | 346.404 | 313.778 | 321.168 |
| Transporte | 307.699 | 310.123 | 284.989 | 296.006 |
| Enterramiento de residuos | 27.060 | 23.648 | 17.462 | 13.783 |
| Freezers para comercialización | | 12.633 | 11.327 | 11.379 |
| TOTAL INVENTARIO | 894.434 | 910.078 | 851.614 | 836.753 |

³⁸ Incluye las plantas del Grupo Zucamor. Los datos de 2017 a 2019 fueron ajustados con la incorporación de nueva información.

4.3 DESEMPEÑO ENERGÉTICO



La energía está presente de forma ininterrumpida en toda la cadena de valor de un producto, por lo que todas nuestras actividades diarias requieren de algún tipo de energía para desarrollarse, ya sea en el proceso productivo, en el transporte o en los procesos soportes.

Una correcta gestión de la energía es esencial para el logro de una máxima eficiencia operacional y el cuidado del ambiente, como así también, para el desarrollo normal de todos los procesos asociados.

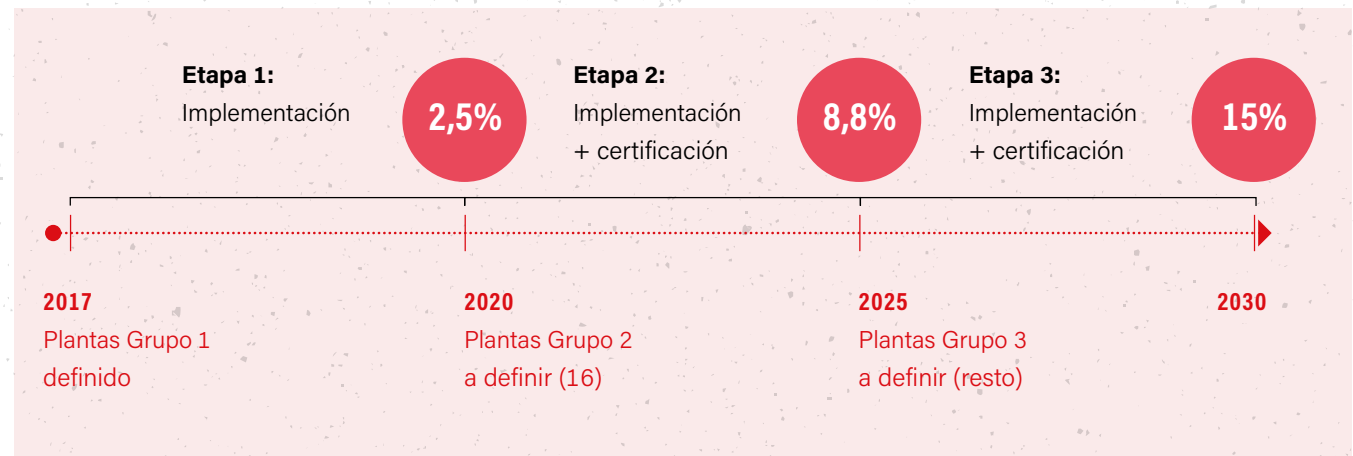
Desde 2017 contamos con un Comité de Energía e impulsamos un Programa de Desempeño Energético que tiene como objetivos el cuidado del ambiente y reducción en las emisiones GEI; la mejora en la rentabilidad de las operaciones; el cumplimiento de las normativas legales vigentes; la definición de la matriz energética y las mejores estrategias de abastecimiento; la búsqueda de la eficiencia energética en los equipos y la disminución de la intensidad energética en nuestras operaciones; la reducción y el ahorro de los consumos energéticos; la capacitación y concientización a los colaboradores; y el desarrollo de nuevas alternativas de negocios y tecnologías amigables con el ambiente.

El Programa define 3 áreas de análisis:

- Consumo de energías en sus distintas formas: cantidad de energía utilizada.
- Usos de las energías: formas de aplicación de la energía.
- Relación entre los consumos de energías y la producción (u otras variables).

El análisis de estas áreas permitió definir actividades para lograr la mejora en los consumos específicos y absolutos de energía de los procesos.

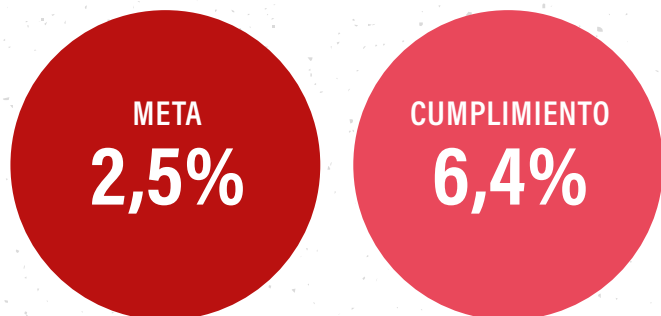
El Programa de Desempeño Energético incluye el desarrollo de metas de reducción en la intensidad energética de Grupo Arcor de 2,5% para 2020, 8,8% para 2025 y 15% para 2030.



ETAPA 1

Durante la primera etapa, el programa trabajó con 13 plantas de Argentina, seleccionadas por sus consumos de energía eléctrica y gas natural; además se contempló que participen al menos una planta por negocio. Este grupo representa aproximadamente el 62,5% del consumo total de energía de Grupo Arcor.

Como resultado al cierre de esta primera etapa 2020, se alcanzó una mejora en el desempeño energético del 6,4% para todo Grupo Arcor.



ETAPA 2

Continuando con la implementación del sistema de gestión de la energía en Grupo Arcor, durante el año 2021 se incorporarán 16 plantas más al programa, entre las cuales se incluirán plantas situadas en Brasil, Chile y México.

Con la implementación del programa en estas plantas, que sumadas a las 16 plantas de la Etapa 1 representan el 88% del consumo de energía del Grupo Arcor, se espera alcanzar una reducción del consumo específico de energía del 8,8%, al cierre de la segunda etapa, en el año 2025.

MANUAL DE EFICIENCIA ENERGÉTICA

Con el objetivo de poder alcanzar a todas nuestras plantas a través del Programa de Desempeño Energético, en 2020 comenzamos a desarrollar, en conjunto con la Universidad Tecnológica Nacional, un Manual de Eficiencia Energética de Grupo Arcor.

Este documento incluirá lineamientos y buenas prácticas que les permitirán a las distintas operaciones realizar actividades relacionadas a eficiencia y ahorro energético sobre aquellos equipos que representan los mayores consumos en nuestras plantas, según el relevamiento realizado con el Programa de Desempeño Energético.

Para asegurar que el Manual sea una herramienta práctica y concreta, en la elaboración de los capítulos participan en forma conjunta los profesionales de la Universidad y referentes de mantenimiento e ingeniería quienes aportan su experiencia y conocimiento en el armado de dicho manual.

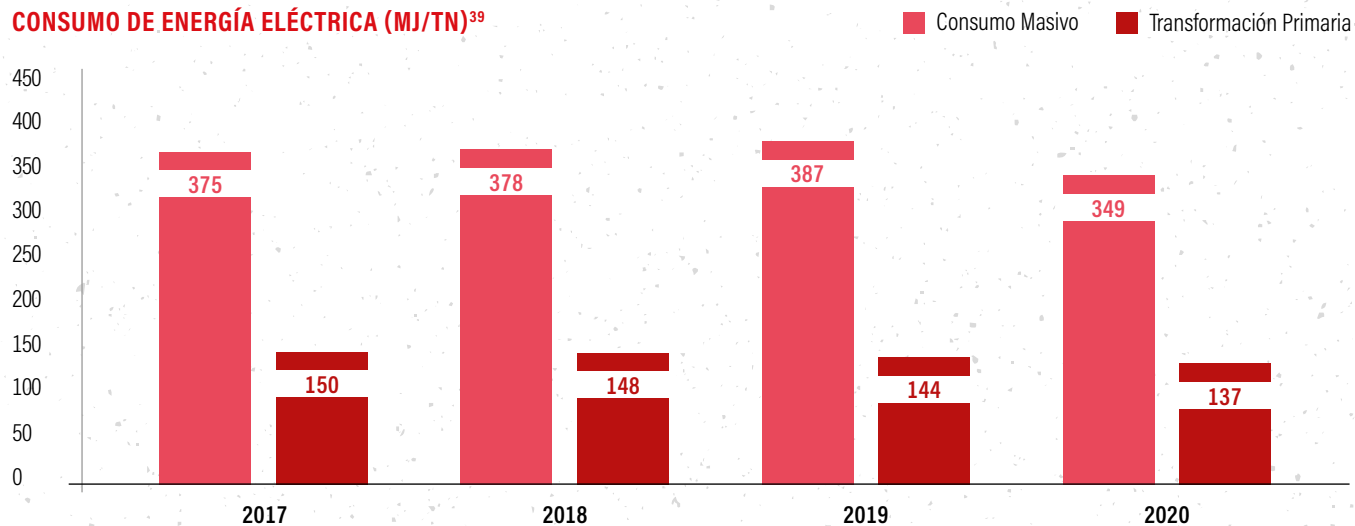
Los temas abordados por el manual son: Calderas, Sistemas de Vapor, Recupero de condensado, Evaporadores y Cocinadores, Hornos de cocción, Sistemas de Bombeo, Motores e Iluminación, Torres de Enfriamiento y Chillers, Compresores de Aire y Secadores, Sistema de Aire Comprimido, Sistemas de distribución eléctrica en baja tensión, Ventiladores y extractores.



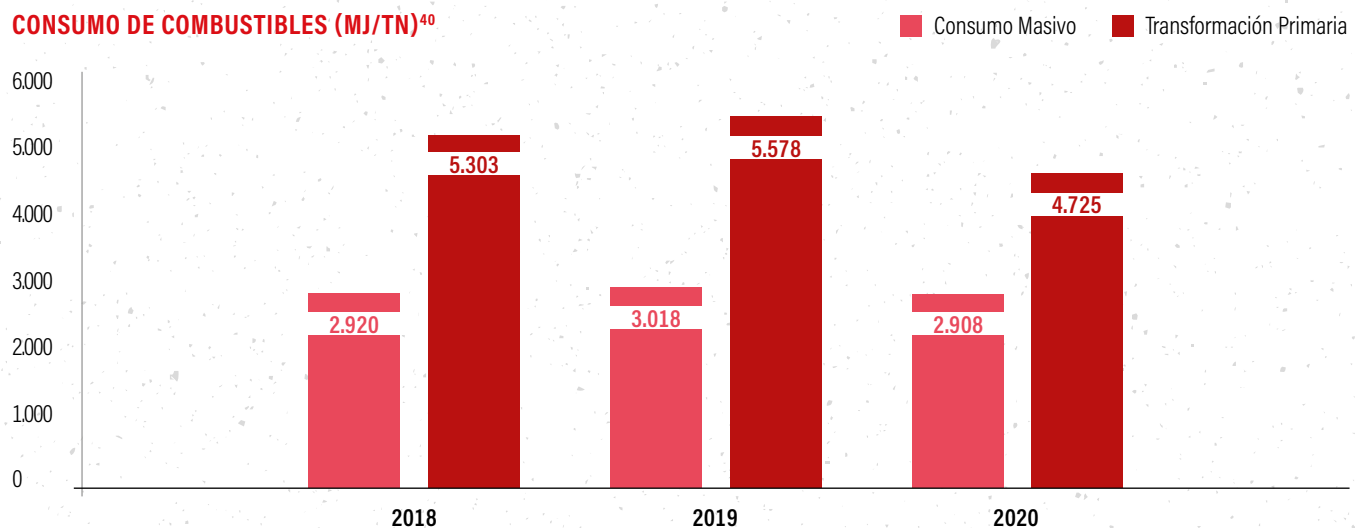
Durante 2020, la reorganización del Negocio Alimentos permitió eficientizar el consumo de energía con la consolidación de algunas líneas de producción. Este trabajo tuvo un gran impacto sobre los consumos específicos de energía (medidos en kW por tonelada producida).

Con ello Grupo Arcor consiguió una reducción global de más del 5% en el consumo de energía eléctrica por tonelada, respecto del año 2017, permitiendo así cumplir la meta de reducción prevista en ese año para 2020 de reducir un 2.5% respecto del valor de 2017 (sin incluir Zucamor).

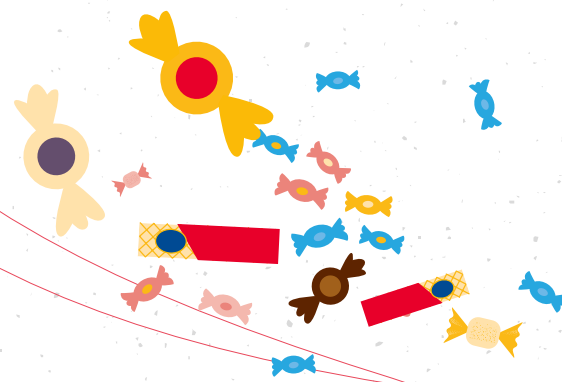
CONSUMO DE ENERGÍA ELÉCTRICA (MJ/TN)³⁹



CONSUMO DE COMBUSTIBLES (MJ/TN)⁴⁰



³⁹ y ⁴⁰ Se incluyen los datos de las unidades del Grupo Zucamor, cuya información comenzó a relevarse sistemáticamente en 2018.





EFICIENCIA ENERGÉTICA EN LA PRODUCCIÓN DE JARABES DE MAÍZ

Durante 2020, a través del trabajo de un equipo de mejora dentro del marco del Pilar de Mejoras Enfocadas del SGI, se desarrolló una mejora muy importante orientada a hacer más eficiente el consumo de vapor para la producción de jarabes en la nueva planta de molienda húmeda de Arroyito.

Los procesos de elaboración de jarabes requieren un uso intensivo de vapor, con un impacto muy importante en el consumo de gas y en los costos de producción.

Enfocándose en el proceso de maceración del maíz, a través de las condiciones de proceso, fundamentalmente la concentración de dióxido de azufre, se logró disminuir la

cantidad de agua agregada, recirculando una mayor cantidad de agua de maceración, y así disminuir significativamente la demanda de energía para evaporar ese exceso de agua.

Esto redundó en una reducción de un 35% en el consumo de vapor de la planta, dejando de generar más de 38.000 toneladas de vapor por año. Además, representó un ahorro adicional de 28% en el consumo de agua, equivalente a más de 130.000 m³.

Además de la mejora ambiental, las mejoras en el proceso contribuyeron a hacer más eficiente el proceso de producción de jarabes, reduciendo las pérdidas.

LINEAMIENTOS CORPORATIVOS

Como complemento del Programa de Desempeño Energético, el Comité de Energía definió una serie de Lineamientos Corporativos que se aplican a todas las plantas. Estos lineamientos fueron aprobados por el Comité de Sustentabilidad en diciembre de 2019 y entraron en vigor a partir de 2020.

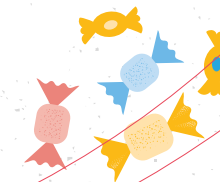
SISTEMAS DE ILUMINACIÓN LED

Este lineamiento establece como meta alcanzar el 100% de la iluminación industrial con tecnología LED para fines de la tercera etapa del Programa de Desempeño Energético, en el año 2030.

Las medidas adoptadas permitieron alcanzar, a diciembre 2020, una cobertura aproximada del 75% de iluminación LED al cierre de la primera etapa, por lo que espera alcanzar el objetivo antes de lo planeado.

MOTORES ALTA EFICIENCIA

Los motores en la industria representan entre un 60% y 70% del consumo de energía eléctrica. El lineamiento establecido define la provisión de motores de alta eficiencia IE3 en los casos en que se deba reemplazar aquellos que presentan desperfectos o bien aquellos que se adquieran para nuevos proyectos.



CONSUMOS DE ENERGÍA ELÉCTRICA POR PAÍS Y EMPRESA (KWH)

| PAÍS | EMPRESA | 2017 | 2018 | 2019 | 2020 |
|------------------|--------------------------------|--------------------|--------------------|--------------------|--------------------|
| Argentina | | 551.886.388 | 555.020.585 | 546.697.466 | 513.283.093 |
| | ARCOR S.A.I.C. | 232.692.841 | 234.618.129 | 225.529.617 | 214.541.492 |
| | CARTOCOR S.A. | 47.870.207 | 47.478.056 | 47.078.439 | 102.198.389 |
| | BAGLEY ARGENTINA S.A. | 59.265.920 | 58.542.586 | 55.930.822 | 54.449.461 |
| | LA CAMPAGNOLA S.A.C.I. | 21.017.928 | 22.232.422 | 16.975.564 | 0 |
| | ZUCAMOR S.A. | 48.032.072 | 48.071.064 | 46.124.695 | 0 |
| | ZUCAMOR CUYO S.A. | 18.571.700 | 20.577.568 | 21.522.572 | 8.764.483 |
| | PAPEL MISIONES S.A.I.F.C. | 124.435.720 | 123.500.760 | 133.535.757 | 133.329.268 |
| Brasil | | 61.581.639 | 59.060.625 | 56.283.707 | 50.312.058 |
| | ARCOR DO BRASIL LTDA | 44.799.972 | 42.691.039 | 38.957.447 | 32.034.220 |
| | BAGLEY DO BRASIL ALIMENTOS LTD | 16.781.667 | 16.369.586 | 17.326.260 | 18.277.838 |
| Chile | | 23.237.263 | 25.591.995 | 25.453.732 | 25.067.713 |
| | I.A.D.E.U. S.A. | 12.399.394 | 14.249.508 | 14.804.746 | 13.164.174 |
| | GALLETITAS JV S.A.-CHILE PROV. | 4.876.965 | 5.381.582 | 4.688.081 | 5.076.746 |
| | CARTOCOR CHILE S.A. | 5.960.904 | 5.960.905 | 5.960.905 | 6.826.793 |
| México | | 16.618.100 | 18.079.840 | 15.531.581 | 17.905.088 |
| | MUNDO DULCE S.A. DE C.V. | 16.618.100 | 18.079.840 | 15.531.581 | 17.905.088 |
| Perú | | 2.884.134 | 3.183.510 | 3.266.183 | 2.756.792 |
| | ARCOR DE PERÚ S.A. | 2.884.134 | 3.183.510 | 3.266.183 | 2.756.792 |
| TOTAL | | 656.207.523 | 660.936.555 | 647.232.669 | 609.324.744 |

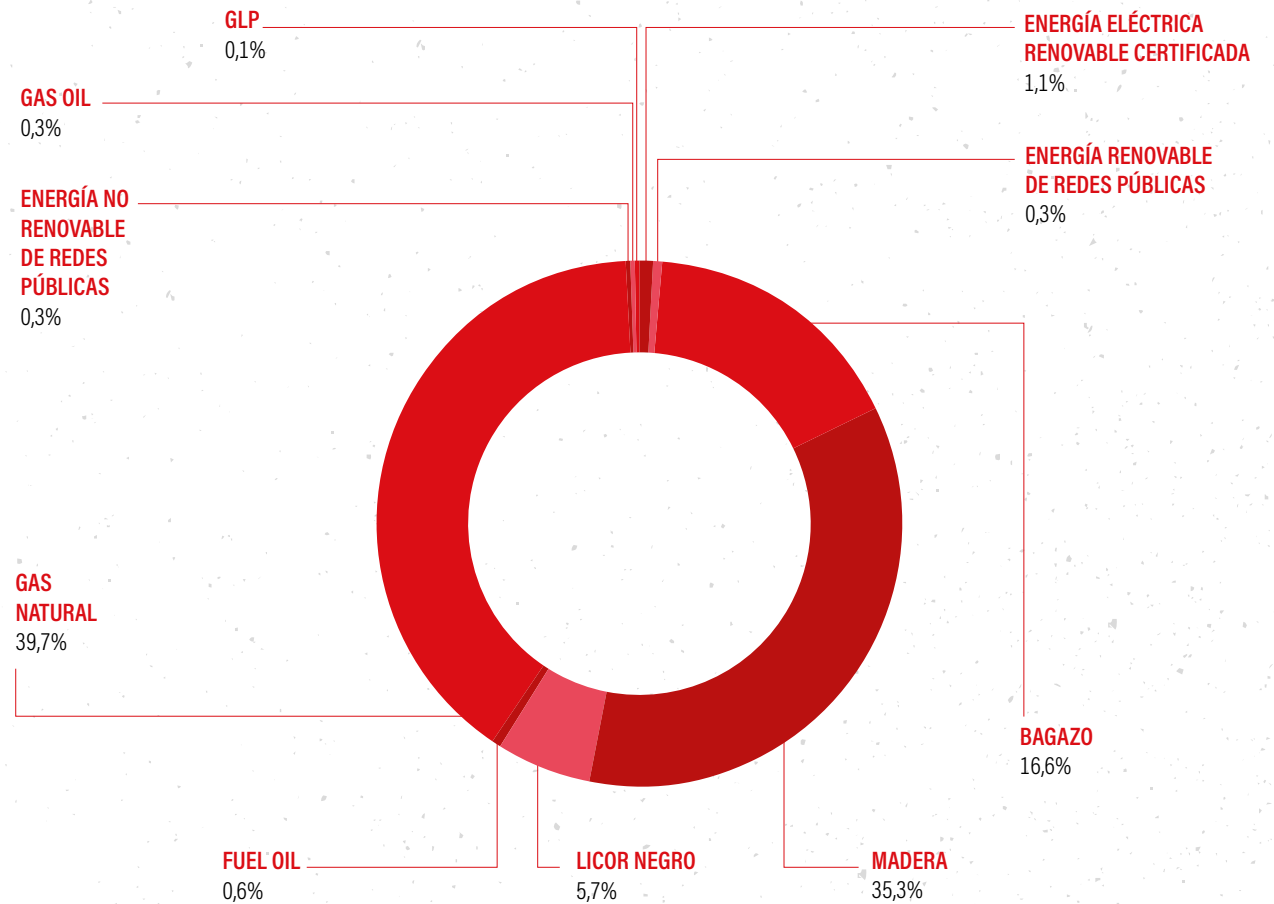
4.4. ENERGÍA DE FUENTES RENOVABLES



La matriz energética de Grupo Arcor sigue evolucionando hacia combustibles renovables como sustitutos de los combustibles fósiles, tanto para la generación de energía eléctrica como para su uso como energía térmica, como así también en la incorporación de energía eléctrica de origen renovable en Brasil y México.

Así, la matriz energética global de Grupo Arcor en 2020 estuvo compuesta en un 59% por energías provenientes de fuentes renovables.

MATRIZ ENERGÉTICA GRUPO ARCOR 2020 (MJ)



4.5 EMISIONES EN EL TRANSPORTE



La logística de abastecimiento y distribución de nuestros productos representa una de las fracciones más importantes de las emisiones de las operaciones de Grupo Arcor.

Desde el año 2017 venimos reduciendo estas emisiones a partir de una mejor planificación logística y operativa, optimizando la ocupación de los transportes, reduciendo transferencias de stocks entre centros de distribución.

Esto fue muy significativo en el Negocio del papel y el cartón corrugado, con la incorporación de las plantas del Grupo Zucamor a las actividades de Cartocor, que por su distribución geográfica permitieron reconfigurar la logística y los esquemas productivos para reducir la logística de entrega. Asimismo, la incorporación de la planta de Papel Misionero redujo las importaciones de papel de Brasil y con ello, la logística de abastecimiento.

En 2020, en Argentina, comenzamos a utilizar unidades 100% a GNC. Las mismas permitieron realizar una prueba piloto en corredores puntuales como son Arroyito - Salto - Panamericana. Consideramos que dicha prueba fue exitosa, otorgando una viabilidad desde el punto de vista económico y también desde la reducción de las emisiones.

Debido al contexto generado por la pandemia del COVID-19, no obstante, en Argentina se incrementó la cantidad de mercadería transportada al tiempo que se generaron dificultades para gestionar la reducción de vacíos. Ambos factores incidieron en un aumento en las emisiones totales de transporte en este país.

EMISIONES TRANSPORTE (TONELADAS DE CO₂EQ)

| PAIS | 2017 | 2018 | 2019 | 2020 |
|-----------|---------|---------|---------|---------|
| ARGENTINA | 265.160 | 263.752 | 242.100 | 262.311 |
| BRASIL | 32.093 | 32.157 | 30.374 | 26.828 |
| CHILE | 9.108 | 11.587 | 9.398 | 4.769 |
| MÉXICO | 4.166 | 5.455 | 5.945 | 2.098 |



4.6 EMISIONES POR EL USO DE LA TIERRA



Conscientes de la importancia que tienen las actividades que implican el uso de la tierra para con los impactos sobre el balance de carbono en el planeta, tanto positivos como negativos, fuimos avanzando durante 2020 en:

Conocer las mejores prácticas agrícolas que contribuyen a reducir la acumulación de CO₂.

Avanzar con los programas de forestación en la Provincia de Tucumán.

Cuantificar las emisiones producidas por las actividades de cultivo de caña de azúcar, de las actividades agrícola-ganaderas de la provincia de Córdoba y de la producción de leche bovina.

Las emisiones por las actividades agrícolas mencionadas comenzaron a ser cuantificadas para el año 2019 y a partir de 2021 se incorporarán al inventario global de Grupo Arcor.



4.7 HACIA UN MODELO CIRCULAR

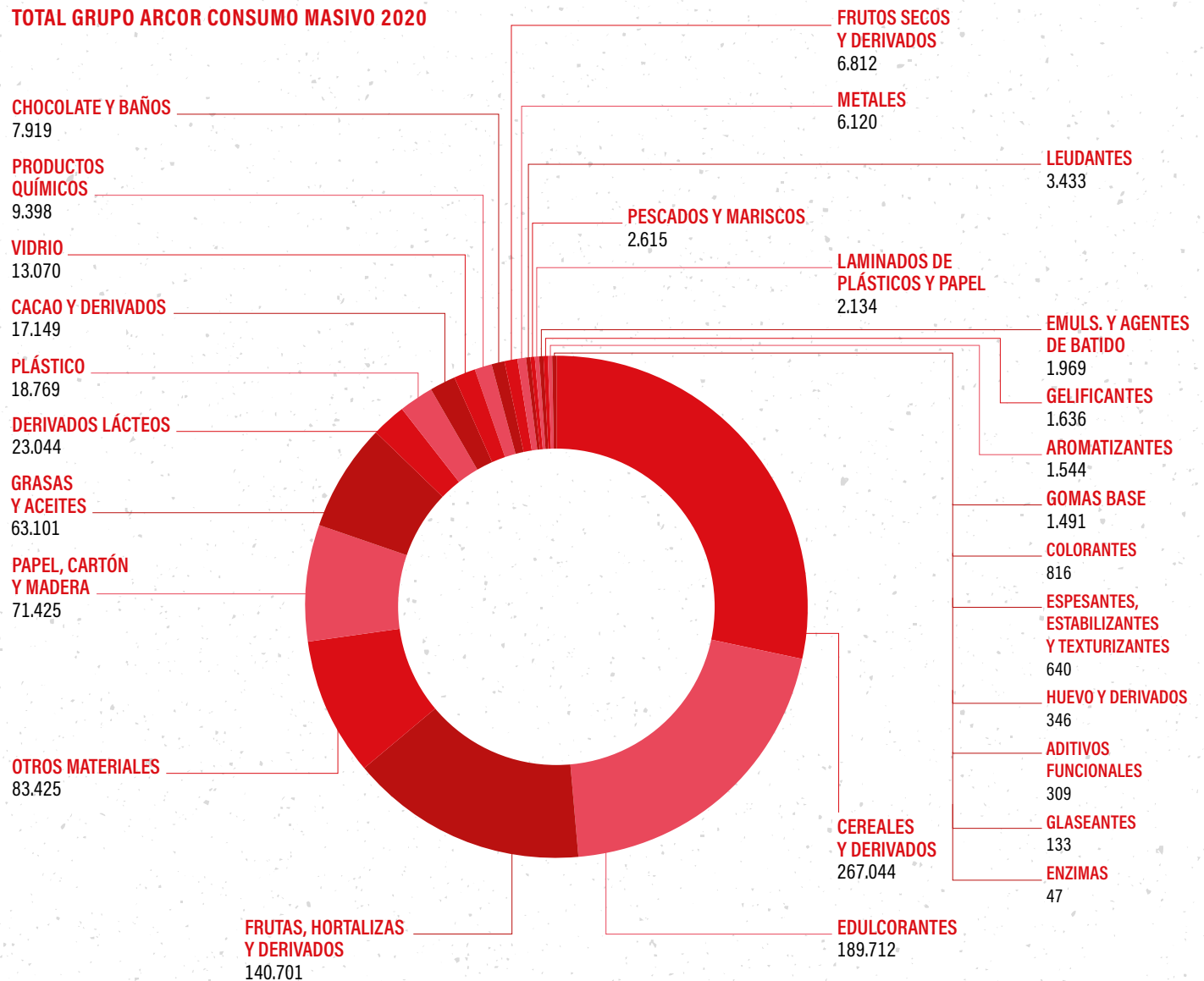


USO DE RECURSOS

Para la elaboración y envasado de nuestros productos utilizamos una diversidad de materias primas.

Durante 2020 los materiales utilizados se distribuyeron de la siguiente manera:

PRINCIPALES MATERIALES UTILIZADOS (TN) TOTAL GRUPO ARCOR CONSUMO MASIVO 2020

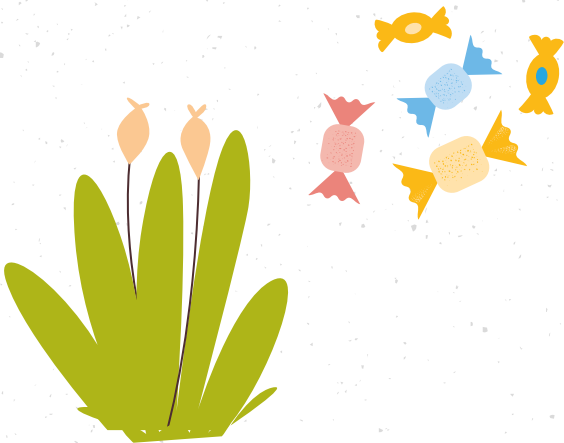


GESTIÓN DE RESIDUOS

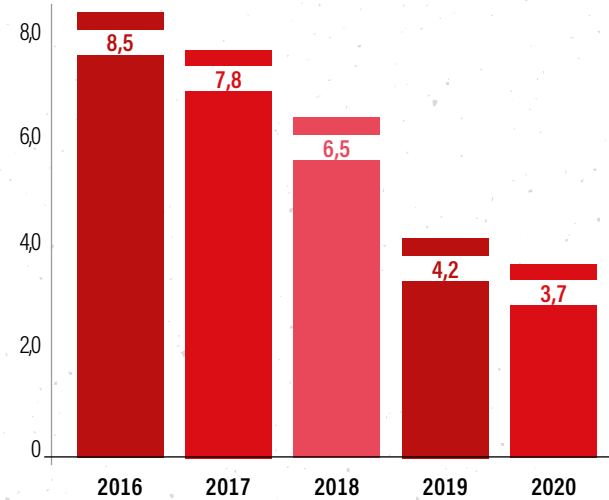
Los residuos representan una parte importante de las emisiones de gases de efecto invernadero, principalmente aquellos que son enterrados.

En Grupo Arcor nos comprometemos con la reducción de este impacto, trabajando en la valorización de los mismos de forma de encontrar las mejores alternativas posibles de destino final que nos permitan en 2025 alcanzar la ambiciosa meta de cero enterramientos de los residuos de nuestras operaciones.

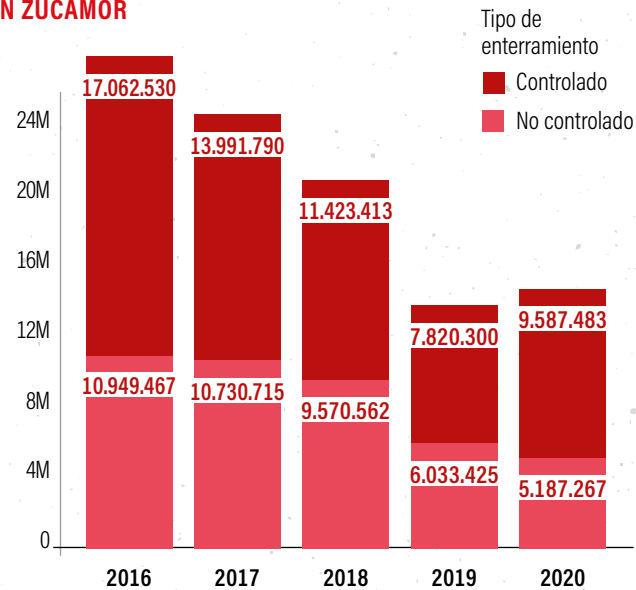
Para alcanzar esta meta, en 2016 nos habíamos propuesto reducir, para 2020, un 40% la cantidad de residuos que enviábamos a enterramiento. Los trabajos realizados para el desarrollo de proveedores y alternativas de disposición final nos permitieron superar largamente esa meta. A fines de 2020 hemos logrado reducir un 57% la cantidad de residuos enviados a enterramiento por cada tonelada producida. Esto significó dejar de enterrar 16.000 toneladas de residuos en 2020.



RESIDUOS A ENTERRAMIENTO (KG/TN) SIN ZUCAMOR



RESIDUOS A ENTERRAMIENTO (KG) SIN ZUCAMOR



A partir de su incorporación a Grupo Arcor, las plantas del Grupo Zucamor han tomado también este desafío y se encuentran trabajando en el proyecto, incorporándose a los indicadores desde 2020.

RESIDUOS ENVIADOS A ENTERRAMIENTO (KG)

| | 2016 | 2017 | 2018 | 2019 | 2020 |
|-------------------------|------------|------------|------------|------------|------------|
| Grupo Arcor sin Zucamor | 28.011.997 | 24.722.505 | 20.993.975 | 13.853.725 | 12.281.386 |
| Zucamor | 0 | 10.169.050 | 9.582.893 | 8.692.934 | 5.054.989 |

Desde 2020 todas las iniciativas orientadas a mejorar la reciclabilidad de nuestros residuos para reducir el enterramiento han incorporado la visión de economía circular buscando, además de la solución a la disposición final, la posibilidad de que el proceso de reciclado pueda generar valor para Grupo Arcor. Así, las principales acciones para mejorar la reciclabilidad estuvieron enfocadas en:

- Mejorar la reciclabilidad de los plásticos:** Sabemos que son uno de los materiales más difíciles de reciclar por su diversidad. Aun así, hemos avanzado en encontrar soluciones para los plásticos multilaminados, a través del trabajo conjunto con Neoscrap en Córdoba y Arqlite en Buenos Aires. En este último caso, estamos utilizando los materiales producidos con el reciclado para la construcción de la nueva planta de tratamiento de efluentes en Ranelagh.

- Avanzar en el desarrollo de proyectos de compostaje industrial:** Los residuos orgánicos son nuestra principal corriente de residuos y, además de reutilizarlos como alimento animal, hemos avanzado en proyectos de compostaje con el doble propósito de reciclar los materiales y de reemplazar el uso de fertilizantes artificiales por otros naturales. El caso más relevante de este trabajo se ha desarrollado en el Ingenio La Providencia.

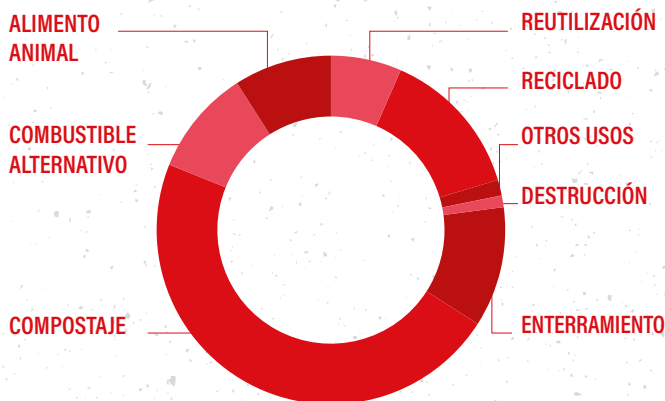
- Utilización de residuos como combustibles alternativos:** A través de un acuerdo con la empresa Geocycle, estamos utilizando parte de los residuos que no son reciclables en los hornos de producción de cemento, pudiendo así reemplazar el uso de combustibles fósiles.

Como parte de esta visión de economía circular estamos desarrollando otros procesos integrados de compostaje

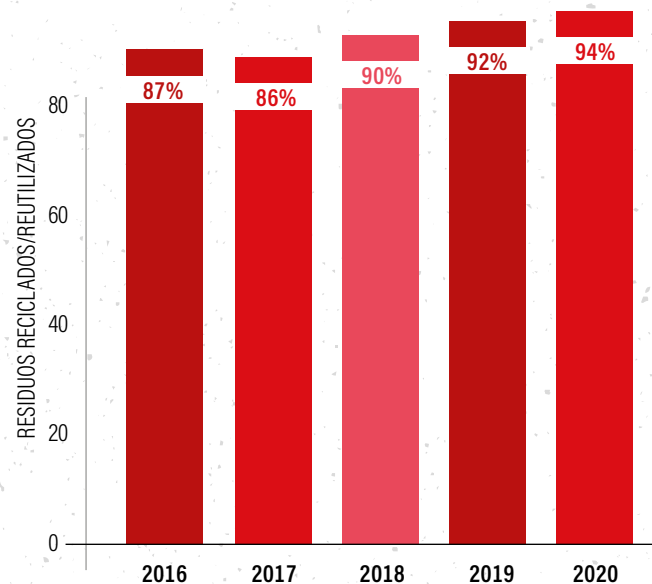
para producir nuestros fertilizantes naturales, estamos avanzando en el uso de nuestros propios residuos plásticos para la construcción de exhibidores para los puntos de venta y, a través de una tecnología bastante avanzada, estamos realizando ensayos para producir combustibles líquidos a partir de plásticos no reciclables provenientes de la fabricación de papel reciclado.

Todas estas acciones nos permiten lograr una tasa de reciclado de nuestros residuos del 94%, sin considerar las plantas de Zucamor. Incluyendo dichas plantas, la tasa de reciclado es del 92%.

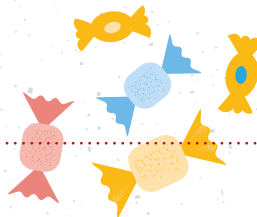
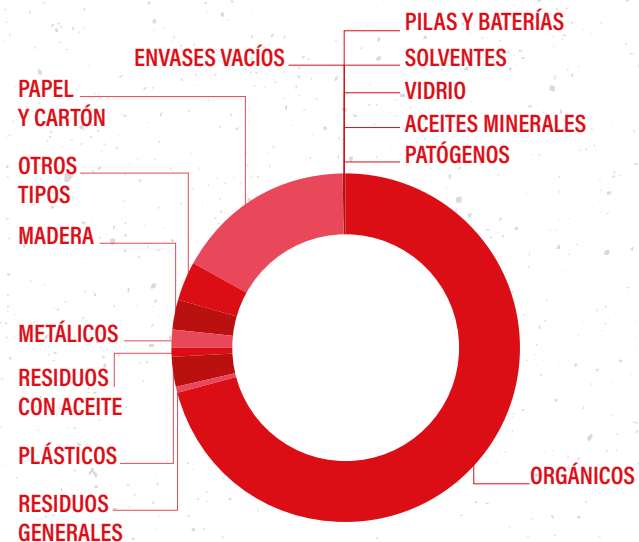
RESIDUOS POR DESTINO TOTAL GRUPO ARCOR 2020



RESIDUOS RECICLADOS (%)



RESIDUOS POR TIPO TOTAL GRUPO ARCOR 2020





AZÚCAR ORGÁNICA CON FERTILIZANTES NATURALES

Como uno de los casos más paradigmáticos de economía circular, dentro del Grupo Arcor, desde el año 2019 desarrollamos un proyecto de compostaje para los residuos industriales orgánicos del Ingenio La Providencia, en conjunto con la empresa Chiarello. Los residuos provenientes del proceso de producción de azúcar se utilizaban para el mejoramiento de los suelos de nuestros campos para el cultivo de caña de azúcar, con una baja eficiencia de incorporación de nutrientes al suelo. En el año 2019 se llevó a cabo un piloto con 1.000

toneladas de residuos que fueron sometidos a un proceso de compostaje industrial. Dicho fertilizante fue utilizado en ensayos experimentales en lotes de producción de caña orgánica, obteniendo buenos resultados con respecto al rendimiento de cultivo y de azúcares.

Así, además de reducir el uso de urea, con el consecuente impacto por emisiones de gases de efecto invernadero, el uso de estos fertilizantes nos permite producir caña orgánica para

los mercados europeos, con rindes muy similares a aquella producida con fertilización con urea.

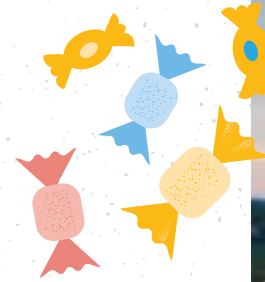
En 2020 asumimos el desafío de producir en mayor escala, generando unas 10.000 toneladas de fertilizante a partir de compostaje, los cuales fueron aplicados en tiempo y forma por una maquinaria especializada para este tipo de fertilizantes.

RESIDUOS DE LAS OPERACIONES POR TIPO Y DESTINO

RESIDUOS TOTALES GENERADOS

Grupo Arcor se ha comprometido en la reducción de los residuos generados por nuestras operaciones, estableciendo una meta para 2030 de reducción del 40% de los residuos generados por cada tonelada producida, respecto de los valores de 2016.

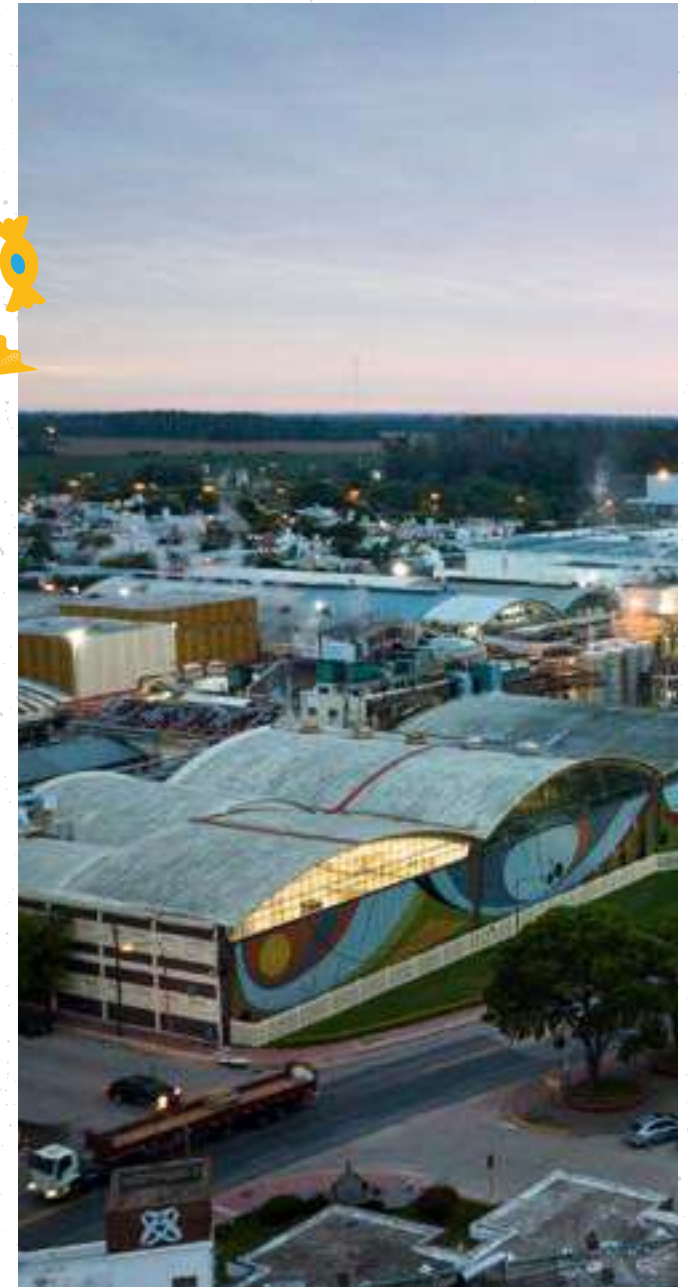
Así, en el año 2020 hemos logrado una reducción del 14% respecto de los residuos generados por tonelada en 2016, lo que nos posiciona en el camino de poder cumplir la meta establecida.



| | 2016 | 2017 | 2018 | 2019 | 2020 |
|---|--------------|--------------|--------------|--------------|--------------|
| Residuos Sólidos Totales (Kg) | 241.675.126 | 204.052.515 | 226.565.053 | 221.149.960 | 229.037.477 |
| RESIDUOS SÓLIDOS TOTALES (KG/TN) | 73,41 | 58,76 | 64,21 | 61,97 | 63,12 |

RESIDUOS PELIGROSOS GENERADOS

| | 2016 | 2017 | 2018 | 2019 | 2020 |
|--------------------------------|--------------|--------------|--------------|--------------|--------------|
| Residuos Peligrosos (Kg) | 2.395.509 | 2.199.446 | 1.258.454 | 2.290.758 | 1.778.522 |
| Residuos Peligrosos (Kg/Tn) | 0,7 | 0,6 | 0,4 | 0,6 | 0,5 |
| RESIDUOS PELIGROSOS (%) | 0,99% | 1,08% | 0,56% | 1,04% | 0,78% |



RESIDUOS ENVIADOS A ENTERRAMIENTO POR PAÍS Y EMPRESA (KG)

| PAÍS | EMPRESA | 2016 | 2017 | 2018 | 2019 | 2020 |
|------------------|--------------------------------|-------------------|-------------------|-------------------|-------------------|-------------------|
| Argentina | | 24.218.064 | 33.289.398 | 28.963.725 | 21.178.978 | 15.849.364 |
| | ARCOR S.A.I.C. | 11.221.651 | 10.791.850 | 9.922.563 | 6.180.496 | 6.618.085 |
| | CARTOCOR S.A. | 5.144.040 | 4.501.715 | 4.524.525 | 3.450.101 | 5.557.955 |
| | BAGLEY ARGENTINA S.A. | 3.471.033 | 3.131.663 | 2.597.266 | 1.659.907 | 1.111.699 |
| | LA CAMPAGNOLA S.A.C.I. | 4.381.340 | 4.695.120 | 2.336.478 | 1.195.540 | 0 |
| | ZUCAMOR S.A. | | 5.010.960 | 4.793.333 | 4.473.254 | |
| | ZUCAMOR CUYO S.A. | | 5.023.090 | 4.656.060 | 4.049.090 | 2.316.515 |
| | PAPEL MISIONES S.A.I.F.C. | | 135.000 | 133.500 | 170.590 | 245.110 |
| Brasil | | 2.092.844 | 704.927 | 459.330 | 123.167 | 225.100 |
| | ARCOR DO BRASIL LTDA | 1.784.064 | 495.077 | 321.700 | 111.117 | 220.330 |
| | BAGLEY DO BRASIL ALIMENTOS LTD | 308.780 | 209.850 | 137.630 | 12.050 | 4.770 |
| Chile | | 600.785 | 489.390 | 640.090 | 477.530 | 665.800 |
| | I.A.D.E.U. S.A. | 325.310 | 329.580 | 468.280 | 302.960 | 221.800 |
| | GALLETITAS JV S.A.-CHILE PROV. | 133.925 | 159.810 | 171.810 | 149.070 | 110.990 |
| | CARTOCOR CHILE S.A. | 141.550 | 0 | | 25.500 | 333.010 |
| México | | 1.100.304 | 407.840 | 420.073 | 684.724 | 563.668 |
| | MUNDO DULCE S.A. DE CV. | 1.100.304 | 407.840 | 420.073 | 684.724 | 563.668 |
| Perú | | 0 | 0 | 93.650 | 82.260 | 42.095 |
| | ARCOR DE PERÚ S.A. | 0 | 0 | 93.650 | 82.260 | 42.095 |
| TOTAL | | 28.011.997 | 34.891.555 | 30.576.868 | 22.546.659 | 17.346.027 |

RESIDUOS PELIGROSOS GENERADOS POR PAÍS Y EMPRESA (KG)

| PAÍS | EMPRESA | 2016 | 2017 | 2018 | 2019 | 2020 |
|------------------|--------------------------------|------------------|------------------|------------------|------------------|------------------|
| Argentina | | 2.343.910 | 1.795.791 | 1.220.726 | 2.250.767 | 1.729.653 |
| | ARCOR S.A.I.C. | 172.678 | 144.423 | 109.367 | 97.829 | 89.766 |
| | CARTOCOR S.A. | 2.023.135 | 1.575.019 | 885.900 | 982.602 | 1.487.075 |
| | BAGLEY ARGENTINA S.A. | 112.511 | 58.739 | 78.945 | 62.897 | 70.454 |
| | LA CAMPAGNOLA S.A.C.I. | 35.587 | 17.611 | 32.780 | 17.099 | 0 |
| | ZUCAMOR S.A. | | 0 | 113.733 | 370.820 | |
| | ZUCAMOR CUYO S.A. | | 0 | 0 | 1.240 | 29.804 |
| | PAPEL MISIONES S.A.I.F.C. | | 0 | 0 | 718.280 | 52.554 |
| Brasil | | 43.289 | 30.774 | 26.312 | 26.901 | 40.126 |
| | ARCOR DO BRASIL LTDA | 38.581 | 28.962 | 22.580 | 22.247 | 20.641 |
| | BAGLEY DO BRASIL ALIMENTOS LTD | 4.708 | 1.812 | 3.732 | 4.654 | 19.485 |
| Chile | | 6.844 | 9.672 | 5.339 | 9.380 | 6.743 |
| | I.A.D.E.U. S.A. | 3.039 | 6.283 | 2.448 | 3.815 | 2.185 |
| | GALLETITAS JV S.A.-CHILE PROV. | 3.805 | 3.389 | 2.891 | 3.375 | 4.558 |
| | CARTOCOR CHILE S.A. | 0 | 0 | | 2.190 | 0 |
| México | | 1.466 | 363.208 | 3.137 | 0 | 0 |
| | MUNDO DULCE S.A. DE CV. | 1.466 | 363.208 | 3.137 | 0 | 0 |
| Perú | | 0 | 0 | 2.940 | 3.710 | 2.000 |
| | ARCOR DE PERÚ S.A. | 0 | 0 | 2.940 | 3.710 | 2.000 |
| TOTAL | | 2.395.509 | 2.199.446 | 1.258.454 | 2.290.758 | 1.778.522 |



CAPÍTULO 5

Materiales de empaque



⋮ **5.1**
USO RACIONAL DE LOS
MATERIALES DE EMPAQUE

Página 114

⋮ **5.2**
MATERIALES DE EMPAQUE
EN GRUPO ARCOR

Página 115

⋮ **5.3**
REDUCCIÓN DEL USO

Página 116

⋮ **5.4**
PAPEL Y CARTÓN

Página 117

⋮ **5.5**
PLÁSTICOS

Página 119

⋮ **LAS INICIATIVAS DE ESTE CAPÍTULO CONTRIBUYEN**
⋮ **A LOS SIGUIENTES OBJETIVOS DE DESARROLLO SOSTENIBLE:**



5.1 USO RACIONAL DE LOS MATERIALES DE EMPAQUE



El uso racional de los materiales de empaque es uno de los mayores desafíos de las empresas que comercializan productos envasados. El diseño y la gestión del packaging impactan en la protección del producto, la logística, venta y disposición final.

Como productores de alimentos de consumo masivo, somos grandes usuarios de material de empaque. Los envases juegan un rol fundamental para la conservación de los productos, garantizando que lleguen a nuestros clientes y consumidores con la calidad intacta. Esto cobra especial importancia en un mundo donde la pérdida de alimentos por problemas de conservación es uno de los principales motivos que afectan la seguridad alimentaria.

Además, a través de nuestra División Packaging, somos productores de distintos tipos de envases: flexibles, POP, bolsas de papel, cartón corrugado, papel reciclado, papel virgen y cartulina, y tenemos la misión de brindar a nuestros clientes soluciones innovadoras y sustentables en materiales de empaque.

POR ESO, EN EL MARCO DE LA POLÍTICA DE SUSTENTABILIDAD DE GRUPO ARCOR NOS PROPUSIMOS:

Optimizar el uso de materiales de empaque en todos nuestros procesos.

Apoyar proyectos de investigación y desarrollo tecnológico que contribuyan a minimizar los impactos ambientales causados por el material de empaque de nuestros productos.

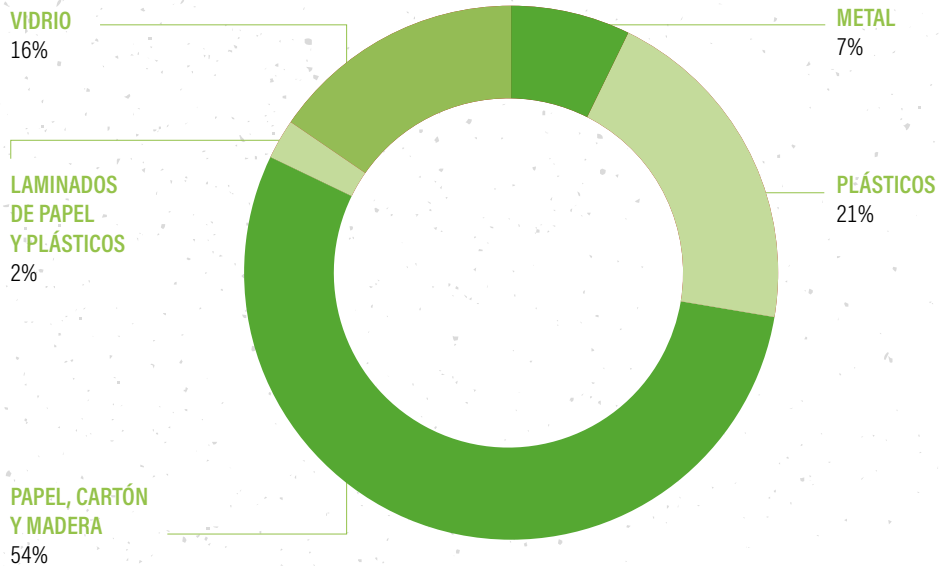
Sensibilizar y promover en nuestra cadena de valor las mejores prácticas de manejo de residuos y disposición final del material de empaque.

A SU VEZ, ESTE COMPROMISO INCLUYE 3 LÍNEAS PRIORITARIAS:



5.2 MATERIALES DE EMPAQUE EN GRUPO ARCOR

TIPOS DE MATERIALES UTILIZADOS EN EMBALAJES TOTAL GRUPO ARCOR 2020



MATERIALES DE EMPAQUE UTILIZADOS EN 2020 (KG)



5.3 REDUCCIÓN DEL USO

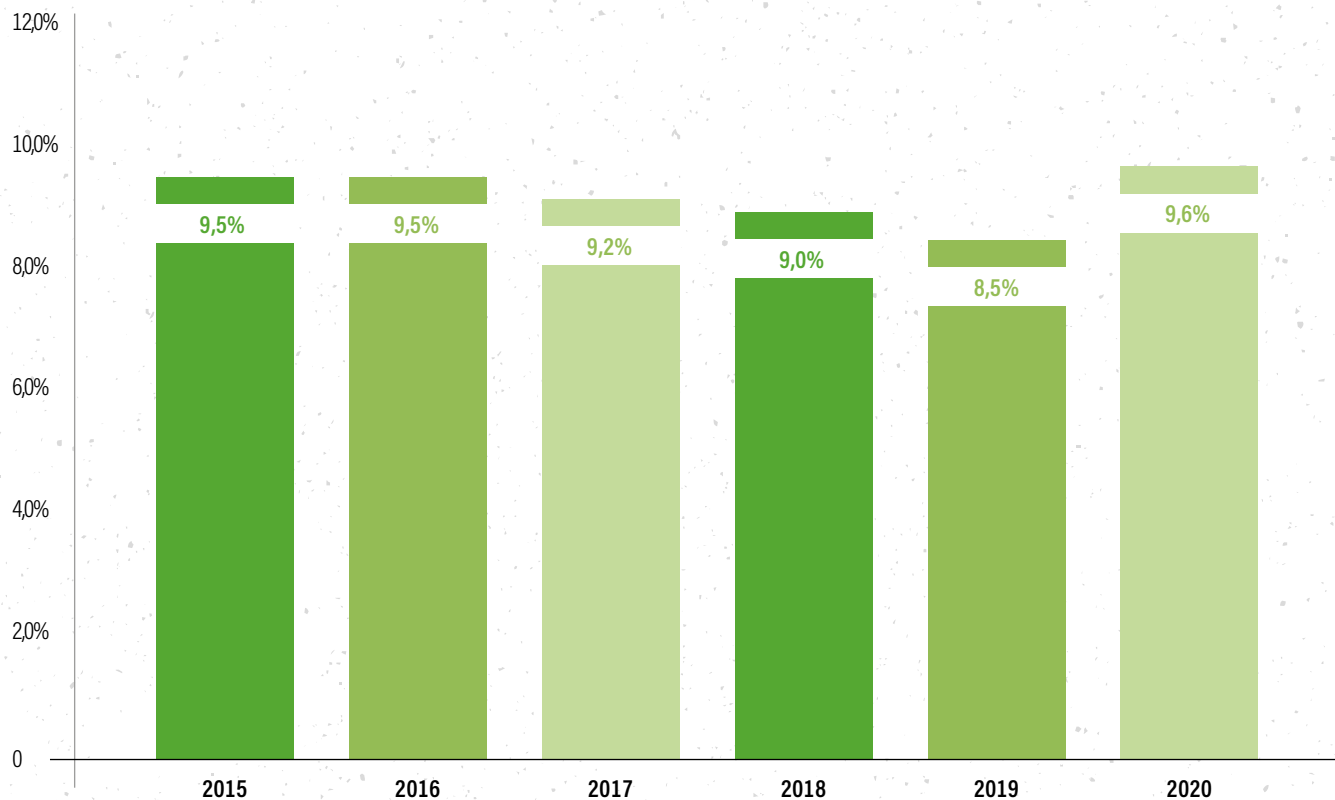


Hemos desarrollado un Índice de Packaging Corporativo que nos permite efectuar un seguimiento del impacto de las iniciativas de reducción en el uso de materiales de empaque impulsadas por todos los negocios de la compañía. El Índice considera el porcentaje del peso del producto que corresponde al material de empaque.

En 2020, considerando el total de productos elaborados, el 9,6% del peso del producto correspondió al empaque. Este incremento respecto del año pasado está relacionado con los cambios que se produjeron en el mix de ventas de productos, que se originaron por los cambios en los hábitos de consumo como consecuencia de la pandemia del COVID-19.

Con el Aislamiento Social Preventivo Obligatorio (ASPO), creció la tendencia a “cocinar en casa” y, con ella, se incrementó la demanda de productos del Negocio Alimentos. Este incremento provocó, un crecimiento significativo en el uso de materiales de empaque de hojalata (+52%) y vidrio (+25%) en todo Grupo Arcor. Al ser materiales de mayor densidad, el incremento en su uso produjo un incremento en el Índice de Packaging de todo el grupo.

INDICADOR DE CONSUMO DE MATERIAL DE EMPAQUE GRUPO ARCOR TNME/(TNME+TNMP)



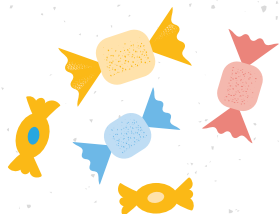
5.4 PAPEL Y CARTÓN



ABASTECIMIENTO DE PAPEL SUSTENTABLE Y RECICLADO

El cartón corrugado es el principal material de embalaje de Grupo Arcor. Representa más del 50% de las toneladas de material de empaque utilizadas.

Además, en 2013 fue definida por el Grupo una política de abastecimiento de papel, que establecía una meta para que en 2022 el 100% del papel virgen utilizado, provenga de fuentes sustentables con certificación reconocida (FSC, PEFC o IFS).



Durante 2020, nos encontramos próximos al cumplimiento de esta meta al alcanzar el 100% de papel certificado en Argentina, Brasil y Chile, que, junto con el nivel alcanzado en México, logra que el 96% del material virgen utilizado por Grupo Arcor sea de origen de fuentes sustentables.

A partir de este avance se decidió adelantar la meta de abastecernos al 100% de papel certificado para el 31 de diciembre de 2021.

PRODUCCIÓN DE PAPEL RECICLADO Y ENVASES

Además de producir papel virgen en Misiones, a través de su División Packaging Grupo Arcor cuenta con tres plantas de producción de papel reciclado en la Argentina, en Arroyito (Córdoba), Mendoza y Ranelagh (Buenos Aires), que generan en conjunto más de 160.000 toneladas anuales de papel reciclado, lo que representan más de un cuarto del volumen total de este material que se recicla en la Argentina.

Esto permite que el papel y el cartón utilizados por la División Packaging para la elaboración de embalajes contengan, en promedio, un 70% de material reciclado en su composición.

Los diferentes desarrollos tecnológicos de producción de papel reciclado realizados en el Grupo han ido posibilitando la sustitución en la utilización de material virgen por material reciclado en usos que antes no lo permitían.



DESARROLLO DE PAPEL ULTRA POROSO PARA BOLSAS DE CEMENTO

Nuestra marca Papel Misionero produce papeles de gramajes comprendidos entre los 75 y 100 gr/m², destinados a la fabricación de bolsas en la planta de Puntapel.

Para la elaboración de bolsas de cemento, históricamente se utilizaban 2 pliegos de 90 gr/m². Como resultado, las bolsas tenían una porosidad Gurley de 12 segundos, por lo que debían ser perforadas para garantizar la evacuación del aire y poder mantener las condiciones del producto.

Con el objetivo de poder agilizar el proceso industrial, estar a la altura de los mercados más exigentes y crear negocios con impacto positivo para el ambiente, en 2020 la División Packaging impulsó una iniciativa para crear un nuevo tipo de papel para estas bolsas.

A partir del trabajo de todo el equipo de Papel Misionero y del área de Desarrollo de Productos de Puntapel logramos elaborar un papel un 50% más poroso. Es decir, con una porosidad Gurley de 5 segundos y un gramaje de 80 por m² para la producción de bolsas de cemento. Las bolsas fabricadas a partir de este papel no requieren de perforaciones extra debido a su ultra porosidad.

El foco para desarrollar el producto estuvo puesto en un fuerte trabajo en la materia prima, el desarrollo de aditivos químicos y cambios radicales en la operación productiva.

Considerando las 9.000 toneladas de bolsas de cemento que produce Puntapel al año, a través del papel ultraporoso, lograríamos un ahorro anual de 1.160 toneladas de papel.



PAPEL RECICLADO A PARTIR DE TETRAPACK POST-CONSUMO

Como parte de su compromiso con la economía circular, en 2020 la División Packaging de Grupo Arcor impulsó en su planta de reciclado de papel de Ranelagh un proyecto orientado a reciclar envases de larga vida (TetraPack), compuestos en un 70% por fibra de papel y en un 30% por plásticos y aluminio.

Procesando estos envases en el Drum Pulper de la planta, logramos separar el 65% de la fibra de papel del envase de las capas de polyaluminio (plásticos y aluminio) y aprovecharla íntegramente para la fabricación de papel reciclado. El polyaluminio es entregado para tratamiento secundario por parte de otros recicladores; puede ser utilizado, por ejemplo, como combustible alternativo.

La iniciativa resulta novedosa, ya que estos envases son muy difíciles de reciclar en pulpers convencionales, que suelen moler el Polyaluminio, tornando compleja la separación íntegra de los materiales.

Con este proceso, evitamos el enterramiento del 100% de los envases de larga vida que llega a la planta, y utilizamos la fibra para elaborar papel 100% reciclado.

A futuro, las áreas de Supply Chain, Recursos Humanos, Ingeniería de Procesos, Expedición de la División Packaging, junto a miembros del equipo de TetraPack Argentina, Brasil y EEUU involucrados en la iniciativa, se encuentran en búsqueda de aumentar el volumen de tratamiento diario a 25 toneladas y poder avanzar en el recupero del 70% de la fibra del material.



5.5 PLÁSTICOS



En función de los avances logrados durante 2018 y 2019, en 2020 se continuó profundizando el desarrollo de una Estrategia de Plásticos para Grupo Arcor. En este sentido, se avanzó en la definición de una Política de Envases Plásticos y en la implementación de proyectos orientados a profundizar la reducción en el uso de materiales de este tipo y el reemplazo de materiales por otros más sustentables.

NUEVA POLÍTICA DE ENVASES PLÁSTICOS

La Política de Envases Plásticos, aprobada por el Comité de Sustentabilidad de Grupo Arcor, nos compromete a seguir avanzando en el desarrollo de soluciones cada vez más sustentables para nuestros envases. Considerando las funciones

del envase para la industria de alimentos (conservación y transporte del producto, comunicación eficiente), la Política establece los lineamientos de trabajo para el desarrollo de envases más sustentables:

CONSUMO CONSCIENTE

OPTIMIZAR EL USO
PRESERVANDO
EL PRODUCTO

- **REDUCIR ESPESORES, TAMAÑOS Y GRAMAJES**, sin comprometer la preservación del producto, ni su posicionamiento competitivo.
- **AVANZAR EN TECNOLOGÍAS** que permitan el uso de materiales más livianos y ajustados.
- **EXPLORAR NUEVOS MATERIALES.**
- **DESARROLLAR PRESENTACIONES ESPECIALES** para algunos canales que manejen exhibición a granel.
- **NUEVOS PRODUCTOS** que mantengan el contenido de plástico promedio de la familia de productos a la que se incorporan.

DISEÑO PARA LA CIRCULARIDAD

MEJORAR LA RECICLABILIDAD, PROMOVER
EL REÚSO Y REDUCIR EL IMPACTO EN TODO
EL CICLO DE LA VIDA DE LOS MATERIALES

- **ENVASES PRIMARIOS DE PEQUEÑO TAMAÑO:**
Migrar hacia materiales biodegradables o compostables, incluyendo bioplásticos.
- **ENVASES PRIMARIOS, SECUNDARIOS Y TERCIARIOS DE MAYOR TAMAÑO:**
evolucionar hacia materiales reciclables, considerando la simplificación de las estructuras hacia materiales simples, reduciendo metalizados y otros aditivos que dificulten la reciclabilidad.
- **INCORPORAR MATERIAL RECICLADO.**
- **COMUNICACIÓN EFECTIVA HACIA EL CONSUMIDOR.**
- **INTERACCIÓN CON LOS ESLABONES DE LA CADENA DE RECICLADO.**

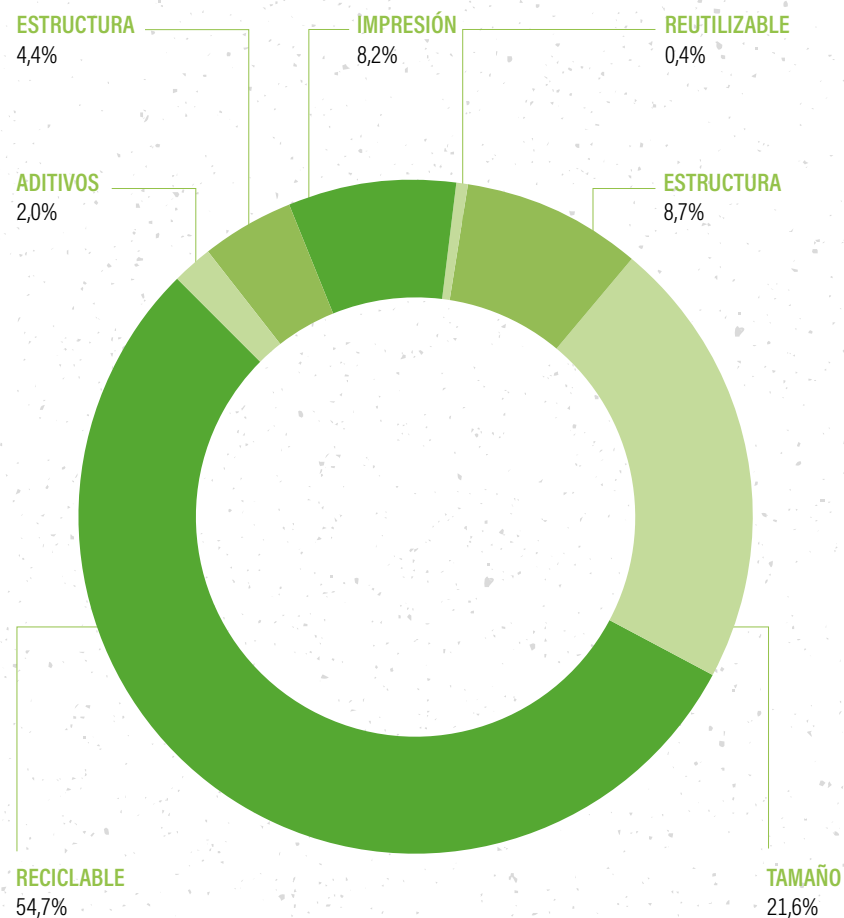
Para orientar a las diferentes áreas, además, se elaboró una *Guía para el diseño sustentable*, que establece definiciones y pautas técnicas sobre las condiciones de diseño que favorecen la reciclabilidad y potencian la optimización del uso de los materiales. Para su desarrollo, se consideraron los conceptos y definiciones establecidos por la Fundación Ellen McArthur, organización creada en 2010 con el objetivo de acelerar la transición hacia una economía circular.

En función de las definiciones y pautas establecidas en la Guía, se efectuó un análisis del perfil de los materiales de empaque plásticos que utiliza Grupo Arcor, en función de su reciclabilidad. Actualmente, los materiales utilizados contienen un 69,7% de material reciclable o reutilizable y un 30,3% de material no reciclable.

Del material no reciclable, el 70% corresponde a envases que no se consideran reciclables por su tamaño (ej. envoltorios de caramelo), ya que resulta muy difícil su separación física en los procesos de separación manual disponibles en la región. En el caso de estos materiales, la Política de Envases Plásticos establece que los esfuerzos deberán orientarse a transformar esos materiales en biodegradables. El 30% de esa fracción no reciclable, por otra parte, está formada por materiales complejos, generalmente combinaciones de plásticos muy diferentes, que imposibilitan su reciclado. En el caso de estos materiales, los esfuerzos se orientarán a reemplazar los materiales por otros más sustentables, buscando soluciones de empaque más simples que mantengan la funcionalidad y las propiedades de protección del producto, o bien a trabajar con la cadena de reciclado para favorecer el mismo.

Dentro de los materiales reciclables reconocemos que existe una fracción que, si bien puede ser reciclada, estas posibilidades se encuentran reducidas debido a la incorporación de algunos aditivos, la combinación de dos materiales o las características de la impresión. En estos casos, nos focalizaremos en resolver estas limitaciones a través de un diseño más sustentable.

RÉCICLABILIDAD DE LOS MATERIALES PLÁSTICOS GRUPO ARCOR 2020

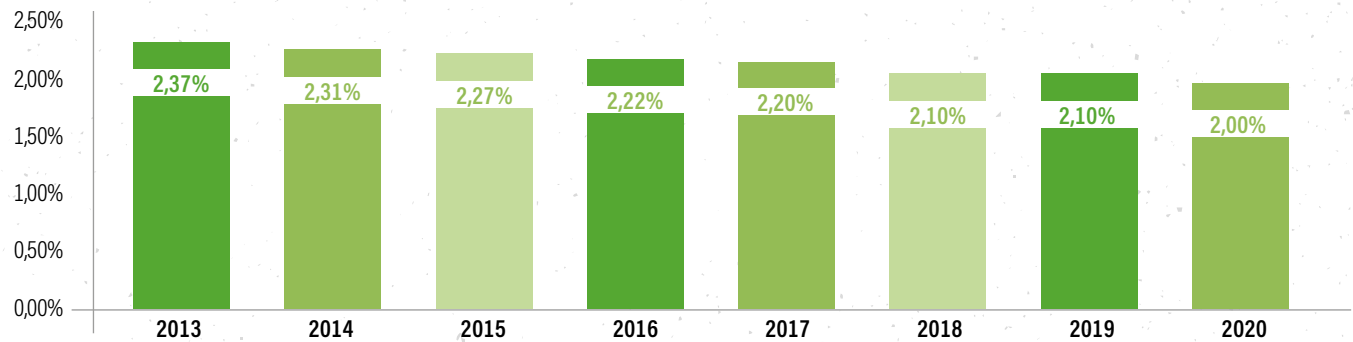


REDUCCIÓN

En 2020, se implementaron 78 iniciativas enfocadas en la optimización de los envases plásticos de los productos, reduciendo tamaños, gramajes y espesores.

Para monitorear los avances en este lineamiento, se estableció el Índice de Packaging Flexible (plástico), que determina el porcentaje de material plástico que compone el peso total de los productos. Este índice viene reflejando, desde que comenzó su medición, un avance constante en la reducción en el uso de materiales plásticos.

INDICADOR DE CONSUMO DE PLÁSTICOS-GRUPO ARCOR TN PLÁSTICOS /(TN+TNMP)



¡TABLETAS DE CHOCOLATE COFLER CON MENOS PLÁSTICO!

En agosto de 2018 comenzó el proyecto para reducir la utilización de plásticos en el material de empaque de nuestras tabletas Cofler formato macizo y aireado.

El proyecto consistió en un cambio de estructura del material utilizado: migrar de Bopp Cristal de 20 + Bopp Perlado 60 con cold seal. gramaje 69,70g/m² hacia un gramaje 53,20g/m².

El cambio en la estructura del material se realizó en tres etapas. Primero, se solicitó una muestra del nuevo material para verificar su funcionamiento en la maquinaria envasadora. Luego, se solicitó la muestra del material a escala industrial para obtener un parámetro del funcionamiento del equipo con mayores horas de producción. Por último, se evaluó la muestra

del nuevo material junto al equipo de marketing, y se decidió finalmente avanzar con el proyecto.

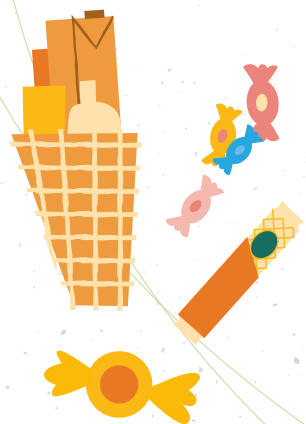
En noviembre de 2019 lanzamos nuestra primera Tableta Cofler con menos plástico, y, para abril de 2020, culminamos el proyecto, implementando el cambio en toda la línea (27 productos en total).

Gracias al cambio implementado, se generó un ahorro significativo en la cantidad de material de empaque flexible utilizado para la producción.

¡Dejamos de utilizar y enviar al ambiente 12 toneladas de material plástico anuales!

REEMPLAZO

Trabajamos intensamente en la búsqueda de materiales de menor impacto ambiental para nuestros envases, priorizando aquellos con mayores tasas de reciclabilidad u optando por opciones biodegradables o compostables. Además, alentamos el uso de materiales reciclados.



TOPLINE: - ALUMINIO + PAPEL

En 2019, Grupo Arcor comenzó a trabajar en el desarrollo de un material alternativo para reemplazar el aluminio en la línea de productos de Topline Regular.

El Área de Desarrollo del negocio Golosinas, en conjunto con otras áreas, comenzó a realizar algunos ensayos sobre una nueva y ambiciosa alternativa: utilizar únicamente papel.

Luego de varios meses de ensayos de envoltura, puesta a punto y calibraciones, se logró validar el material papel bióxido (Papel Biox. 40 g/m² + CERA 7 g/m²) para su uso en esta línea.

Finalmente, en junio de 2020, gracias al esfuerzo de varios equipos de trabajo (I&D, Compras, Producción, Calidad, Mantenimiento y PCP/ Abastecimiento) se logró implementar el cambio en la totalidad de la línea de Topline Regular.

El cambio realizado permitió reemplazar (dejando de utilizar y de enviar al ambiente) más de 26.000 kg anuales de material no reciclable (papel y aluminio) por un material reciclable (papel) y de menor impacto ambiental en su fabricación.

Además, el cambio de papel y aluminio a sólo papel permitió un ahorro en el consumo del material de empaque del 3,73% por reducción de gramaje, lo que implicó dejar de enviar al mercado cerca de 1.000 kilos de material de empaque considerando el mismo volumen de producto.



CHOCOLATE ÁGUILA MÁS SUSTENTABLE

En 2020 iniciamos el proyecto de eliminación de aluminio y reemplazo del material plástico del packaging de nuestras tabletas de chocolate Águila.

Inicialmente, la estructura del packaging de los chocolates comprendía un tr laminado de BOPP-Aluminio y BOPP-coldseal. El foil de aluminio posee los niveles más altos de emisiones de gases de efecto invernadero y de uso de energía no renovable para su producción por unidad de volumen. El plástico, por su parte, genera un gran impacto ambiental por su escasa tasa de reciclado. Por este motivo, gracias al trabajo de innovación de la División Packaging, se logró reemplazar esta estructura tr laminada por el uso PaperPack (BOPP + Papel)

Como primera etapa, se realizaron pruebas de impresión sobre el nuevo material y el desarrollo de conocimientos internos sobre el sustrato no convencional para maximizar la transferencia de información. Luego, comenzaron los ensayos industriales en la máquina envasadora.

Como resultado, se logró concretar el reemplazo de la estructura inicial por un empaque compuesto por 66% de material proveniente de fuentes renovables (papel), que además permitió la reducción de 12 toneladas anuales en el uso de plástico y un 12% de ahorro en material de empaque por reducción del gramaje en la estructura. El reemplazo implica también la reducción de un 66,3% de gases de efecto invernadero por kilo de producto elaborado (equivalentes a 63 toneladas de CO₂eq por año); y la reducción en un 59% de energía no renovable para la producción de cada artículo (equivalentes a 1.627 gigajoule al año).



MATERIALES POP SUSTENTABLES

Durante 2020, avanzamos con una iniciativa de reemplazo de materiales en nuestros exhibidores de producto ubicados en distintos puntos de venta, con el fin de encontrar soluciones más amigables para el ambiente.

En este marco, comenzamos a realizar las primeras muestras para los negocios de Harinas, Golosinas, Chocolates y Alimentos con poliestireno de alto impacto (PAI) 80% reciclado y 20% virgen, combinado con distintos materiales orientados a la misma meta, como madera reciclada.

Debido a los resultados positivos, en octubre 2020 se decidió cambiar la totalidad del material POP en PAI que requiera impresión 4/0 y con un espesor mayor a 1 mm, a material 80% reciclado y 20% virgen.

En 2021, continuaremos trabajando en este proyecto estimando poder reemplazar cerca de 180.000 unidades con este nuevo material.

PLÁSTICOS CONTROVERSIALES

En línea con las tendencias globales en la industria de consumo masivo, desde hace varios años promovemos el reemplazo del PVC utilizado como material de empaque de nuestros productos para reducir el impacto ambiental generado por este material en los enterramientos no controlados y evitar los impactos generados por la quema de estos residuos en sistemas de tratamiento no adecuados.

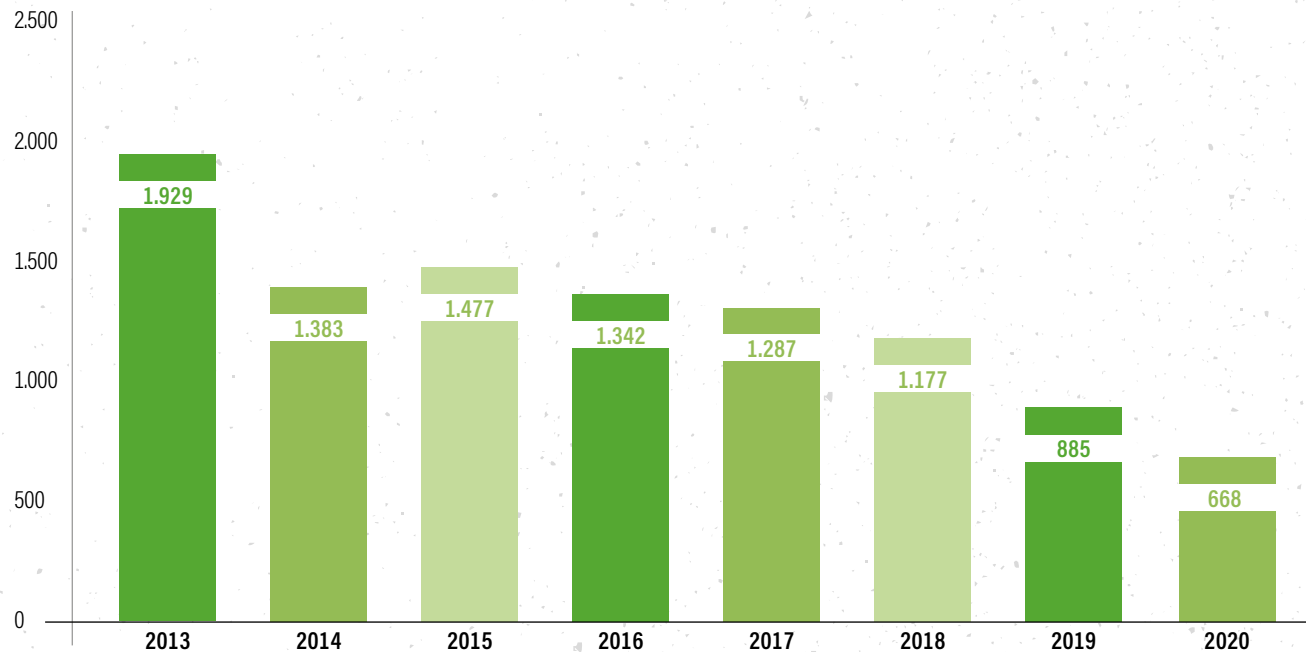


Si bien se había establecido contar con 0% de PVC en nuestros envases para fines de 2020, la meta debió ser extendida debido a la falta de alternativas disponibles en algunas líneas de producto. Durante 2021, se avanzará en la búsqueda de alternativas que permitan establecer un nuevo horizonte para el cumplimiento de este objetivo.

En los últimos años hemos avanzado significativamente en el reemplazo de este material, contribuyendo a eliminar un 65% con el desarrollo de nuevos materiales y tecnologías de envasado.

USO DE PVC EN LOS EMPAQUES DE PRODUCTOS (TN)

TOTAL GRUPO ARCOR



REEMPLAZO DE FILM DE PVC EN CAMELOS

En Grupo Arcor, el PVC se ha utilizado a lo largo de la historia como material de empaque de caramelos de simple y doble torsión (empaque con moño o nudo), dadas sus propiedades mecánicas y su precio accesible.

Alineados con la Política de Sustentabilidad de Arcor, desde Converflex (División Packaging) se trabajó en el desarrollo de alternativas para reemplazar este material por otro más amigable con el ambiente.

El desafío de este proyecto estuvo en encontrar un material que pudiese adaptarse al funcionamiento de la máquina envasadora, donde las velocidades de envasado superan muchas veces los 1.000 caramelos/minuto, y que, además, alcanzara los estándares de calidad esperados.

Luego de varias pruebas, se avanzó exitosamente en la utilización del PET Twist de 18 micrones y BOPP coldtwist en la mayoría de las líneas de caramelos.

Como resultado de esta iniciativa, debido a que las nuevas estructuras contienen un menor gramaje, se produjo además una reducción en el consumo de packaging de un 7%, equivalente a 43.000 kg anuales de ahorro en plástico.



MERMELADAS BC Y LA CAMPAGNOLA SON 0% PVC

En el año 2018, comenzamos un proyecto de cambio en las mangas de nuestras mermeladas BC y La Campagnola, con el fin de encontrar materiales alternativos al PVC que resultaran más amigables con el ambiente.

Luego de evaluar diversas opciones, se definió avanzar en el reemplazo de este material por PET G, considerando los lineamientos de la compañía respecto del uso de plásticos y también las posibilidades que ofrece el material para aplicación deseada.

El PET G es una versión modificada de PET (Polietileno Tereftalato). La letra G significa que la modificación se logra con el uso de glicol, que se agrega a la composición del material durante la polimerización. Se clasifica como un material altamente reciclable ya que ingresa en el circuito del reciclado del PET, el polímero con mayores tasas de reciclabilidad a nivel mundial.

Debido a la rigidez del nuevo material, se avanzó con la adaptación de las cuchillas de la maquinaria que realiza el corte y troquelado de las mangas, y comenzaron las pruebas industriales para adaptar el micronaje y el gramaje necesario, velando por la inocuidad de los alimentos.

En el mes de agosto de 2020, gracias al trabajo en conjunto de las áreas de I&D, Compras, Calidad, Abastecimiento, Mantenimiento y Producción, se implementó el cambio en la totalidad de las líneas de ambas marcas de mermeladas.

Como resultado del proyecto, se logró evitar enviar más de 45.000 kg de PVC al ambiente, al reemplazarlo por un material más sustentable. También se logró un ahorro en las toneladas de material utilizado, ya que el gramaje de PET G es menor que el gramaje del PVC que se utilizaba.





CAPÍTULO 6

Derechos humanos y laborales



⋮ **6.1**
RESPECTO Y PROTECCIÓN
DE LOS DERECHOS HUMANOS
Y LABORALES

Página 128

⋮ **6.3**
DIVERSIDAD E IGUALDAD
DE OPORTUNIDADES

Página 131

⋮ **6.5**
DESARROLLO Y
FORMACIÓN PROFESIONAL

Página 138

⋮ **6.2**
DEBIDA DILIGENCIA
DE DERECHOS HUMANOS

Página 130

⋮ **6.4**
CONDICIONES DE
CONTRATACIÓN Y DEL
ENTORNO DE TRABAJO

Página 134

⋮ **6.6**
BENEFICIOS Y
REMUNERACIONES

Página 140

⋮ **LAS INICIATIVAS DE ESTE CAPÍTULO CONTRIBUYEN**
⋮ **A LOS SIGUIENTES OBJETIVOS DE DESARROLLO SOSTENIBLE:**



6.1 RESPETO Y PROTECCIÓN DE LOS DERECHOS HUMANOS Y LABORALES



Trabajamos diariamente para que, tanto en nuestros lugares de trabajo como en los de nuestra cadena de valor, se respeten los derechos humanos y se promuevan las mejores prácticas relacionadas con su promoción.

EN NUESTRA POLÍTICA DE SUSTENTABILIDAD CONTAMOS CON UN COMPROMISO CON EL RESPETO Y LA PROMOCIÓN DE LOS DERECHOS HUMANOS Y LABORALES:

Cumplir con la legislación vigente, asegurando condiciones dignas de trabajo, desarrollo laboral, mejora del conocimiento e igualdad de oportunidades, involucrando a nuestra cadena de valor en este compromiso.

Respetar la asociación sindical voluntaria y reconocer el derecho a la negociación colectiva.

Contribuir con la eliminación de todas las formas de trabajo forzoso y trabajo infantil.

Promover prácticas que contribuyan con la inclusión y la diversidad en el ámbito de actuación de la empresa.

Facilitar y apoyar acciones y proyectos que contribuyan a la generación de igualdad de oportunidades para la infancia.

NUESTROS PILARES PARA ABORDAR ESTA TEMÁTICA SON:



COMPROMETIDOS CON UNA INFANCIA PLENA

Desde los inicios, trabajamos para respetar, proteger y promover los derechos de la niñez, a través de acciones que promueven el respeto y protección de los derechos de la niñez, a través de iniciativas para la integración transversal de la temática en todos nuestros negocios, cadena de valor y sociedad en general, y participamos activamente en espacios de diálogo e intercambio para incidir en políticas públicas.

En el año 2015, se desarrolló y publicó la Política de Compromiso con los Derechos del Niño de Grupo Arcor, convirtiéndonos en la primera empresa de la región en incorporar esta perspectiva en su Estrategia de Sustentabilidad. La política se enmarca en nuestra filosofía corporativa, el Código de Ética y de Conducta de la empresa y la Política de Sustentabilidad Arcor.

Para poder llevar esta política a la práctica, se desarrolla año a año la iniciativa Empresa-Infancia, que permite mantener un seguimiento continuo e integral sobre el cumplimiento de los derechos del niño en toda la compañía.

Bajo esta línea, en 2020 se impulsaron diversos proyectos en articulación con diferentes áreas de la empresa:

- Revisión de Política de Autorregulación de la publicidad infantil de Grupo Arcor.
- Celebración virtual del "Día de la Niñez" para colaboradores de la empresa y público externo.
- Diseño y desarrollo del Webinar "Madres y padres ante el desafío de nuevas formas de convivencia en el hogar", organizada por Universidad Arcor junto a Fundación Arcor para colaboradores de la compañía.
- Desarrollo de Contenidos para acompañar el kit escolar 2021 que se entrega a hijos de colaboradores de la empresa.



TENEMOS MUCHOS MOTIVOS

En el marco del aniversario de la Convención sobre los Derechos del Niño (1989), en alianza entre el área de Comunicaciones Institucionales y el área de Inversión Social, se realizó la campaña de comunicación "Tenemos muchos motivos".

La campaña tuvo como objetivo mostrar a través de distintos testimonios, el gran trabajo, los múltiples desafíos y todos los logros que familias, alumnos y docentes han alcanzado durante este año tan particular.

A partir de esto, Grupo Arcor, Fundación Arcor en Argentina y Chile, e Instituto Arcor Brasil enfatizan que existen muchos motivos para continuar aprendiendo, innovando y, especialmente, para duplicar esfuerzos que contribuyan a la generación de nuevas oportunidades educativas para la niñez.

La campaña fue realizada a través de la web de la Fundación e Instituto Arcor, así como también en herramientas de comunicación interna de la empresa y a través de distintas redes sociales de Arcor e Inversión Social.

6.2 DEBIDA DILIGENCIA DE DERECHOS HUMANOS



En Grupo Arcor desarrollamos un proceso de debida diligencia de derechos humanos que nos permite identificar, prevenir y rendir cuentas en cuanto a los impactos reales o potenciales que podemos llegar a generar, contribuir o estar relacionados.

Como empresa desarrollamos algunas iniciativas para hacer frente a lo detectado en el proceso de debida diligencia:



- **Línea Ética** para realizar denuncias confidenciales y anónimas, tanto para nuestros colaboradores como para proveedores y clientes. A la misma se puede acceder en www.arcor.com/ar/contacto-codigo-etica.



- **Realizamos capacitaciones en sustentabilidad** para los vigiladores de la seguridad patrimonial de la compañía, abordando cuatro grandes temas: cuidados del ambiente, vida activa y alimentación saludable, derechos humanos y derechos del niño. Durante 2020 el 95% de los vigiladores de todas las plantas de Argentina, Brasil y Chile recibieron capacitaciones sobre estas temáticas.



- **Servicio de Atención al Consumidor** disponible para la atención de consultas y reclamos de todo el mundo, ingresando a www.arcor.com/ar/contacto-productos.



- **Identificación de impactos económicos, sociales y ambientales** con el fin de reconocer los impactos de la relación empresa-comunidad y gestionar estratégicamente riesgos y oportunidades, como parte de nuestro proceso integral de respeto y protección de los derechos humanos en todas las localidades donde operamos.



- **Carta de Adhesión a los Principios Fundamentales para una Gestión Responsable** (Ver Capítulo 2), a través de la cual buscamos comprometer a nuestros proveedores con el cumplimiento de los derechos humanos y laborales.

6.3 DIVERSIDAD E IGUALDAD DE OPORTUNIDADES



A través de distintas iniciativas y proyectos buscamos poner en valor la diversidad a partir de tres ejes de trabajo: equidad de género, inclusión laboral de personas con discapacidad, y oportunidades de empleo para jóvenes.

PROGRAMA DE EQUIDAD DE GÉNERO

El Programa centra su objetivo en tres ejes de acción: flujo de ingresos, para lograr incrementar la cantidad de mujeres que se incorporan a trabajar en la empresa, particularmente en los niveles profesionales; comunicación y sensibilización, llevando a cabo acciones y campañas que promueven una cultura de equidad de género; y conciliación de la vida personal y familiar con la laboral, a partir de programas y beneficios específicos para proteger la maternidad.

En 2017, para profundizar nuestro compromiso con la equidad de género, adherimos a los Principios para el Empoderamiento de las Mujeres (WEP).

En 2020 se conformó el Comité de Género de Grupo Arcor, se designaron sus integrantes y se está delineando un plan de acción para los próximos años.

En el mes de diciembre, durante la última reunión del año del Comité, se llevó a cabo un taller de sensibilización guiado por un consultor externo, que abarcó la temática de perspectivas de género y el rol de la mujer en las empresas.

Además, se está trabajando en un protocolo de actuación sobre violencia de género.



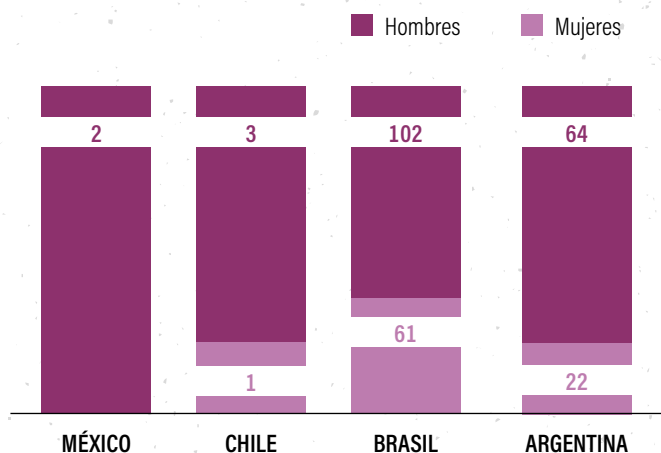
PROGRAMA DE INCLUSIÓN LABORAL

Desde 2012 impulsamos el Programa de Inclusión laboral de personas con discapacidad y contamos con un objetivo para mantener o incrementar la dotación de personas con discapacidad en la compañía.

A lo largo de los años, relevamos posiciones y condiciones de accesibilidad laboral en todos nuestros sitios y desarrollamos distintas fuentes de reclutamiento locales.

Durante los inicios de 2020, realizamos un mapeo proactivo de perfiles de personas con discapacidad con perfil profesional, con el fin de continuar impulsando el programa. Lamentablemente, atravesados por las medidas dispuestas de aislamiento para hacer frente al COVID-19, durante 2020 no fue posible avanzar en nuevas incorporaciones.

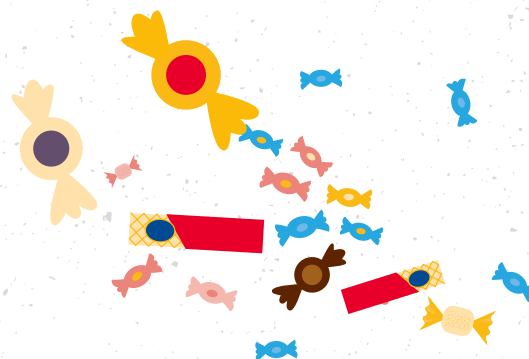
DOTACIÓN DE PERSONAS CON DISCAPACIDAD GRUPO ARCOR (CANTIDAD POR PAÍS/POR GÉNERO)



OPORTUNIDADES DE EMPLEO PARA LOS MÁS JÓVENES

En Grupo Arcor entendemos que los jóvenes son el futuro y es por esto que en los últimos años impulsamos el Programa de vinculación con Escuelas Técnicas, con el objetivo de contribuir con los procesos formativos, desarrollamos el Programas de Pasantías Universitarias para brindar la posibilidad a los jóvenes de acceder a su primera experiencia laboral y, finalmente, implementamos el Programa Jóvenes Emprendedores con la finalidad de incorporar a nuestro equipo de trabajo a jóvenes con potencial de desarrollo.

Durante el último año, debido al contexto generado por la pandemia del COVID-19 y a las disposiciones establecidas por las autoridades, no fue posible avanzar en la incorporación de colaboradores en el marco de los Programas de Pasantías Universitarias y Programa Jóvenes Emprendedores.



Programa de Vinculación con Escuelas Técnicas

En el marco de la estrategia de Relaciones con la Comunidad, Grupo Arcor busca promover acciones de vinculación con instituciones de formación técnica. En este marco, desde hace 15 años implementamos diversas iniciativas tendientes a promover la articulación y cooperación entre ambos sectores: talleres de orientación vocacional, capacitaciones, participación en encuentros académicos, visitas orientadas, pasantías de nivel secundario, terciario y universitario, aporte de materiales y equipamiento a los establecimientos educativos, incorporación laboral de jóvenes profesionales.

Estas instancias son ampliamente valoradas por los centros educativos y las comunidades por su contribución a los procesos formativos de los jóvenes y por su aporte a la calidad educativa. En 2020, en un escenario atravesado por la pandemia COVID-19, las actividades fueron adaptadas a una modalidad virtual con gran receptividad y nivel de participación.

Durante el segundo semestre, 25 colaboradores de las bases Industriales de Arcor Luján y San Pedro (Buenos Aires); Arroyito y Villa del Totoral (Córdoba); Villa Mercedes (San Luis); y en la ciudad de San Juan, de manera conjunta con los equipos docentes de 23 escuelas de nivel secundario, desarrollaron una serie de capacitaciones virtuales con herramientas para la inserción en el mundo del trabajo y orientación vocacional. En las mismas, participaron 692 estudiantes, que pudieron reflexionar y analizar situaciones propias del sector industrial, y complementar lo aprendido con los contenidos curriculares y el mundo productivo laboral.



CAPACITACIÓN A ESCUELAS TÉCNICAS DE LA PROVINCIA DE SAN LUIS

Durante 2020, nuestros colaboradores de las Plantas Arcor y Bagley Villa Mercedes, en conjunto con asesores de la Red de Tecnologías de Gestión (INTI) de San Luis y docentes, llevaron adelante un ciclo de capacitaciones virtuales destinadas a 4 escuelas de nivel secundario de Villa Mercedes.

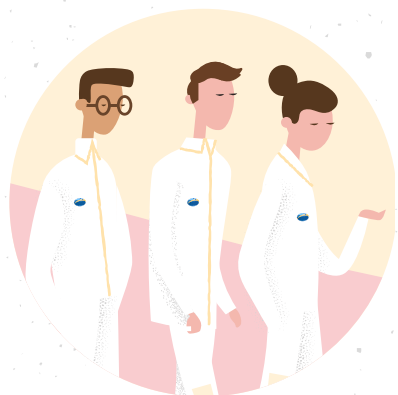
Durante las jornadas, se trabajó sobre la metodología Kaizen "mejora continua" con 150 estudiantes que cursan los últimos años del secundario en el Colegio N° 15 «Ingeniero A. Mercau», Colegio N° 17 «V Brigada Aérea», Escuela N° 19 «Bernardino Rivadavia» y Colegio N° 11 «Benito Juárez».

El eje de propuesta educativa se centró en el Juego "Kanban Portezuelo", desarrollado por INTI San Luis, que simula un proceso productivo en una fábrica de juguetes. Por el contexto de pandemia COVID-19, el mismo fue adaptado a una modalidad virtual, a partir del cual se invitó a los estudiantes a reflexionar y analizar situaciones propias del sector industrial permitiéndoles complementar contenidos curriculares y relacionarlos al mundo productivo laboral.

Los participantes mostraron un amplio interés y valoraron positivamente la oportunidad de vincularse con profesionales del sector industrial y de organismos técnicos especializados.



6.4 CONDICIONES DE CONTRATACIÓN Y DEL ENTORNO DE TRABAJO



En Grupo Arcor estamos comprometidos con la seguridad y la salud de nuestros trabajadores.

La emergencia sanitaria provocada por la pandemia del COVID-19 nos presentó un desafío sin precedentes: asegurar la continuidad de la operación preservando la salud de todos nuestros colaboradores.

En este contexto, conformamos un Comité de Coronavirus para gestionar y dar seguimiento a la evolución de este nuevo contexto, conformado por un equipo interdisciplinario de colaboradores pertenecientes a las áreas de Recursos Humanos Corporativo, Gerencia Médica Corporativa, Calidad, MAHPI, Relaciones Institucionales, Comunicaciones Internas y Legales.

Dentro de las medidas de prevención implementadas para afrontar la pandemia se encuentran el aislamiento temprano del personal de riesgo, la disposición del trabajo remoto para muchos de los colaboradores, la reorganización de la rutina de trabajo en las áreas productivas para minimizar la posibilidad de contagio y las medidas de seguridad dispuestas tanto en las plantas como en el servicio de logística.

1.416 COLABORADORES DE GRUPOS DE RIESGO FUERON AISLADOS DE MANERA TEMPRANA.⁴¹

AL 10 DE DICIEMBRE: 1.745 COLABORADORES CONTRAJERON EL VIRUS, DE LOS CUALES 1.666 SE RECUPERARON, 72 CASOS QUEDABAN ACTIVOS Y 7 FALLECIERON.⁴²

Además, se entregaron a colaboradores los elementos de protección y cuidado de la salud necesarios, y se mantuvo una comunicación constante en la compañía, lo cual fue indispensable para asegurar la continuidad de la producción de alimentos e insumos esenciales para la sociedad dentro del nuevo contexto.

Las medidas de prevención se complementaron con una diversidad de iniciativas orientadas a acompañar a nuestros colaboradores y sus familias para que atravesaran el contexto adverso de la mejor manera posible (ver Capítulo 1).

OFRECEMOS CONDICIONES DE TRABAJO SEGURAS Y SALUDABLES

La seguridad de los colaboradores, y de todas las personas que trabajan en nuestras plantas, procesos y servicios, es un principio fundamental para Grupo Arcor.

En este año de tantos cambios, la aplicación y el seguimiento de las medidas protocolares requirió mayor atención por parte de los gestores por lo que la planificación de otras actividades asociadas a la seguridad sufrió algunos retrasos en su avance.

| | 2016 | 2017 | 2018 | 2019 | 2020* |
|------------------------------------|------|------|------|------|-------|
| Accidentes con días perdidos | 365 | 251 | 260 | 217 | 272 |
| Índice de Frecuencia Incapacitante | 10,5 | 7,3 | 7,5 | 6,6 | 8,4 |

*En 2020 se añadieron los datos de las Plantas Zucamor.

De todas maneras, comenzamos la transición de las plantas con certificación OHSAS 18001 al nuevo estándar de Salud y Seguridad Ocupacional ISO 45001. El avance de la certificación con este nuevo estándar implica una mirada más amplia de la salud ocupacional, incorporando los aspectos referidos a los factores psicosociales que afectan la salud de los trabajadores, incluyendo nuevos factores como el acoso y el bullying, y facilitando la identificación temprana de riesgos para prevenirlos.

⁴¹ Argentina: 1.257; Brasil: 128; Chile: 6; Perú: 11; México: 14

⁴² Argentina: 5; Chile: 2

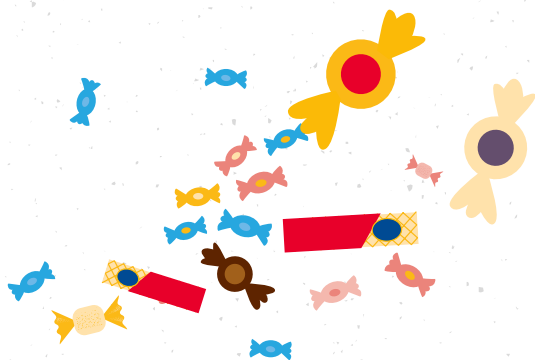
Además, como parte de la certificación de la norma ISO 45001 promovemos la participación directa de los trabajadores, permitiendo que los mismos identifiquen, definan prioridades y contribuyan a la mejora en la ejecución de medidas tendientes a la salud y la seguridad.

20 de las 34 plantas que habían logrado la certificación OHSAS 18001 migraron hacia el estándar ISO 45001*.

3 nuevas plantas alcanzaron la certificación: Molienda Húmeda 3 de Arroyito, Cartocor Chile y Zucamor Quilmes.

39 son las plantas con certificación de Salud y Seguridad Ocupacional.

* La migración del resto de las plantas está prevista para 2021.



DISMINUCIÓN DE ACCIDENTES EN NUESTROS CENTROS DE DISTRIBUCIÓN

Entendiendo que contar con condiciones de trabajo seguras en nuestras operaciones es un compromiso de nuestra compañía, durante 2020 realizamos acciones que se focalizaron en la adecuación de los puestos de trabajo de los Centros de Distribución de logística en busca de reducir y eliminar riesgos, en conjunto con acciones de cambio conductual, acorde a los procedimientos corporativos y requisitos de la nueva normativa ISO 45001.

Según esta meta, se plantean los siguientes ejes de acción:

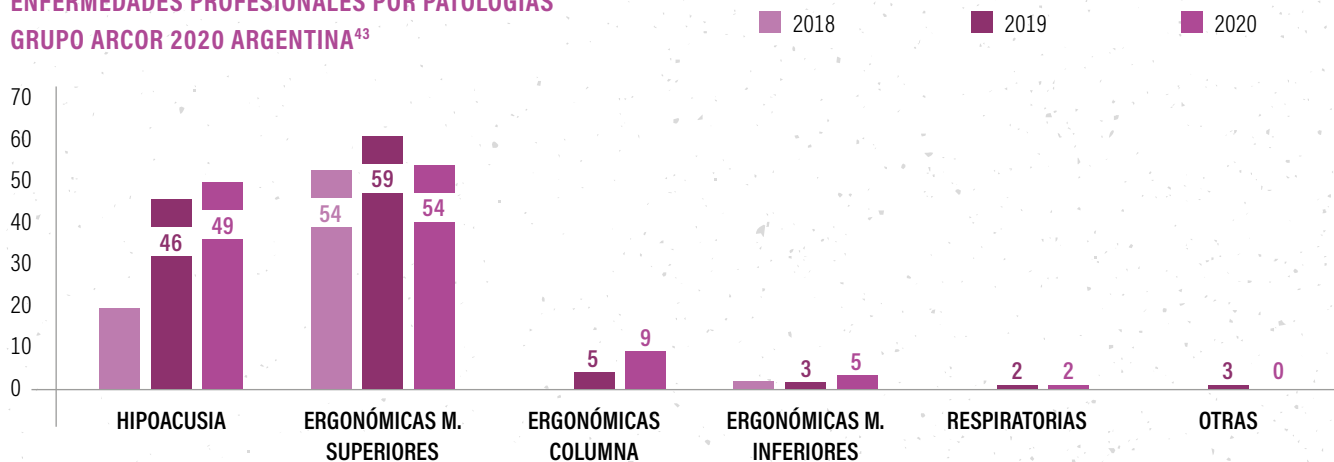
- **Análisis de puestos de trabajo**
- **Programa Compromiso**
- **Cambio conductual**
- **Adecuación a nuevos requisitos ISO 45001**

Estos ejes de trabajo nos han permitido reducir la tasa de accidentes en nuestras operaciones logísticas en un 41% respecto a 2019 según el Indicador IFI.

INDICADORES DE SALUD Y SEGURIDAD OCUPACIONAL INDUSTRIALES

ENFERMEDADES PROFESIONALES POR PATOLOGÍAS

GRUPO ARCOR 2020 ARGENTINA⁴³

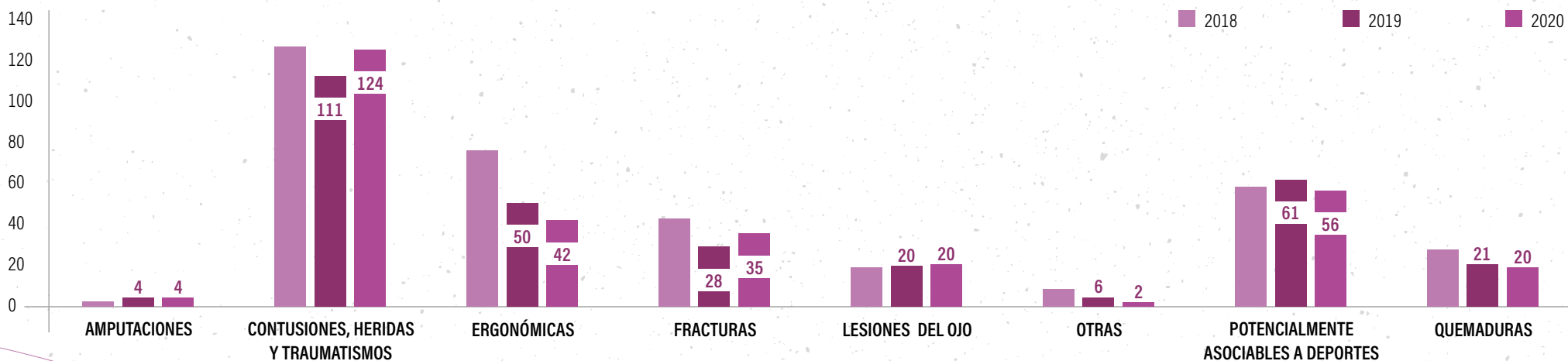


Las principales patologías asociadas al trabajo industrial se concentran en las cuestiones ergonómicas y en las hipoacusias causadas por el ruido. Estos dos factores son tratados sistemáticamente a través del Programa de Ergonomía lanzado en 2014. En función de las características de estas patologías, los resultados requieren de un largo plazo para ser verificados.

⁴³ No incluyen los casos declarados de COVID-19 en 2020.

ACCIDENTES POR TIPO - CON Y SIN PÉRDIDA DE DÍAS

GRUPO ARCOR 2020 ARGENTINA



INDICADORES DE SALUD Y SEGURIDAD OCUPACIONAL LOGÍSTICA

Como parte de nuestras acciones a lo largo del año, en marzo 2020 se lanzó una capacitación a través de e-learning a choferes de transporte orientada a la formación en buenas prácticas de manejo, procedimientos y requisitos generales. La misma alcanzó a 1.800 choferes de todos los servicios.

Además, en noviembre continuamos con una segunda instancia de capacitación llamada "Accidente cero", que abarcó específicamente aspectos de seguridad en la conducción. La capacitación contó con videos testimoniales de choferes que relataban sus experiencias en accidentes, para que sirvan de utilidad a otros conductores.

Ambos procesos de capacitación se mantienen activos para los choferes que se incorporen y son un requisito obligatorio para poder ingresar a cargar.

Por último, este año incorporamos la herramienta Wirtrack, que permite hacer un seguimiento on-line de las todas las variables de la seguridad de los choferes como la velocidad de las unidades; tiempos de descanso; perfiles de manejo; frenadas bruscas; y aceleraciones abruptas, y verificar parámetros relacionados a la mercadería, como la programación de sensores de temperatura para el caso de los productos que deben ir refrigerados.

No obstante, atravesamos un año complejo por el contexto COVID-19, que trajo aparejado diversas restricciones de circulación que impactaron en los niveles de estrés y fatiga de los choferes. Estas complejas condiciones tuvieron un impacto negativo en la cantidad de siniestros en el transporte.

SINIESTROS EN EL TRANSPORTE LOGÍSTICA ARGENTINA

| | 2018 | 2019 | 2020 |
|------------------|------|------|------|
| Accidentes | 22 | 5 | 14 |
| Víctimas fatales | 4 | 0 | 2 |



6.5 DESARROLLO Y FORMACIÓN PROFESIONAL



Nuestros colaboradores son el cimiento fundamental para el crecimiento y funcionamiento de nuestra empresa, por lo que buscamos constantemente potenciar sus capacidades y brindarles oportunidades de desarrollo y formación.

Programa de Búsquedas Internas Arcor (BIA)

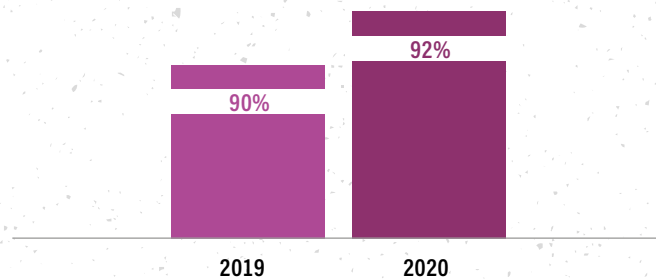
Procuramos ofrecer a nuestros colaboradores posibilidades de crecimiento dentro de la compañía. Aquellos colaboradores que deseen forjar nuevos desafíos dentro de la empresa pueden acceder al programa postulándose a través del portal a las búsquedas que se encuentren activas.

| PAÍS | BÚSQUEDAS PUBLICADAS | POSTULACIONES RECIBIDAS | VACANTES CUBIERTAS |
|-----------|----------------------|-------------------------|--------------------|
| Argentina | 84 | 232 | 48% |
| Brasil | 89 | 159 | 31% |

Planeamiento de Recursos Estratégicos (PRE)

El Programa permite una mejor identificación de los posibles futuros líderes de la organización mediante herramientas que validan su potencial de desarrollo. Durante 2020, lanzamos el 8° ciclo, que nos permitió realizar un mapeo del talento en Round Tables para todos los negocios del Grupo. Todas las etapas fueron 100% virtuales debido al contexto.

El 92% de las promociones gerenciales 2020 estaban planificadas en PRE.





Plan de Vinculación con Universidades de Interés

Este año las acciones de vinculación migraron en su totalidad al formato online, permitiendo una mayor participación por parte de la empresa en diferentes eventos:

Ferias de empleos de Universidades de Interés en Argentina: participamos en un total de 15 ferias estratégicas para la compañía.

Eventos de interés:

participamos en un mayor número de eventos relativos al plan de vinculación con Universidades, ya que la distancia no constituía un factor determinante este año.

Programa de liderazgo emergente

El Programa se desarrolla con el fin de profundizar el surgimiento de liderazgos dentro de la compañía. Los participantes seleccionados para el programa asisten a talleres y sesiones de coaching a lo largo de varios meses de trabajo. En 2020, continúan activas la primera y segunda edición del Programa con un total de 42 participantes. Los participantes de la primera edición se encuentran en las instancias finales, atravesando las entrevistas de devolución del proceso, mientras que los de la segunda edición se encuentran en la mitad del programa, estimando su finalización para el mes de abril de 2021.

Cursos de e-learning y Plataformas virtual

Debido al contexto de pandemia, a través de Universidad Arcor, se dictaron seis Webinars con el objetivo de contener a los colaboradores en situación de teletrabajo y ofrecerles herramientas para que puedan atravesar el contexto de la mejor manera posible,

tanto en lo profesional como en lo personal. Hubo más de 1.200 participaciones de 9 países distintos (60 locaciones diferentes) en capacitaciones de las siguientes temáticas:

- ¿Cómo gestionar mis emociones en nuestra realidad?;
- Madres y padres ante el desafío de nuevas formas de convivencia en el hogar;
- Autorregulación y manejo del estrés: dejando que la neurociencia me lo explique;
- El poder transformador de las crisis: los cambios nos exigen modificar nuestras formas habituales de trabajar, liderar y relacionarnos;
- ¿Cómo lograr una convivencia laboral, familiar y personal sana en tiempos de incertidumbre?;
- Liderando nuestros equipos en la virtualidad.

DURANTE 2020, 1.061 COLABORADORES PARTICIPARON EN INSTANCIAS DE FORMACIÓN A TRAVÉS DE UNIVERSIDAD ARCOR.



6.6 BENEFICIOS Y REMUNERACIONES



El compromiso y esfuerzo de nuestros colaboradores es fundamental para poder ofrecer productos de calidad a nuestros clientes. Es por esto que desarrollamos una serie de políticas y acciones que nos permite ofrecerles un equilibrio entre su vida profesional y personal, fortaleciendo los vínculos empleado-empendedor.

Entre nuestros beneficios se pueden nombrar:



ASISTENCIA MÉDICA



DESCUENTO EN GIMNASIO



ENTREGA DE PRODUCTOS DE LA COMPAÑÍA



OBSEQUIOS POR CASAMIENTO



SEGURO DE VIDA OPTATIVO ADICIONAL



VALES ALIMENTARIOS Y DE ALMUERZO



PLAN DE PENSIÓN PARA LOS NIVELES JERÁRQUICOS

Entre nuestros beneficios asociados a la infancia se pueden nombrar:



AYUDA ECONÓMICA MENSUAL POR HIJO HASTA LOS 6 AÑOS A LA MADRE QUE TRABAJA



KITS DE INDUMENTARIA Y ÚTILES ESCOLARES PARA HIJOS DE COLABORADORES



JORNADA REDUCIDA POR MATERNIDAD



LICENCIA POR MATERNIDAD Y PATERNIDAD ADOPTIVA



OBSEQUIOS POR NACIMIENTO



BECAS SECUNDARIAS

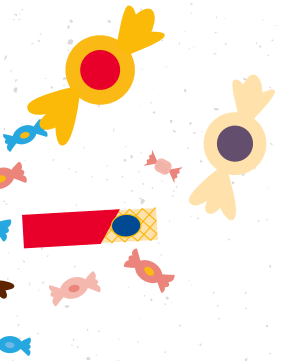


ESCUELA DE VERANO Y LACTARIOS EN PLANTAS INDUSTRIALES



Como parte de nuestro compromiso con el Pacto Mundial de las Naciones Unidas, y de acuerdo con lo plasmado en nuestra Política de Sustentabilidad y Código de Ética y de Conducta, respetamos la libertad de asociación y el reconocimiento efectivo del derecho a la libre negociación colectiva. Como empresa promovemos la asociación sindical voluntaria, estando el 70% de nuestra dotación encuadrada dentro de algún Convenio Colectivo de Trabajo, según la actividad que corresponda.

En Grupo Arcor, no realizamos ningún tipo de discriminación en las remuneraciones en relación al género del colaborador. A través de un Sistema de Compensaciones basado en la metodología HAY, monitoreamos los salarios del personal fuera de convenio para lograr una mayor equidad interna, garantizar la igualdad entre géneros y lograr ser competitivos en el mercado.





CAPÍTULO 7

Vida activa y alimentación saludable



⋮ **7.1**
PROMOCIÓN DE LA VIDA
ACTIVA Y LA ALIMENTACIÓN
SALUDABLE

Página 144

⋮ **7.2**
ESTRATEGIA DE
ALIMENTACIÓN Y HáBITOS
DE VIDA SALUDABLE

Página 145

⋮ **7.3**
PORTAFOLIO

Página 147

⋮ **7.4**
ALIANZAS Y
CONOCIMIENTO

Página 159

⋮ **7.5**
COMUNICACIÓN
Y PROMOCIÓN

Página 161

⋮ **LAS INICIATIVAS DE ESTE CAPÍTULO CONTRIBUYEN**
⋮ **A LOS SIGUIENTES OBJETIVOS DE DESARROLLO SOSTENIBLE:**



7.1 PROMOCIÓN DE LA VIDA ACTIVA Y LA ALIMENTACIÓN SALUDABLE

Como empresa productora y comercializadora de alimentos, insumos e ingredientes para la industria de alimentos y bebidas, el impulso a actividades de promoción de una vida activa y una alimentación saludable es fundamental para prevenir la malnutrición en todas sus formas y también las enfermedades crónicas no transmisibles asociadas a la mala alimentación, el sedentarismo y la falta de hábitos de vida saludables.

EN GRUPO ARCOR, ASUMIMOS UN COMPROMISO CON LA PROMOCIÓN DE LA VIDA ACTIVA Y LA ALIMENTACIÓN SALUDABLE, POR EL CUAL BUSCAMOS:

- Promover hábitos de vida saludables, en particular la alimentación saludable, la actividad física y el abandono de adicciones.
- Contribuir para la evaluación científica de las propiedades nutricionales y los efectos sobre la salud de las sustancias que componen los alimentos.
- Producir alimentos que contribuyan a nutrir con placer, atendiendo las necesidades de todos sus consumidores.
- Investigar y desarrollar líneas de productos acordes con las recomendaciones de la Organización Mundial de la Salud, y de los planes nacionales de salud, considerando la aceptabilidad de los productos y las tecnologías disponibles.
- Utilizar en la elaboración de los productos solamente ingredientes considerados seguros según los criterios de la Organización Mundial de la Salud.
- Adoptar prácticas de publicidad y promoción responsables destinadas a difundir estilos de vida saludables.

PARA CONCRETAR EL COMPROMISO, TRABAJAMOS EN CINCO LÍNEAS DE ACCIÓN INTEGRALES:



7.2 ESTRATEGIA DE ALIMENTACIÓN Y HÁBITOS DE VIDA SALUDABLE



Desde el año 2016 contamos con una estructura organizacional y una Estrategia de Alimentación & Hábitos de Vida Saludable (EA&HVS), orientadas a promover la alimentación y los hábitos de vida saludable para generar impactos positivos en la sociedad.

ESTRUCTURA ORGANIZACIONAL PARA EL DESARROLLO DE LA EA&HVS

Comité de Nutrición

Órgano de gobierno

Objetivo: Definir y hacer el seguimiento de la Estrategia de Alimentación y Hábitos de Vida Saludable de Grupo Arcor.

Grupo Plataforma Nutricional

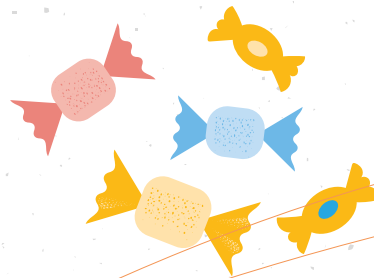
Grupo operativo

Objetivo: Velar para que el portafolio de Grupo Arcor sea cada vez mejor en relación a aspectos nutricionales y composicionales en el marco de los objetivos de rentabilidad y sustentabilidad de la compañía.

Área de Nutrición Corporativa

Área específica

Objetivo: Coordinar, brindar soporte específico y hacer seguimiento operativo de las acciones que derivan de la implementación de la EA&HVS.



La EA&HVS está compuesta por tres pilares:

PILAR ALIANZAS Y CONOCIMIENTO:

Promover la relación y acciones conjuntas de Grupo Arcor con el ecosistema científico-tecnológico con el objetivo de respaldar sus iniciativas a través de generación y acceso al conocimiento y alianzas.

PILAR PORTAFOLIO:

Intervenir el portafolio con el objetivo de mejorar el perfil nutricional (reducción de nutrientes sensibles e incremento de nutrientes y componentes positivos), ingreso a nuevas categorías y ampliar la oferta de productos envasados en porciones individuales.

PILAR COMUNICACIÓN Y PROMOCIÓN:

Comunicar responsablemente.

Cada pilar articula acciones específicas a través de programas, iniciativas y acuerdos siempre dentro del marco de las tendencias y el marco regulatorio vigente.

En el año 2020 se cumplieron cuatro años del lanzamiento de nuestra EA&HVS, por lo que cerramos el primer ciclo de gestión con grandes logros y nos encontramos planificando nuevas metas para los próximos años.

PORTAFOLIO

- **Más del 55% de nuestro portafolio** (en kg) cumple con los parámetros establecidos en el SPNA.
- **11% del total de nuestros SKUs** globalmente corresponden a productos alternativos (sin o reducidos en nutrientes sensibles como azúcares, grasas trans y sodio).
- **6,7% (274 SKUs)** corresponden a productos con contenido de azúcares modificado (sin azúcares, reducido en azúcares y/o sin azúcares agregados).
- **99,5% de nuestros productos** cumplen con la Política de Contenido de Sodio.
- **272 SKUs** tuvieron reducciones en grasas saturadas acumulados a 2020.
- **31,8% de nuestra facturación** en 2020 corresponde a alimentos con beneficios nutricionales destacados (contenido de azúcares modificado, libres de gluten, fuente de vitaminas y minerales, reducidos en grasas saturadas, con aporte de omega 9 o de fibra).

ALIANZAS Y CONOCIMIENTO

- **Arcor Innovación Alimentaria.**
- **Programa Corporativo de Formación Básica en Nutrición.**

COMUNICACIÓN Y PROMOCIÓN

- **Desde 2017 contamos con nuestra propia Política de Autorregulación para la Publicidad Infantil.**
- **Más de 5.320 docentes capacitados y más de 65.267 niños y niñas beneficiados a través del Programa Aprendiendo a Disfrutar desde 2018.**



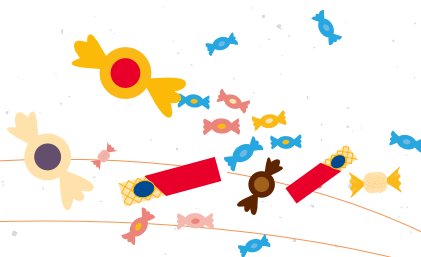
7.3 PORTAFOLIO



En este eje de la Estrategia nos comprometemos a trabajar en la mejora de los perfiles nutricionales de nuestros productos para que tengan un mejor perfil nutricional, promover el ingreso a nuevas categorías y cada vez, ofrecer más productos con atributos especiales o que contribuyan a la inclusión de personas con necesidades nutricionales específicas.

El abordaje del portafolio se hace tangible a partir de 7 vectores de intervención:

- **Trabajo sobre los nutrientes sensibles en nuestras recetas:** reducción o alternativas de productos "sin".
- **Agregados positivos:** frutas, verduras, frutos secos y legumbres; grano entero y fibras; micronutrientes; proteínas.
- **Productos con funcionalidades específicas e inclusivos** para grupos vulnerables.
- **Porcionado y trabajo sobre la reducción del aporte energético.**
- **Gratificación y vínculos:** productos indulgentes para disfrutar conscientemente y para poder disfrutar de momentos con otros.
- **Garantía de calidad:** productos seguros y procesos controlados.
- **Gestión sustentable:** insumos y procesos de fabricación responsable.



PERFILES NUTRICIONALES

En este primer ciclo de la EA&HVS que abarca los últimos cuatro años, el Sistema de Perfiles Nutricionales Arcor (SPNA) representó una herramienta de gran ayuda para direccionar las mejoras y nuevos desarrollos. El SPNA es un estándar nutricional propio que fija límites máximos de nutrientes sensibles (azúcares, grasas saturadas y sodio) y también de energía por categoría de productos.

A partir del uso de esta herramienta se impulsaron las mejoras y se orientó el desarrollo de los nuevos lanzamientos durante este ciclo de cuatro años proponiendo metas específicas para cada uno de nuestros negocios y llevando indicadores que nos permiten medir la evolución de las mejoras y los logros alcanzados.

En estos años hemos logrado que más del 55% de nuestro portafolio (en kg) cumpla con los parámetros establecidos en el SPNA. Para conseguir este logro mejoramos la composición del 34% de los kg que vendemos globalmente en todos los negocios. Para el caso de productos farináceos específicamente, el 64,6% de los kg vendidos por Bagley Argentina fueron mejorados, el 70,4% de los kg de Bagley Brasil y el 19,1% de los kg de Bagley Chile. En categorías que pertenecen al Negocio Alimentos, se mejoró el 16,1% de los kg comercializados.

También trabajamos en la oferta de alternativas de productos con contenido de azúcares, sodio y/o grasas saturadas modificados (sin o reducidos) logrando que el 11% del total de nuestros SKUs globalmente correspondan a productos alternativos. Específicamente se destacan: 12,2 % SKUs Golosinas Argentina, 24% SKUs Golosinas Chile, 32% SKUs Alimentos Argentina, 32,4% SKUs Bagley Chile, 16,8% SKUs Bagley Argentina.

GESTIÓN SOBRE NUTRIENTES QUE COMPONEN NUESTROS PRODUCTOS

Comprometidos con la mejora de nuestros productos y alineados con las recomendaciones de la Organización Mundial de la Salud, trabajamos fuertemente en la reducción de nutrientes sensibles. A continuación, presentamos nuestros principales avances:

AZÚCARES

Estipulamos límites máximos referenciales por categorías de productos incluidos dentro de nuestro SPNA.

- 6,7% (274 SKUs) corresponden a productos con contenido de azúcares modificado (sin azúcares, reducido en azúcares y/o sin azúcares agregados).
- Desde la entrada en vigor de la obligatoriedad de la tabla nutricional en los productos fabricados en los países comprendidos dentro del Mercosur, hace aproximadamente 15 años, informamos en forma voluntaria el contenido de azúcares totales en los rótulos de nuestros productos.
- Ejecutamos un plan de reducción de azúcares, acumulando hasta ahora reducciones en 95 SKUs, lo que implicó dejar de entregar al mercado 1.389.343 kg de azúcares anuales en 2020.



GALLETITAS INFANTILES CON MENOS AZÚCARES

En Chile, desde hace cuatro años trabajamos intensamente con el objetivo de incorporar diversas mejoras nutricionales a todas nuestras marcas de galletitas dulces y saladas. En este marco, comenzamos un proceso de modificación en la receta de dos líneas de galletitas del segmento infantil Dos en Uno Mini Limón y Dos en Uno Mini Chocolate con el objetivo de reducir el porcentaje de azúcares y lograr un producto con mejor perfil nutricional.

Durante 11 meses se trabajó en la reformulación de los ingredientes, inversiones industriales, cálculos

de costos, pruebas en maquinarias y validaciones por parte de los distintos equipos hasta llegar al producto deseado, logrando finalmente una reducción del 40% de azúcar para la presentación de sabor chocolate y una reducción del 35% de azúcar para la de sabor limón.

Gracias a estas reducciones, considerando el volumen producido en 2020 en ambas líneas, dejamos de enviar al mercado 7.998 kilos de azúcar.



SODIO

- Desde el año 2013 contamos con una Política de Contenido de Sodio que establece límites máximos por categoría de producto. En el año 2018 revisamos esta política estableciendo límites más exigentes para algunas categorías.
- 99,5% de nuestros productos cumplen con la Política de Contenido de Sodio.
- 100% de los productos fabricados en Argentina cumplen con la legislación local que establece límites al contenido de sodio en los productos.
- Ejecutamos un plan de reducción de sodio, acumulando hasta ahora mejoras en 278 SKUs, lo que implicó dejar de entregar al mercado 129.053 kg de sodio anuales en 2020. Este plan de mejoras se articuló con iniciativas de los gobiernos de Argentina y Brasil, como por ejemplo la participación en el programa argentino "Menos Sal más Vida".
- En el marco de Copal, desde 2011 Grupo Arcor participa de la Mesa de Reducción de Sodio, convocada por el Ministerio de Salud de la Nación. En 2020, se llevaron a cabo reuniones para la categoría snacks y está previsto continuar el trabajo a lo largo de 2021.



MENOS SODIO EN NUESTRAS GALLETITAS SELZ SALVADO LIGHT

En el marco de las mejoras nutricionales que impulsamos desde 2016 en Chile para todas nuestras líneas de galletitas dulces y saladas, comenzamos un proceso de modificación en la receta de nuestras galletitas Selz Salvado Light con el objetivo reducir su porcentaje de sodio y lograr un producto con mejor perfil nutricional.

Para esto, se trabajó durante un plazo de ocho meses en la reformulación de los ingredientes del producto, pruebas en maquinarias industriales a partir de una inversión monetaria inicial y validaciones por parte de los distintos

equipos para lograr una reducción de un total de 36,5% de sodio manteniendo las propiedades sensoriales originales del producto.

A partir de este cambio, logramos dejar de enviar al mercado 8.210 kilos de sodio, considerando el total producido en la línea durante el 2020.



GRASAS SATURADAS

- Establecimos límites máximos referenciales por categorías de productos incluidos en el SPNA.
- Impulsamos acciones para disminuir la cantidad de ácidos grasos saturados en nuestros productos, principalmente a partir de su reemplazo con aceite de girasol alto oleico.
- Invertimos en equipamiento para adaptarnos al uso de aceites líquidos.
- Contamos con líneas de trabajo de innovación con el objetivo de incorporar mayor proporción de aceites líquidos y grasas sustitutas con menor contenido de ácidos grasos saturados.
- Ejecutamos un plan de reducción de grasas saturadas, acumulando hasta ahora reducciones en 272 SKUs lo que implicó dejar de entregar al mercado 2.730.990 kg de grasas saturadas anuales en 2020.



SALADIX SNACKS HORNEADOS CON MENOS GRASAS SATURADAS

En el marco del Compromiso de Vida Activa y Alimentación Saludable y nuestra Estrategia de Alimentación y Hábitos de Vida Saludable, y con la intención de atender a las recomendaciones de diversos organismos internacionales y el Sistema de Perfiles Nutricionales de Arcor, desde Bagley nos comprometimos a reducir el contenido de ácidos grasos saturados.

Para ello, definimos algunas líneas de productos sobre los cuales trabajar, entre los que se encuentran los Snacks Horneados de Saladix.

El proyecto se llevó adelante a lo largo de dos años, en los que se trabajó la sustitución del total de la grasa vacuna refinada de la masa del snack por aceite de girasol alto oleico. El cambio requirió ajustes de recetas, la realización de pruebas piloto e industriales, seguimiento de estudios

de vida útil y las correspondientes validaciones sensoriales para mantener el sabor original del mismo.

Aún en un contexto complejo generado por la pandemia, sostuvimos el compromiso para que el proyecto pudiera culminarse a finales de 2020, consiguiendo un producto con una reducción de grasas saturadas promedio del 72% para los gustos dúo jamón y queso, jamón, calabresa y parmesano.

En marzo de 2021 se estará lanzando la línea sabor pizza con estas modificaciones.

Teniendo en cuenta la mejora nutricional que implican estos cambios en los productos y su aceptación en el mercado, estamos comprometidos a continuar profundizando esta línea de trabajo durante los próximos años.



GRASAS TRANS

En relación con la reducción de ácidos grasos trans (AGT), asumimos en forma proactiva el compromiso de su reducción:

2008 Desde Grupo Arcor adherimos a la Declaración de Río de Janeiro: "América Libre de Grasas Trans" junto con autoridades de salud pública, representantes de la industria de alimentos y de empresas de aceites, convocados por la Organización Panamericana de la Salud.

2011 Publicamos la Política de Ácidos Grasos Trans donde se establece voluntariamente un límite máximo de 5% AGT/materia grasa para los productos otorgando un plazo de adecuación.

2014 Modificamos la política de AGT, adoptando un límite más exigente que el anterior: 2% AGT/materia grasa. Este límite es menor que el establecido en varias legislaciones de América Latina.

2019 Con mucho esfuerzo, y un proyecto transversal que involucró los referentes de I+D de los negocios de Argentina, Chile, Brasil, México y Perú, y las áreas de Compras, Innovación y Nutrición, logramos alcanzar el objetivo del 100% de cumplimiento de la política de AGT en todos los países donde fabricamos productos.

2019
2020 A través de la COPAL y CIPA, y juntamente con el Ministerio de Salud, participamos en mejoras en la redacción del artículo de contenido límite de grasas trans del Código Alimentario Argentino.

2020 Logramos sostener los logros alcanzados y continuar con el desarrollo de las líneas de investigación abiertas: desarrollo de productos libres de ácidos grasos parcialmente hidrogenados.

El trabajo sobre la sustitución de ácidos grasos trans implicó:

- Sustituir grasas sólidas por aceites líquidos (principalmente aceite de girasol alto oleico) en rellenos y masas ajustando los perfiles sensoriales, de proceso y de vida útil.
- Desarrollar grasas sólidas sustitutas con un perfil de cristalización acorde a las tecnologías disponibles.
- Introducir grandes cambios en el abastecimiento de materias primas algunas de las cuales no son de fabricación local lo que suma un desafío logístico y de costos al tecnológico propio del cambio.
- Adecuar procesos de fabricación con inversión en equipamientos más adecuados en algunos casos cuidando los estándares de eficiencia y productividad.

El abordaje continúa proactivamente a través de líneas de innovación:

- Desarrollar productos libres de aceites parcialmente hidrogenados, necesarios para cumplir con nuevas legislaciones que se están poniendo en vigencia a nivel mundial (EE.UU., Canadá, Tailandia, Taiwán y Arabia Saudita). Hemos logrado exportar productos desde nuestra planta de México gracias a estos nuevos desarrollos.

- Evaluar nuevos proveedores y soluciones que nos ayuden a mejorar nuestra competitividad y obtención de grasas sustitutas a partir de insumos locales.



ALIMENTOS CON ATRIBUTOS ESPECIALES

Ofrecemos productos que tienen beneficios nutricionales destacados en relación con el estándar de la categoría en que se encuentran. Dentro de este tipo de productos podemos mencionar los reducidos o sin azúcares y sodio, fortificados en vitaminas y minerales, ricos en fibras, bajos en grasas saturadas. También trabajamos en el desarrollo de productos que contribuyen a la inclusión de personas con necesidades nutricionales específicas como productos libres de gluten o reducidos en lactosa. A esto también se suma la producción de azúcar orgánica y azúcar de mascabo.

También contamos con productos que proporcionan bienestar, como productos balsámicos e inhalantes y orientados a grupos culturales con criterios de alimentación especiales.

En 2015 el 24,3% de nuestra facturación correspondía a alimentos con beneficios nutricionales destacados (contenido de azúcares modificado, libres de gluten, fuente de vitaminas y minerales, reducidos en grasas saturadas, con aporte de omega 9 o de fibra) proporción que se fue incrementando logrando alcanzar en 2020 un 31,8% de la facturación.

Del mismo modo, en 2015 el porcentaje de nuestra facturación correspondiente a alimentos que proporcionan bienestar (alimentos inhalantes y productos kosher) era de un 2,4% logrando en 2020 incrementar a un 7,5% de la facturación.



CHOCOLATE SIN LACTOSA EN BRASIL

Entre los meses de enero y febrero de 2020, lanzamos nuestras tabletas de chocolate y huevo de pascua Arcor sin lactosa, para nuestros consumidores brasileños intolerantes a este ingrediente que quieren disfrutar de un producto de calidad.

El proyecto llevó alrededor de 15 meses de desarrollo, durante los cuales se trabajaron aspectos de estudio de mercado junto al área de Marketing; la comprensión de la legislación sobre la temática, desarrollo de formulación y validación de la línea a través del área de I+D; seguridad alimentaria a través del área de Calidad; eficiencia y optimización del proceso a través de las áreas de Ingeniería, Mantenimiento, Producción y MAHPI; y el desarrollo de proveedores de la nueva materia prima por medio del área de Compras.

La iniciativa requirió de inversiones para la adquisición de equipos de análisis para garantizar la calidad del producto final, así como también, de capacitación a todo el equipo que participó en el desarrollo del proyecto, ya que es necesario conocer las particularidades del producto, y el cuidado y control que el mismo requiere a lo largo de toda la cadena de producción (desde el abastecimiento de la materia prima hasta la elaboración del producto acabado).

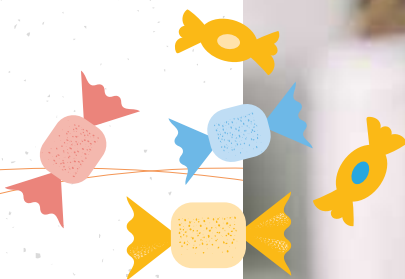
Alineados con la Estrategia de Alimentación y Hábitos de Vida Saludable, que estimula la mejora continua de la alimentación de cada persona de acuerdo con sus necesidades y actividades, y considerando el aumento de personas con alergias o intolerancias alimentarias, a lo largo de 2020 se produjo un total de 101.998 kg de chocolate sin lactosa.



SUPLEMENTOS DIETARIOS

Adoptando una mirada proactiva en relación con el cuidado de la salud, y en un proceso que llevó más de 3 años, Arcor decidió ingresar en el año 2018 al mercado de suplementos dietarios en conjunto con Laboratorios Bagó, con el objetivo de ofrecer soluciones fáciles y prácticas para complementar con nutrientes específicos la alimentación diaria, en función de las necesidades de cada persona. La oferta de productos se compone de pastillas de goma que aportan vitaminas y minerales, calcio y vitamina D y fibra y barras de proteína.

En 2020 se trabajó con la perspectiva de expansión de la línea de Suplementos Dietarios marca SIMPLE, que bajo las limitaciones que acarrió la pandemia, representó numerosos desafíos en diversas dimensiones.



ALIMENTOS LIBRES DE GLUTEN

Con un criterio de inclusión que nos compromete a ofrecer productos para todos nuestros consumidores, sostenemos nuestro compromiso con las personas celíacas ampliando la oferta de productos libres de gluten en Argentina, con la premisa de que sean accesibles para la mayor cantidad de consumidores.

Llevamos adelante un trabajo sostenido desde hace más de 6 años, que se refleja en el total de logros alcanzados por cada uno de nuestros negocios.



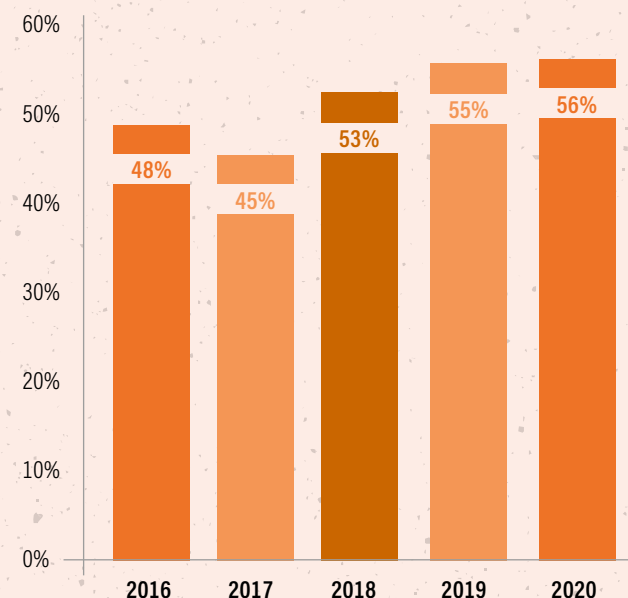
GOLOSINAS SIN TACC A LO LARGO DE LOS AÑOS

Uno de los principales problemas que enfrentan las personas con celiaquía es que los alimentos sin TACC suelen ser más caros que los tradicionales.

Desde Arcor, nos proponemos ofrecer los mismos productos que se venden en todos los canales masivos, con la misma calidad y precio, pero ahora certificados libres de gluten.

En este marco, el Negocio de Golosinas cuenta, desde 2016, con casi la mitad del portafolio certificado sin TACC.

Gracias a los lanzamientos de nuevos productos sin gluten y al avance en la certificación de otros productos existentes, en 2020 logramos que los productos sin gluten abarquen el 56% del total de las golosinas comercializadas por Arcor Argentina y filiales.



A las categorías de productos ya existentes, pertenecientes a todos los negocios de Grupo Arcor (caramelos duros y de goma, chocolates, chupetines, turrone y garrapiñadas navideñas, conservas, mermeladas, polenta, jugos y bebidas, mix de frutos secos, suplementos dietarios, chocolates y premezclas), en 2020

sumamos tostadas de arroz, continuando la ampliación del portafolio hacia alimentos de base farinácea, y helados sin TACC.

En total contamos con 424 productos libres de gluten comercializados en el año 2020.



NUESTRA PLANTA SAN LUIS ESTÁ CERTIFICADA PARA ELABORAR PRODUCTOS SIN TACC

Gracias al trabajo de diferentes áreas de la compañía a lo largo de 9 meses, y a la disposición de la Autoridad Sanitaria de la provincia de San Luis, logramos en tiempo record, la autorización de nuestra planta de golosinas y chocolates como establecimiento productivo de alimentos libres de gluten.

El proyecto surgió debido a la gran demanda de productos libres de gluten con precios accesibles por parte de la comunidad, así como también, como oportunidad para lograr eficientizar la productividad de la Planta de San Luis.

Diez días posteriores al logro, pudimos comenzar con la producción del primer producto libre de gluten: el Chocolate Aguila para taza, previendo para el resto del año la incorporación del sello Sin TACC en productos como Sapito, Hamlet y huevos de pascuas.

En el transcurso de una gran crisis a nivel mundial, podemos estar orgullosos de ser una empresa productora de alimentos capaz de proporcionar a los consumidores un amplio portafolio de alimentos de consumo masivo con atributo libre de gluten, que pueden ser adquiridos por quienes lo deseen debido a su accesibilidad.



LANZAMIENTO TOSTADAS CRIOLLITAS LIBRES DE GLUTEN

A lo largo de 12 meses, distintas áreas de los Negocios Agroindustria y Bagley, con el apoyo del Área Corporativa de Legislación Alimentaria, trabajaron en la elaboración de un nuevo producto dentro de la línea de Tostadas Criollitas, con el fin de poder ofrecer una opción de nuestras clásicas tostadas a personas intolerantes al gluten.

A partir de la extensión del alcance para la producción "Libre de Gluten" a la Planta ubicada en San Pedro, provincia de Buenos Aires (especialista en la elaboración de Alimentos y Productos Agroindustriales) surgió la posibilidad de elaborar allí las nuevas tostadas sin TACC.

De esta forma, comenzaron las distintas etapas del proyecto que abarcaron: limpieza profunda de infraestructura y equipos en planta; selección y desarrollo de las materias primas libres de gluten; validación del proceso de producción y fórmulas; diseño del nuevo producto; y validación en laboratorios externos del resultado obtenido.

Pese al contexto de pandemia, en el mes de julio se logró el lanzamiento de nuestras Tostadas Criollitas Arroz libres de gluten.





HELADOS LIBRES DE GLUTEN PARA DISFRUTAR EN VERANO

Tras 2 años y medio de trabajo conjunto entre diferentes áreas de Grupo Arcor y la planta del fasón Ice Cream, se logró la autorización sanitaria para elaborar productos Libres de Gluten, que permite que más del 60% de nuestro portafolio de Helados Arcor sea ahora sin TACC.

En el mes de octubre de 2020 desembarcamos en el mercado con un amplio mix de sabores, presentaciones, formatos

e incluso algunos lanzamientos libres de gluten, para que cada vez sean más los consumidores que puedan disfrutar de nuestras propuestas.

Actualmente, para el segmento Impulso contamos con las líneas Kopa, Slice, Barrita Águila, Infantiles y Paletas Arcor, mientras que, para el segmento Hogar contamos con las líneas Postres, Agrupados, Potes y Citos.

Además, brindamos información a consumidores celíacos a través del SAC, por medio de interacciones directas en redes sociales, in situ en góndolas específicas de supermercados, y a partir de la publicación del listado con los productos inscriptos en la autoridad sanitaria como "Libres de Gluten" en nuestro sitio web corporativo

Este año, desafiados por la pandemia, abordamos una serie de acciones virtuales para el Día del Celíaco (5 de mayo), en las que elaboramos recetas con productos marca Arcor junto a chefs especialistas, actores e influencers a través de nuestras redes sociales.



PROGRAMA "TU PORCIÓN JUSTA"

En el marco de la promoción de una alimentación equilibrada y balanceada, que incluya todos los grupos de alimentos, y para ayudar a nuestros consumidores a manejar las proporciones y cantidades en relación con alimentos que se consumen en forma de colaciones o snacks, en Arcor creamos el programa Tu Porción Justa que tiene el objetivo de brindar al consumidor alternativas de productos envasados en porciones individuales con un límite de peso y calorías establecido, facilitando así la autorregulación para que pueda adoptar una alimentación variada y equilibrada.

Además, apunta a educar al consumidor, proporcionándole información sobre el tamaño sugerido de la porción de los alimentos que se ofrecen en envases multiporción. Los productos que forman parte del programa se identifican mediante un logo color verde ubicado en envases cuyo contenido corresponde a una porción.

Durante 2020, continuamos ampliando la oferta de productos que entran en el programa llegando a contar con 85 presentaciones en la modalidad envase individual y 82 presentaciones en la modalidad multiporción.

Además, contamos con una iniciativa para ayudar al consumidor a conocer su porción en Chile bajo el nombre "Porción Sugerida" que abarca más del 70% de los productos.



7.4 ALIANZAS Y CONOCIMIENTO



Nuestro objetivo dentro de este pilar es generar vínculos clave con nuestras partes interesadas promoviendo diálogos responsables y conversaciones enriquecedoras, en busca de generar aportes sustanciales para responder a las demandas y necesidades actuales de nuestra sociedad. Además, estas relaciones resultan esenciales como aporte a investigaciones para el desarrollo de nuestros productos.

ESTRATEGIA DE VINCULACIÓN & RELACIONAMIENTO

Durante 2020, atravesados por el contexto de pandemia, todos los sectores de la sociedad, tanto públicos como privados, tuvieron como prioridad la búsqueda de resoluciones que evitaran el desabastecimiento de alimentos de la población.

Es así como se fueron presentando numerosos desafíos para poder garantizar el suministro de alimentos comprometiendo a todos los eslabones del sistema alimentario, incluidas las autoridades sanitarias responsables de las autorizaciones de establecimientos y productos alimenticios. En este sentido, las empresas representadas por sus cámaras sectoriales trabajamos arduamente con las autoridades gubernamentales para propiciar mecanismos nuevos que permitieran sortear los obstáculos y restricciones que impulsó la pandemia, y poder continuar con el abastecimiento de productos.

Si bien el contexto de COVID-19 planteó un sinnúmero de desafíos, la continuidad del trabajo articulado entre el sector público y el privado para los asuntos técnico-sanitarios resultó esencial. Arcor incrementó la participación activa en espacios de trabajo e instancias de intercambio.

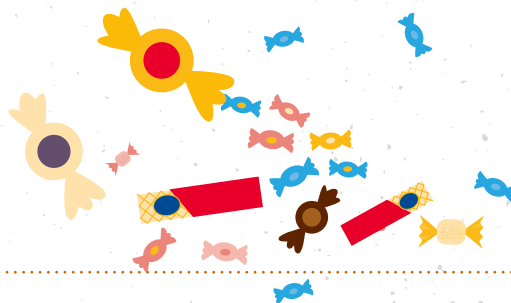
FORMACIÓN BÁSICA EN NUTRICIÓN Y ALIMENTACIÓN SALUDABLE

En el marco de la Gestión del Conocimiento Interno sobre Alimentación y Nutrición, se llevó a cabo la primera parte del Programa Corporativo de Formación Básica en Nutrición dirigido a colaboradores de nuestros equipos de Marketing, Investigación y Desarrollo y otras áreas relacionadas, organizado en conjunto por el Área de Nutrición Corporativa y Recursos Humanos a través de Universidad Arcor.

El programa tiene un alcance regional y cuenta con la participación de un total de más de 80 colaboradores de Argentina, Brasil, Chile, México y Perú.

Con una duración de un año y medio, a dictarse entre 2020 y 2021, la agenda del programa se estructuró para profundizar y afianzar conceptos de nutrición y salud, brindar herramientas de evaluación de impacto y también una implementación efectiva, con el objetivo de contribuir a impulsar y factibilizar proyectos con la inclusión de la dimensión salud.

El dictado de la primera parte del programa estuvo a cargo de especialistas de renombre en cada uno de los temas abordados, contribuyendo a fortalecer la red con el sistema científico-técnico. Entre ellos contamos con investigadores de CONICET quienes nos acompañaron a través de la modalidad de Servicios Tecnológicos de Alto Nivel (STAN).



ARCOR INNOVACIÓN ALIMENTARIA

En Arcor creemos que los profesionales de la salud tienen un rol fundamental en la formación de hábitos de vida saludable y la mejora de la calidad de vida de las personas. Es por ello que creemos que es muy importante trabajar junto con ellos.

Durante 2020, afianzamos el espacio creado en 2019, generando una sección en nuestra página web dirigida especialmente a los profesionales de la salud donde pueden acceder a contenidos específicos sobre nuestros productos, la EA&HVS y programas específicos. Cualquier profesional que desee participar tiene la posibilidad de dejarnos sus datos para formar parte de la Red de Profesionales de la Salud y Alimentación de Grupo Arcor.

En el marco de este espacio, durante 2020 también se destacaron las siguientes actividades:

- **Encuesta:** "Hábitos alimenticios durante la crisis COVID-19"
- **Envío de información nutricional de nuevos productos.**
- **Acceso a investigaciones y estudios** en el campo de la alimentación.
- **Organización y ordenamiento de la base de datos** que actualmente cuenta con más de 1.600 registros.
- **Consultas sobre acciones y lanzamientos** de productos.



7.5 COMUNICACIÓN Y PROMOCIÓN



Para contribuir con el tercer pilar de nuestra Estrategia de Alimentación & Hábitos de Vida Saludable, llevamos adelante acciones y distintas iniciativas en torno a la comunicación y promoción.

COMUNICAMOS DE MANERA RESPONSABLE

Comunicar de forma transparente y a través de una publicidad responsable, es esencial a la hora de establecer relaciones de confianza y duraderas con nuestros grupos de interés a lo largo de toda la cadena de valor.

Orgullosos y seguros de los ingredientes que utilizamos, incluimos pilas GDA en el empaque del 74,1% de nuestro porfolio de productos para que los consumidores sepan que cuando eligen un producto de Arcor, eligen calidad y reconozcan con mayor facilidad la información nutricional.

Para fomentar y compartir esta práctica en la industria, ámbito científico y medios de comunicación, participamos de diversos espacios entre los que podemos mencionar el Consejo Publicitario Argentino (CPA), la Cámara Argentina de Anunciantes (CAA), la Asociación de Directivos de Comunicación (DIRCOM), Consejo Profesional de Relaciones Públicas de la República Argentina (CPRPP); la Asociación Brasileña de Anunciantes, el Consejo Nacional de Autorregulación Publicitaria en Brasil; y la Asociación Nacional de Avisadores y el Consejo de Autorregulación y Ética Publicitaria en Chile.

En este sentido, y por el rol esencial que entendemos debemos cumplir a la hora de difundir mensajes que promuevan la mejora en los hábitos de alimentación y de vida, principalmente para los más pequeños, desde 2017 contamos con nuestra propia Política de Autorregulación para la Publicidad Infantil.

La misma define que Arcor solo podrá realizar comunicaciones a audiencias compuestas (al menos en un 50%) por niños menores de 12 años, para aquellos productos que se ajustan a nuestro SPNA. Es aplicable en todos los mercados y

países donde nuestros productos se encuentran presentes, excepto que en el mismo exista una pauta más exigente, la cual será entonces aplicada.

Asimismo, adherimos a la Política de Autorregulación Publicitaria de COPAL para Argentina.

ACCIONES DE COMUNICACIÓN EN REDES SOCIALES

Día del Nutricionista (11 de agosto):

- Vivo Instagram sobre Alimentación Saludable – V. Busnelli (Médica Endocrinóloga) – Romina Pereyro (Nutricionista).
- Nota web: Testimonio de dos nutricionistas amigas – S.Sartor-L. Paduano (AADYND) – G. Saad.

Día del Celíaco (5 de mayo):

- Vivo Instagram A. Temporini (chef especialista) – M. Vazquez (Influencer) - Elaboración de receta con productos ARCOR
- Vivo Instagram – P. Gabriel (chef especialista) – D. Ramos (actor) – Elaboración de receta con productos ARCOR.

Día Mundial de la Alimentación (16 de octubre):

- Bajo la consigna propuesta por la FAO⁴⁴ para esta fecha "Héroes de la alimentación", desarrollamos contenidos para la web de Arcor y comunicación en redes sociales.

Día Mundial del Chocolate (13 de septiembre):

- Nota web: Beneficios nutricionales del cacao.
- Posteos en redes sociales.
- Comunicación a nutricionistas por mailing.

⁴⁴ Food and Agriculture Organization



PROGRAMA APRENDIENDO A DISFRUTAR

“Aprendiendo a disfrutar” (PAD) es un programa de inversión social corporativo de Grupo Arcor gestionado por Fundación Arcor en Argentina y en Chile y, por Instituto Arcor en Brasil. Se enmarca en el compromiso de la promoción de hábitos de vida saludable que la Compañía define en su política de Sustentabilidad.

El programa tiene por objetivo contribuir a la promoción de hábitos de vida saludable en la niñez, a través de:

- **Apoyo de iniciativas escolares.**
- **Formación y generación de conocimientos.**
- **Posicionamiento y difusión de la temática.**

Atendiendo al contexto generado por la pandemia del COVID-19, y al Aislamiento Social Preventivo Obligatorio (ASPO), en 2020 se acompañó a los equipos directivos y docentes de manera virtual en Argentina, Brasil y Chile. La metodología implementada para el Programa fue 100% digital, en forma grupal e individual, a través de grupos y encuentros en plataformas digitales; video llamadas y de forma telefónica.

Se pusieron a disposición y compartieron recursos como invitaciones a participar de espacios de debate y reflexión; cursos virtuales en el Portal Educativo y diferentes materiales virtuales didácticos: videos, recursos descargables.

En 2020 logramos:



ARGENTINA

103

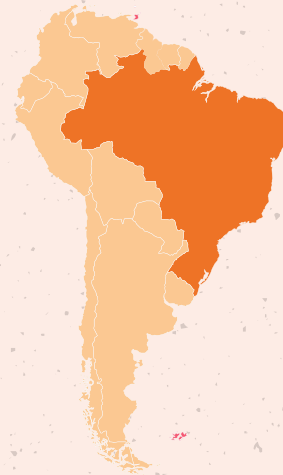
Escuelas y jardines alcanzados

10.300

Niños y niñas alcanzados

927

Docentes capacitados



BRASIL

19

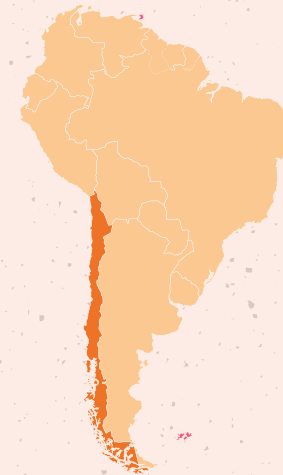
Escuelas y jardines alcanzados

2.602

Niños y niñas alcanzados

360

Docentes capacitados



CHILE

7

Escuelas y jardines alcanzados

743

Niños y niñas alcanzados

77

Docentes capacitados



TOTAL

129

Escuelas y jardines alcanzados

13.645

Niños y niñas alcanzados

1.364

Docentes capacitados

FORMACIÓN Y GENERACIÓN DE CONOCIMIENTO



Argentina

Se trabajó junto a 103 escuelas participantes del PAD de sus distintas ediciones, brindándoles orientación para trabajar la temática de hábitos de vida saludable en Contexto COVID-19 y haciendo un seguimiento de sus situaciones particulares.

Acciones desarrolladas:

- Intercambios de recursos didácticos y posibilidad de participar en distintos cursos.
- Desarrollo de notas periodísticas, con el objetivo de difundir la labor y experiencias realizadas por las escuelas.
- Se realizaron conversatorios virtuales, generando espacios de intercambio y reflexión acerca de los efectos del contexto de pandemia y aislamiento en las propuestas escolares y en particular en los hábitos saludables de niños y niñas de escuelas primarias participantes en el PAD.
- Se realizaron talleres sobre cocina y herramientas lúdicas, de los que participaron 239 docentes de 13 localidades.
- Se llevó a cabo en forma virtual la obra de teatro "Cocinando con Arte" exclusiva para las comunidades educativas de las escuelas PAD en las localidades de: Villa Mercedes, Totoral, San Pedro, San Luis, Salto, Recreo, Pozo del Tigre/Colonia Caroya, Paraná, Monteros, Lules, Luján, Arroyito.

- Lanzamiento "La Escuela en casa" - Banco de experiencias, que tiene la función de recopilar experiencias de trabajo de escuelas participantes del PAD, sus docentes, familias y niños. Es un espacio virtual para compartir las estrategias implementadas por las escuelas en el 2020, poniendo en valor el trabajo innovador y sostenido de la comunidad educativa.

- Webinars y conferencias virtuales acerca de la temática niñez.



Brasil

Se trabajó en el acompañamiento a 19 proyectos edición 2019 del PAD de 6 localidades de 3 estados brasileros, con metodología digital y virtual.

Acciones desarrolladas:

- Se brindaron distintas capacitaciones virtuales para fortalecer el vínculo de los niños y sus familias, como por ejemplo a importancia del acceso a alimentos saludables; aprendizaje en el desarrollo de huertas en el hogar; entre otras.
- Cada proyecto fue incluido en el plan pedagógico de la escuela.
- Se acompañó a las escuelas en la adecuación de sus espacios al contexto de pandemia.

- Se llevaron a cabo actividades prácticas desarrolladas en los hogares, con la participación de las familias.

- Se realizó el Encuentro de Socialización de los proyectos en formato digital.

- A su vez, se aprobaron 8 nuevos proyectos edición 2020/2021 de escuelas públicas y organizaciones de la sociedad civil de las ciudades de Rio das Pedras, Campinas y Bragança Paulista, que comenzaron a ejecutarse en septiembre 2020 con una participación de 2.062 niños y 1.816 adultos.

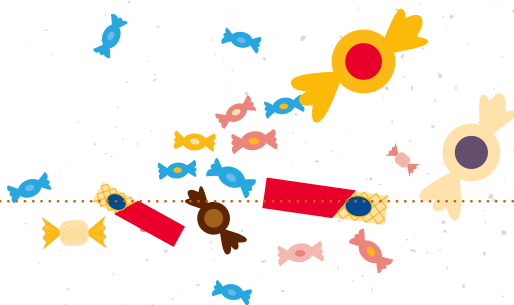


Chile

Se acompañaron 7 proyectos edición 2019 en el marco del programa Aprendiendo a Disfrutar, de los que participaron 1.088 niños y 1.076 adultos.

Acciones desarrolladas:

- Taller de Estrategias de vida activa para educadores.
- Taller de danza, movimiento y juego activo para educadores.
- Difusión de videos de juego activo vía WhatsApp y redes sociales para 14 jardines infantiles con proyectos en desarrollo.





CAPÍTULO 8

Sobre este reporte



⋮ **8.1**
NUESTRO REPORTE

Página 166

⋮ **8.2**
ANÁLISIS DE MATERIALIDAD

Página 167

⋮ **8.3**
ÍNDICE DE CONTENIDOS

Página 168

⋮ **8.4**
TABLA DE CERTIFICACIONES & PREMIOS EN BASES OPERATIVAS

Página 186

⋮ **8.5**
INFORME DE EVALUACIÓN EXTERNA

Página 190

8.1 NUESTRO REPORTE



Este nuevo Reporte de Sustentabilidad presenta los avances en nuestra gestión del triple impacto para el período comprendido entre el 1° de enero y el 31 de diciembre de 2020.

Este nuevo informe nos permite brindar información transparente y sistematizada, incluyendo indicadores comparativos correspondientes a períodos anteriores, sobre nuestro desempeño económico, social y ambiental, destinado a todos nuestros grupos de interés.

Este informe ha sido elaborado de conformidad con la opción Esencial de los Estándares GRI (Global Reporting Initiative) y

tomado como referencia los estándares SASB para *Agricultural Products*, *Processed Food* y *Containers Packaging*. Además, presentamos el compromiso en nuestra contribución a los ODS y las comunicaciones del Pacto Mundial de las Naciones Unidas.

Por último, incluimos temas que consideramos específicos para Grupo Arcor, e indicadores claves para el cumplimiento de la Política y Estrategia de Sustentabilidad en estos 10 años.



8.2 ANÁLISIS DE MATERIALIDAD



Los temas materiales incluidos en este Reporte fueron definidos teniendo en cuenta las expectativas de los diferentes grupos de interés y el contexto de Grupo Arcor. Este proceso engloba las siguientes etapas:



Identificación

A partir de los temas comprendidos por la Política y Estrategia de Sustentabilidad, la Matriz de Riesgos y Oportunidades de la Sustentabilidad y los Planes Operativos por negocio, analizamos los Estándares temáticos y definimos aquellos materiales a incorporar en el contenido del Reporte. Además, tomamos como input las oportunidades de mejora y opiniones resultantes del último proceso de Reporte.



Priorización

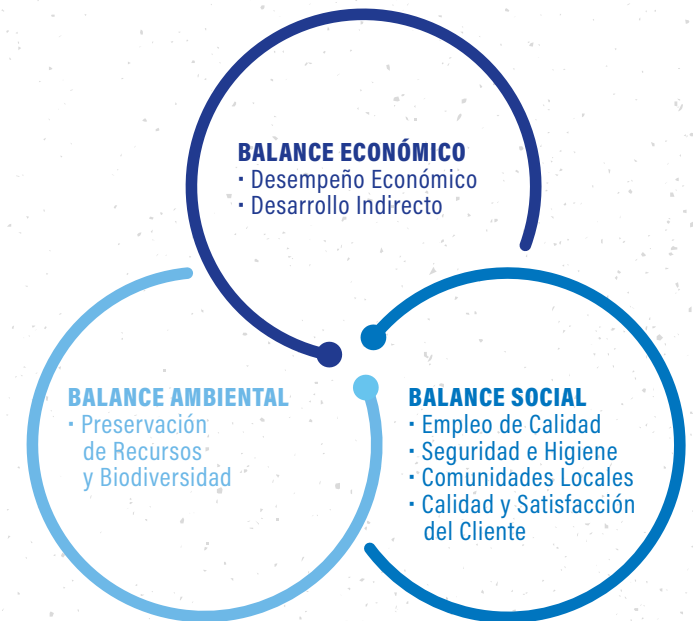
En reuniones con referentes clave, revisamos los avances del año y el décimo aniversario de la Política de Sustentabilidad del Grupo, considerando su impacto dentro y fuera de la organización, los requerimientos de los estándares internacionales utilizados, y las expectativas surgidas en los espacios de consulta con los distintos públicos.



Revisión y validación

El contenido es revisado y validado internamente por todas las áreas y referentes que participan de su desarrollo.

Nuestra materialidad se estructura en tres grandes ejes que componen la línea de base para abordar los temas de sustentabilidad y, para cada uno de ellos, se desarrollan subtemas e indicadores:



8.3 ÍNDICE DE CONTENIDOS

| ESTÁNDAR GRI | CONTENIDO | PÁGINA Y/O RESPUESTA | OMISIÓN | OBJETIVOS DE DESARROLLO SOSTENIBLE (ODS) |
|--|--|--|---------|--|
| CONTENIDOS GENERALES | | | | |
| GRI 101: Fundamentos 2016 | PERFIL DE LA ORGANIZACIÓN | | | |
| | 102-1 Nombre de la organización | Grupo Arcor | | |
| | 102-2 Actividades, marcas, productos y servicios | 14 a 19 | | |
| | 102-3 Ubicación de la sede | 10 y 11 | | |
| | 102-4 Ubicación de las operaciones | 10 | | |
| | 102-5 Propiedad y forma jurídica | El Reporte de Sustentabilidad tiene el mismo alcance y cobertura que los Estados Financieros e incluye todas las subsidiarias descritas en los Estados Financieros Consolidados al 31 de diciembre de 2020, disponible en www.arcor.com | | |
| | 102-6 Mercados servidos | 11 | | |
| | 102-7 Tamaño de la organización | 20 y 21 | | |
| | 102-8 Información sobre empleados y otros trabajadores | 21 | | 8.5, 10.3 |
| | 102-9 Cadena de Suministro | 55 | | |
| | 102-10 Cambios significativos en la organización y su cadena de suministro | No existieron cambios significativos | | |
| | 102-11 Principio o enfoque de precaución | 23 a 25 | | |
| | 102-12 Iniciativas externas | 40, 41 y 166 | | |
| | 102-13 Afiliación a asociaciones | CPA CAA DIRCOM CPRRPP Red de empresas por la diversidad. | | |
| GRI 102: Declaraciones generales 2016 | ESTRATEGIA | | | |
| | 102-14 Declaración de altos ejecutivos responsables de la toma de decisiones | 3 a 5 | | |
| | 102-15 Principales impactos, riesgos y oportunidades | 26 a 39 | | |

| ESTÁNDAR GRI | CONTENIDO | PÁGINA Y/O RESPUESTA | OMISIÓN | OBJETIVOS DE DESARROLLO SOSTENIBLE (ODS) |
|--|--|---|---------|--|
| | ÉTICA E INTEGRIDAD | | | |
| | 102-16 Valores, principios, estándares y normas de conducta | 13 | | |
| | 102-17 Mecanismos de asesoramiento y preocupaciones éticas | 24 | | |
| | GOBERNANZA | | | |
| | 102-18 Estructura de gobernanza | 22 | | |
| | 102-19 Delegación de autoridad | 22 y 23 | | |
| | 102-20 Responsabilidad a nivel ejecutivo de temas económicos, ambientales y sociales | 22 y 23 | | |
| | 102-21 Consulta a grupos de interés sobre temas económicos, ambientales y sociales | 44 y 45 | | |
| | 102-22 Composición del máximo órgano de gobierno y sus comités | 22 y 23 | | |
| | 102-23 Presidente del máximo órgano de gobierno | El Presidente del Directorio es el CEO de la empresa. | | |
| GRI 102: Declaraciones generales 2016 | 102-24 Nominación y selección del máximo órgano de gobierno | <p>El Directorio de la Sociedad en su reunión del 13 de abril de 2020, aprobó los siguientes criterios para la selección y nominación de Directores:</p> <p>“Criterios para la Selección y Nominación de Directores de Arcor S.A.I.C.”: A fin de proponer un candidato para integrar el Directorio de Arcor S.A.I.C. se deberá evaluar si el mismo: (a) Posee: (i) Una comprensión adecuada del negocio de la empresa y sus mercados. (ii) Experiencia en niveles estratégicos dentro de organizaciones con operaciones internacionales relevantes. (iii) Habilidades, experiencias o entornos especiales que complementen las de los demás directores. (iv) La capacidad para integrar un equipo desafiante, manteniendo un ambiente constructivo, diverso y de confianza. y (b) Ha construido una reputación que demuestre: (i) La visión y conocimientos necesarios para construir las estrategias que brinden un diferencial competitivo y sustentable al Grupo Arcor. (ii) La capacidad de hacer prevalecer el interés social de la Sociedad y el interés común de todos sus socios por sobre cualquier otro interés. (iii) Su compromiso con los más altos estándares de integridad.</p> <p>Vale destacar que estos criterios no son vinculantes para la Asamblea de Accionistas, quien recibirá una propuesta elaborada por el Directorio en base a lo antes citado, pero será su ulterior decisión la que determine como se conformará el Directorio.</p> | | |

| ESTÁNDAR GRI | CONTENIDO | PÁGINA Y/O RESPUESTA | OMISIÓN | OBJETIVOS DE DESARROLLO SOSTENIBLE (ODS) |
|--|--|---|---------|--|
| | 102-25 Conflictos de intereses | <p>En caso de existir un interés contrario del Director al de la Sociedad, esté deberá hacerlo saber al Directorio y a la Comisión Fiscalizadora y abstenerse de intervenir en la deliberación de esa cuestión puntual, conforme lo establece el Artículo 272 de la Ley 19.550.</p> <p>Asimismo, existen un Código de Ética y Conducta y un Procedimiento de Conflicto de Interés al cual se han adherido la totalidad de los miembros del Directorio, de la Comisión Fiscalizadora y de todos los empleados de Grupo Arcor.</p> | | |
| | 102-26 Función del máximo órgano de gobierno en la selección de propósitos, valores y estrategia | 22 y 23 | | |
| | 102-27 Conocimientos colectivos del máximo órgano de gobierno | 22 y 23 | 4.7 | |
| <p>GRI 102: Declaraciones generales 2016</p> | 102-28 Evaluación del desempeño del máximo órgano de gobierno | <p>La evaluación de la gestión del Directorio es una facultad de la Asamblea de Accionistas, quien anualmente se encarga de su consideración.</p> <p>El Directorio aprueba la Misión, Visión y Valores del Grupo Arcor. Se ha establecido como estrategia general la focalización en los negocios principales: Consumo Masivo (Golosinas, Chocolates, Helados, Galletas, Alimentos y Productos Funcionales), Packaging y Agronegocios, y el desarrollo de proyectos de asociación estratégica en los mercados en los que participa, priorizando la liquidez y una sana estructura de financiamiento con el objetivo de asegurar el cumplimiento de sus obligaciones y compromisos, como también la gestión del capital de trabajo y la contención de sus gastos fijos, a efectos de poder obtener los fondos requeridos para llevar a cabo sus operaciones y proyectos de inversión.</p> <p>El Directorio aprobó la Estrategia de Sustentabilidad 2016-2020, la cual tiene el objetivo de incrementar el valor corporativo de la Compañía a través de la gestión y gobierno sustentable de los negocios, encontrándose conformada por tres pilares de acción: (i) Identidad sustentable, para fortalecer la identidad de la compañía, basándola en nuestros valores y cultura como elementos diferenciadores; (ii) Continuidad operacional, para garantizar la mejora continua de nuestras operaciones por medio del impulso de una gestión sustentable en todos nuestros procesos; y (iii) Crecimiento de la demanda, para promover modelos y estrategias de negocio, productos y marcas que generen vínculos sustentables.</p> <p>A su vez, los directores de ARCOR S.A.I.C. aprobaron la Política de Sustentabilidad, la cual se encuentra conformada por un compromiso general y cinco compromisos específicos, con los temas más relevantes y prioritarios para el negocio desde la perspectiva de la sustentabilidad.</p> | | |

| ESTÁNDAR GRI | CONTENIDO | PÁGINA Y/O RESPUESTA | OMISIÓN | OBJETIVOS DE DESARROLLO SOSTENIBLE (ODS) |
|--|--|--|---------|--|
| | 102-30 Eficacia de los procesos de gestión del riesgo | 23 | | |
| | 102-31 Evaluación de temas económicos, ambientales y sociales | 23 | | |
| | 102-32 Función del máximo órgano de gobierno en la elaboración de informes de sostenibilidad | 22 y 23 | | |
| | 102-33 Comunicación de preocupaciones críticas | 38 | | |
| | 102-37 Involucramiento de los grupos de interés en la remuneración | MEF2020: Anexo I - Reporte del Código de Gobierno Societario | | |
| | PARTICIPACIÓN DE LOS GRUPOS DE INTERÉS | | | |
| | 102-40 Lista de grupos de interés | 44 | | |
| | 102-41 Acuerdos de negociación colectiva | 21 | 8.8 | |
| | 102-42 Identificación y selección de grupos de interés | 44 | | |
| | 102-43 Enfoque sobre participación de los grupos de interés | 44 y 45 | | |
| | 102-44 Temas y preocupaciones clave mencionados | 167 | | |
| | PRÁCTICAS PARA LA ELABORACIÓN DE INFORMES | | | |
| GRI 102: Declaraciones generales 2016 | 102-45 Entidades incluidas en los estados financieros consolidados | El Reporte de Sustentabilidad tiene el mismo alcance y cobertura que los Estados Financieros e incluye todas las subsidiarias descritas al 31 de diciembre de 2020, disponible en www.arcor.com | | |
| | 102-46 Definición del contenido de los informes y la cobertura del tema | 167 | | |
| | 102-47 Lista de los temas materiales | 167 + Tabla contenido | | |
| | 102-48 Reexpresión de la información | No existieron reexpresiones de información | | |
| | 102-49 Cambios en la elaboración de informes | Sin cambios | | |
| | 102-50 Período objeto de la memoria | 166 | | |
| | 102-51 Fecha del último informe | abr-20 | | |
| | 102-52 Ciclo de elaboración de informes | anual | | |
| | 102-53 Punto de contacto para preguntas sobre el informe | 192 | | |
| | 102-54 Declaración de elaboración del informe de conformidad con los Estándares GRI | 166 | | |
| | 102-55 Índice de Contenidos GRI | 168 a 179 | | |
| | 102-56 Verificación Externa | 190 y 191 | | |

| ESTÁNDAR GRI | CONTENIDO | PÁGINA Y/O RESPUESTA | OMISIÓN | OBJETIVOS DE DESARROLLO SOSTENIBLE (ODS) |
|---|---|--|---------|--|
| TEMAS MATERIALES | | | | |
| TEMAS ECONÓMICOS | | | | |
| GRI 103: Enfoque de gestión 2016 | 103-1 Explicación del tema material y sus coberturas | 21 | | |
| | 103-2 El enfoque de gestión y sus componentes | 21 | | |
| | 103-3 Evaluación del Enfoque de gestión | 21 | | |
| GRI 201: Desempeño Económico 2016 | 201-1 Valor económico directo generado y distribuido | 21 | | 9.4 |
| | 201-4 Asistencia financiera recibida del gobierno | En 2020, Grupo Arcor no recibió ayudas financieras de gobiernos, con la salvedad de la promoción forestal que goza el Grupo Zucamor, adquirido por la compañía en julio de 2017. | | |
| GRI 103: Enfoque de gestión 2016 | 103-1 Explicación del tema material y sus coberturas | 26 a 28 | | |
| | 103-2 El enfoque de gestión y sus componentes | 26 a 28 | | |
| | 103-3 Evaluación del Enfoque de gestión | 26 a 28 | | |
| GRI 203: Impactos Económicos Indirectos 2016 | 203-1 Inversiones en infraestructura y servicios apoyados | 29 a 36 - 76 a 79 | | 9.4 |
| | 203-2 Impactos económicos indirectos significativos | 29 a 36 - 76 a 79 | | 1.2, 2.3, 8.5 |
| TEMAS AMBIENTALES | | | | |
| GRI 103: Enfoque de gestión 2016 | 103-1 Explicación del tema material y sus coberturas | 114 | | |
| | 103-2 El enfoque de gestión y sus componentes | 114 | | |
| | 103-3 Evaluación del Enfoque de gestión | 114 | | |
| GRI 301: Materiales 2016 | 301-1 Materiales utilizados por peso o volumen | 115,116, 121 y 124 | | |
| GRI 103: Enfoque de gestión 2016 | 103-1 Explicación del tema material y sus coberturas | 96 | | |
| | 103-2 El enfoque de gestión y sus componentes | 96 | | |
| | 103-3 Evaluación del Enfoque de gestión | 96 | | |

| ESTÁNDAR GRI | CONTENIDO | PÁGINA Y/O RESPUESTA | OMISIÓN | OBJETIVOS DE DESARROLLO SOSTENIBLE (ODS) |
|-------------------------------------|---|--|---------|--|
| GRI 302: Energía 2016 | 302-1 Consumo energético dentro de la organización | 100 y 102 | | 7.4, 12.2 |
| | 302-4 Reducción del consumo energético | 98 a 101 - 103 | | |
| GRI 103: Enfoque de gestión 2016 | 103-1 Explicación del tema material y sus coberturas | 86 | | |
| | 103-2 El enfoque de gestión y sus componentes | 86 | | |
| | 103-3 Evaluación del Enfoque de gestión | 86 | | |
| | 303-1 Interacción con el agua como recurso compartido | 86 | | |
| GRI 303: Agua y Efluentes 2018 | 303-2 Gestión de los impactos relacionados con los vertidos de agua | La calidad de los efluentes vertidos se guía por los parámetros establecidos por las legislaciones aplicables. | | |
| | 303-3 Extracción de agua | 88 | | 6.4 |
| | 303-5 Consumo de agua | 88 | | |
| GRI 103: Enfoque de gestión 2016 | 103-1 Explicación del tema material y sus coberturas | 68 y 69 | | |
| | 103-2 El enfoque de gestión y sus componentes | 68 y 69 | | |
| | 103-3 Evaluación del Enfoque de gestión | 68 y 69 | | |
| GRI 304: Biodiversidad 2016 | 304-1 Centros de operaciones en propiedad, arrendados o gestionados ubicados dentro de o junto a áreas protegidas o zonas de gran valor para la biodiversidad fuera de áreas protegidas | 68 y 69 | | |
| | 304-3 Hábitats protegidos o restaurados | 68 y 69 | | |
| GRI 103: Enfoque de gestión 2016 | 103-1 Explicación del tema material y sus coberturas | 96 | | |
| | 103-2 El enfoque de gestión y sus componentes | 96 | | |
| | 103-3 Evaluación del Enfoque de gestión | 96 | | |
| GRI 305: Emisiones 2016 | 305-1 Emisiones directas de GEI (alcance 1) | 97 | | |
| | 305-2 Emisiones indirectas de GEI al generar energía (alcance 2) | 97 | | |
| | 305-3 Otras emisiones indirectas de GEI (alcance 3) | 97 | | 15.2 |
| | 305-5 Reducción de las emisiones GEI | 103 y 105 | | |
| | 305-6 Emisiones de sustancias que agotan la capa de ozono | 97 | | |
| | 103-1 Explicación del tema material y sus coberturas | 106 y 107 | | |
| GRI 103: Enfoque de gestión 2016 | 103-2 El enfoque de gestión y sus componentes | 106 y 107 | | |
| | 103-3 Evaluación del Enfoque de gestión | 106 y 107 | | |

| ESTÁNDAR GRI | CONTENIDO | PÁGINA Y/O RESPUESTA | OMISIÓN | OBJETIVOS DE DESARROLLO SOSTENIBLE (ODS) |
|--|---|---|---------|--|
| GRI 306: Eflue | 306-2 Residuos por tipo y método de eliminación | 107, 108, 110 y 111 | | 6.3, 12.5 |
| | 306-3 Derrames significativos | 93 | | 6.3, 14.1 |
| | TEMAS SOCIALES | | | |
| GRI 103: Enfoque de gestión 2016 | 103-1 Explicación del tema material y sus coberturas | 128 | | |
| | 103-2 El enfoque de gestión y sus componentes | 128 | | |
| | 103-3 Evaluación del Enfoque de gestión | 128 | | |
| GRI 401: Empleo 2016 | 401-1 Nuevas contrataciones de empleados y rotación de personal | Nota 1 | | 5.1, 8.5, 8.6, 10.3 |
| | 401-2 Prestaciones para los empleados a tiempo completo que no se dan a los empleados a tiempo parcial o temporales | No existen diferencias entre los beneficios otorgados a los empleados a tiempo parcial como temporales. | | |
| | 401-3 Permiso Parental | Nota 2 | | 5.1, 8.5 |
| GRI 103: Enfoque de gestión 2016 | 103-1 Explicación del tema material y sus coberturas | 134 y 135 | | |
| | 103-2 El enfoque de gestión y sus componentes | 134 y 135 | | |
| | 103-3 Evaluación del Enfoque de gestión | 134 y 135 | | |
| GRI 403: Salud y Seguridad en el Trabajo 2018 | 403-1 Sistema de gestión de la salud y la seguridad en el trabajo | 134 y 135 | | 8.8 |
| | 403-2 Identificación de peligros, evaluación de riesgos e investigación de incidentes | 134 a 137 | | |
| | 403-3 Servicios de salud en el trabajo | 134 y 135 | | |
| | 403-5 Formación de trabajadores sobre salud y seguridad en el trabajo | 137 | | |
| | 403-6 Fomento de la salud de los trabajadores | 134 a 137 | | |
| | 403-8 Cobertura del sistema de gestión de la salud y la seguridad en el trabajo | 135 | | |
| GRI 103: Enfoque de gestión 2016 | 403-9 Lesiones por accidente laboral | 134, 136 y 137 | | |
| | 103-1 Explicación del tema material y sus coberturas | 138 y 139 | | |
| | 103-2 El enfoque de gestión y sus componentes | 138 y 139 | | |
| GRI 404: Formación y enseñanza 2016 | 103-3 Evaluación del Enfoque de gestión | 138 y 139 | | |
| | 404-1 Media de horas de formación al año por empleado | 138 y 139 | | |

| ESTÁNDAR GRI | CONTENIDO | PÁGINA Y/O RESPUESTA | OMISIÓN | OBJETIVOS DE DESARROLLO SOSTENIBLE (ODS) |
|---|---|---|---------|--|
| GRI 404: Formación y enseñanza 2016 | 404-2 Programas para mejorar las aptitudes de los empleados y programas de ayuda a la transición | 138 y 139 | | |
| | 103-1 Explicación del tema material y sus coberturas | 131 a 133 | | |
| | 103-2 El enfoque de gestión y sus componentes | 131 a 133 | | |
| GRI 103: Enfoque de gestión 2016 | 103-3 Evaluación del Enfoque de gestión | 131 a 133 | | |
| | 405-1 Diversidad en órganos de gobierno y empleados | Nota 3 | | |
| | 405-2 Ratio del salario base y de la remuneración de mujeres frente a hombres | 141 | | 5.1, 5.5, 8.1 |
| GRI 405: Diversidad e Igualdad de Oportunidades 2016 | 103-1 Explicación del tema material y sus coberturas | 130 | | |
| | 103-2 El enfoque de gestión y sus componentes | 130 | | |
| | 103-3 Evaluación del Enfoque de gestión | 130 | | |
| GRI 103: Enfoque de gestión 2016 | 406-1 Casos de discriminación y acciones correctivas emprendidas | En 2020 no se presentaron casos ni denuncias de discriminación. | | 5.1, 8.8 |
| | 103-1 Explicación del tema material y sus coberturas | 55 | | |
| | 103-2 El enfoque de gestión y sus componentes | 55 | | |
| GRI 406: No discriminación 2018 | 103-3 Evaluación del Enfoque de gestión | 55 | | |
| | 407-1: Operaciones y proveedores cuyos derecho a la libertad de asociación y negociación colectiva podría estar en riesgo | 57 | | 8.8 |
| | 103-1 Explicación del tema material y sus coberturas | 55 | | |
| GRI 407: Libertad de asociación y negociación colectiva 2016 | 103-2 El enfoque de gestión y sus componentes | 55 | | |
| | 103-3 Evaluación del Enfoque de gestión | 55 | | |
| | 408-1 Operaciones y proveedores con riesgo significativo de casos de trabajo infantil | 57 | | 8.7, 16.2 |
| GRI 408: Trabajo Infantil 2016 | 103-1 Explicación del tema material y sus coberturas | 130 | | |
| | 103-2 El enfoque de gestión y sus componentes | 130 | | |
| | 103-3 Evaluación del Enfoque de gestión | 130 | | |
| GRI 103: Enfoque de gestión 2016 | | | | |

| ESTÁNDAR GRI | CONTENIDO | PÁGINA Y/O RESPUESTA | OMISIÓN | OBJETIVOS DE DESARROLLO SOSTENIBLE (ODS) |
|---|---|--|---------|--|
| GRI 409: Trabajo Forzoso u Obligatorio 2016 | 409-1 Operaciones y proveedores con riesgo significativo de casos de trabajo forzado u obligatorio | Como parte de su compromiso con el Pacto Mundial de las Naciones Unidas y según lo plasmado en la Política de Sustentabilidad Arcor y en el Código de Ética y Conducta, el grupo está comprometido con la eliminación de todas las formas de trabajo forzado u obligatorio, incluyendo aquellos que afecten a los niños. En 2020 no hubo ningún incidente en los principales centros y proveedores de la compañía que hayan puesto en riesgo estos derechos. En los casos de operaciones terciarizadas y proveedores con riesgo significativo de ser origen de episodios de trabajo forzado y/o no registrado, se adoptaron medidas para evitar su ocurrencia. | | 8.7 |
| GRI 103: Enfoque de gestión 2016 | 103-1 Explicación del tema material y sus coberturas | 130 | | |
| | 103-2 El enfoque de gestión y sus componentes | 130 | | |
| | 103-3 Evaluación del Enfoque de gestión | 130 | | |
| GRI 410: Prácticas en materia de seguridad 2016 | 410-1 Personal de seguridad capacitado en políticas o procedimientos de derechos humanos | 130 | | |
| GRI 103: Enfoque de gestión 2016 | 103-1 Explicación del tema material y sus coberturas | 130 | | |
| | 103-2 El enfoque de gestión y sus componentes | 130 | | |
| | 103-3 Evaluación del Enfoque de gestión | 130 | | |
| GRI 412: Evaluación de los derechos humanos 2016 | 412-1 Operaciones sometidas a revisiones o evaluaciones de impacto sobre los derechos humanos | 130 | | |
| | 412-2 Formación de empleados en políticas o procedimientos sobre derechos humanos | 130 | | |
| GRI 103: Enfoque de gestión 2016 | 103-1 Explicación del tema material y sus coberturas | 54 | | |
| | 103-2 El enfoque de gestión y sus componentes | 54 | | |
| | 103-3 Evaluación del Enfoque de gestión | 54 | | |
| GRI 413: Comunidades locales 2016 | 413-1 Operaciones con participación de la comunidad local, evaluaciones del impacto y programas de desarrollo | 48 y 49 - 72 a 79 | | |
| | 413-2 Operaciones con impactos negativos significativos –reales o potenciales– en las comunidades locales | 48 y 49 - 72 a 79 | | 1.2, 2.3 |

| ESTÁNDAR GRI | CONTENIDO | PÁGINA Y/O RESPUESTA | OMISIÓN | OBJETIVOS DE DESARROLLO SOSTENIBLE (ODS) |
|---|---|---|---------|--|
| GRI 103: Enfoque de gestión 2016 | 103-1 Explicación del tema material y sus coberturas | 54 y 55 | | |
| | 103-2 El enfoque de gestión y sus componentes | 54 y 55 | | |
| | 103-3 Evaluación del Enfoque de gestión | 54 y 55 | | |
| GRI 414: Evaluación Social de los Proveedores 2016 | 414-1 Nuevos proveedores que han pasado filtros de selección de acuerdo con los criterios sociales | 57 | | 5,2,8,8 |
| | 414-2 Impactos sociales negativos en la cadena de suministro y medidas tomadas | 57 | | |
| GRI 103: Enfoque de gestión 2016 | 103-1 Explicación del tema material y sus coberturas | 144 y 145 | | |
| | 103-2 El enfoque de gestión y sus componentes | 144 y 145 | | |
| | 103-3 Evaluación del Enfoque de gestión | 144 y 145 | | |
| GRI 416: Salud y Seguridad de los Clientes | 416-1 Evaluación de los impactos en la salud y seguridad de las categorías de productos o servicios | 147 a 158 | | |
| | 416-2 Casos de incumplimiento relativos a los impactos en la salud y seguridad de las categorías de productos y servicios | En 2020 no hubo casos que impliquen incumplimientos asociados a la salud y seguridad de las categorías de productos. | | |
| GRI 103: Enfoque de gestión 2016 | 103-1 Explicación del tema material y sus coberturas | 144 y 145 | | |
| | 103-2 El enfoque de gestión y sus componentes | 144 y 145 | | |
| | 103-3 Evaluación del Enfoque de gestión | 144 y 145 | | |
| GRI 417: Marketing y Etiquetado 2016 | 417-1 Requerimientos para la información y el etiquetado de productos y servicios | 147 a 158 | | 12,8 |
| | 417-2 Casos de incumplimiento relacionados con la información y el etiquetado de productos y servicios | En 2020 no hubo incumplimientos de las regulaciones y de los códigos voluntarios relativos a la información y al etiquetado de los productos y servicios. | | |
| | 417-3 Casos de incumplimiento relacionados con comunicaciones de marketing | En 2020 no hubo incumplimientos de las normativas o los códigos voluntarios relativos a las comunicaciones de mercadotecnia, tales como la publicidad, la promoción y el patrocinio, ni relacionados con el marketing y la publicidad destinados a los niños. | | |

| ESTÁNDAR GRI | CONTENIDO | PÁGINA Y/O RESPUESTA | OMISIÓN | OBJETIVOS DE DESARROLLO SOSTENIBLE (ODS) |
|--|--|---|---------|--|
| GRI 103: Enfoque de gestión 2016 | 103-1 Explicación del tema material y sus coberturas | 24 | | |
| | 103-2 El enfoque de gestión y sus componentes | 24 | | |
| | 103-3 Evaluación del Enfoque de gestión | 24 | | |
| GRI 419: Cumplimiento socioeconómico 2016 | 419-1 Incumplimiento de leyes y normativas en los ámbitos social y ambiental | En 2020 no hubo incidentes significativos fruto del incumplimiento de las leyes y normativas en los ámbitos social y económico. | | |

Referencias:

Indicadores que responden a los criterios de COP Avanzada de los Principios del Pacto Global de Naciones Unidas.

MEF2020:

Información reportada en la Memoria y Estados Financieros 2020 de Grupo Arcor disponible en www.arcor.com

Todas las notas incluidas en la tabla figuran al final de la misma

SUSTAINABILITY ACCOUNTING STANDARDS BOARD (SASB)

PROCESSED FOODS

TABLE 1. SUSTAINABILITY DISCLOSURE TOPICS & ACCOUNTING METRICS

| TOPIC | ACCOUNTING METRIC | CODE | CHAPTER/SECTION |
|---|---|--------------|------------------|
| Energy Management | Total energy consumed | | Chapter 4 |
| | Percentage grid electricity | FB-PF-130a.1 | Chapter 4 |
| | Percentage renewable | | Chapter 4 |
| Water Management | Total water withdrawn, | FB-PF-140a.1 | Chapter 3 |
| | Total water consumed, percentage of each in regions with High or Extremely High Baseline Water Stress | | Chapter 3 |
| | Number of incidents of non-compliance associated with water quantity and/or quality permits, standards, and regulations | FB-PF-140a.2 | Chapter 3 |
| | Description of water management risks and discussion of strategies and practices to mitigate those risks | FB-PF-140a.3 | Chapter 3 |
| Food Safety | Global Food Safety Initiative (GFSI) audit non-conformance rate and associated corrective action rate for major and minor non-conformances | FB-PF-250a.1 | Chapter 2, 7 & 8 |
| | Percentage of ingredients sourced from supplier facilities certified to a Global Food Safety Initiative (GFSI) recognized food safety certification program | FB-PF-250a.2 | Chapter 7 |
| | Total number of notices of food safety violation received, and percentage corrected | FB-PF-250a.3 | Chapter 7 |
| Health & Nutrition | Revenue from products labeled and/or marketed to promote health and nutrition attributes | FB-PF-260a.1 | Chapter 7 |
| | Discussion of the process to identify and manage products and ingredients related to nutritional and health concerns among consumers | FB-PF-260a.2 | Chapter 7 |
| Product Labeling & Marketing | Percentage of advertising impressions made on children and made on children promoting products that meet dietary guidelines | FB-PF-270a.1 | Chapter 7 |
| | Number of incidents of non-compliance with industry or regulatory labeling and/or marketing codes | FB-PF-270a.3 | Chapter 7 |
| Packaging Lifecycle Management | Total weight of packaging | | Chapter 5 |
| | Percentage made from recycled and/or renewable materials | FB-PF-410a.1 | Chapter 5 |
| | Percentage that is recyclable, reusable, and/or compostable | | Chapter 5 |
| | Discussion of strategies to reduce the environmental impact of packaging throughout its lifecycle | FB-PF-410a.2 | Chapter 5 |
| Environmental & Social Impacts of Ingredient Supply Chain | Suppliers' social and environmental responsibility audit. Non-conformance rate and associated corrective action rate for major and minor non-conformances | FB-PF-430a.2 | Chapter 2 |
| Ingredient Sourcing | Percentage of food ingredients sourced from regions with High or Extremely High Baseline Water Stress | FB-PF-440a.1 | Chapter 7 |

TABLE 2. ACTIVITY METRICS

| ACTIVITY METRIC | CODE | CHAPTER/SECTION |
|---------------------------------|-------------|-----------------|
| Number of production facilities | FB-PF-000.B | Chapter 1 |

AGRICULTURAL PRODUCTS

TABLE 1. SUSTAINABILITY DISCLOSURE TOPICS & ACCOUNTING METRICS

| TOPIC | ACCOUNTING METRIC | CODE | CHAPTER/SECTION |
|---|--|--------------|------------------|
| Greenhouse Gas Emissions | Gross global Scope 1 emissions | FB-AG-110a.1 | Chapter 4 |
| | Discussion of long-term and short-term strategy or plan to manage Scope 1 emissions, emissions reduction targets, and an analysis of performance against those targets | FB-AG-110a.2 | Chapter 4 |
| Energy Management | Fleet fuel consumed, percentage renewable | FB-AG-110a.3 | Chapter 4 |
| | Operational energy consumed, percentage grid electricity and percentage renewable | FB-AG-130a.1 | Chapter 4 |
| Water Management | Total water withdrawn, total water consumed and percentage of each in regions with High or Extremely High Baseline Water Stress | FB-AG-140a.1 | Chapter 3 |
| | Description of water management risks and discussion of strategies and practices to mitigate those risks | FB-AG-140a.2 | Chapter 3 |
| | Number of incidents of non-compliance associated with water quantity and/or quality permits, standards, and regulations | FB-AG-140a.3 | Chapter 3 |
| Food Safety | Global Food Safety Initiative (GFSI) audit, non-conformance rate and associated corrective action rate for major and minor non-conformances | FB-AG-250a.1 | Chapter 2, 7 & 8 |
| | Percentage of agricultural products sourced from suppliers certified to a Global Food Safety Initiative (GFSI) recognized food safety certification program | FB-AG-250a.2 | Chapter 7 |
| Workforce Health & Safety | Total recordable incident rate, fatality rate, and near miss frequency rate for direct employees and seasonal and migrant employees | FB-AG-320a.1 | Chapter 6 |
| Environmental & Social Impacts of Ingredient Supply Chain | Suppliers' social and environmental responsibility audit. Non-conformance rate and associated corrective action rate for major and minor non-conformances | FB-AG-430a.2 | Chapter 2, 7 & 8 |
| | Discussion of strategy to manage environmental and social risks arising from contract growing and commodity sourcing | FB-AG-430a.3 | Chapter 6 |
| GMO Management | Identification of principal crops and description of risks and opportunities presented by climate change | FB-AG-440a.1 | Chapter 2 |
| | Percentage of agricultural products sourced from regions with High or Extremely High Baseline Water Stress | FB-AG-440a.2 | Chapter 2 |
| Ingredient Sourcing | Percentage of agricultural products sourced from regions with High or Extremely High Baseline Water Stress | FB-AG-440a.2 | Chapter 3 |

TABLE 2. ACTIVITY METRICS

| ACTIVITY METRIC | CODE | CHAPTER/SECTION |
|---|-------------|-----------------|
| Number of processing facilities | FB-AG-000.B | Chapter 1 & 2 |
| Total land area under active production | FB-AG-000.C | Chapter 1 & 2 |

CONTAINERS & PACKAGING

TABLE 1. SUSTAINABILITY DISCLOSURE TOPICS & ACCOUNTING METRICS

| TOPIC | ACCOUNTING METRIC | CODE | CHAPTER/SECTION |
|------------------------------|--|--------------|-----------------|
| Greenhouse Gas Emissions | Gross global Scope 1 emissions, percentage covered under emissions-limiting regulations | RT-CP-110a.1 | Chapter 4 |
| | Discussion of long-term and short-term strategy or plan to manage Scope 1 emissions, emissions reduction targets, and an analysis of performance against those targets | RT-CP-110a.2 | Chapter 4 |
| Air Quality | Air emissions of the following pollutants: NOx (excluding N2O), SOx, volatile organic compounds (VOCs), and particulate matter (PM) | RT-CP-120a.1 | Chapter 4 |
| Energy Management | Total energy consumed, percentage grid electricity, percentage renewable, total self-generated energy | RT-CP-130a.1 | Chapter 4 |
| Water Management | Total water withdrawn, total water consumed and percentage of each in regions with High or Extremely High Baseline Water Stress | RT-CP-140a.1 | Chapter 3 |
| | Description of water management risks and discussion of strategies and practices to mitigate those risks | RT-CP-140a.2 | Chapter 3 |
| | Number of incidents of non-compliance associated with water quality permits, standards, and regulations | RT-CP-140a.3 | Chapter 3 |
| Waste Management | Amount of hazardous waste generated and percentage recycled | RT-CP-150a.1 | Chapter 4 |
| Product Lifecycle Management | Percentage of raw materials from: recycled content, renewable resources, and renewable and recycled content | RT-CP-410a.1 | Chapter 5 |
| | Revenue from products that are reusable, recyclable, and/or compostable | RT-CP-410a.2 | Chapter 5 |
| | Discussion of strategies to reduce the environmental impact of packaging throughout its lifecycle | RT-CP-410a.3 | Chapter 5 |
| Supply Chain Management | Total wood fiber procured, percentage from certified sources | RT-CP-430a.1 | Chapter 5 |

TABLE 2. ACTIVITY METRICS

| ACTIVITY METRIC | CODE | CHAPTER/SECTION |
|--|-------------|-----------------|
| Percentage of production as: paper/wood, glass, metal, and plastic | RT-CP-000.B | Chapter 5 |
| Number of employees | RT-CP-000.C | Chapter 1 |

NOTA 1

NUEVAS CONTRATACIONES DE COLABORADORES

| | HOMBRES | MUJERES | TOTAL 2020 | TOTAL 2019 |
|--------------------|---------|---------|------------|------------|
| Menores de 30 años | 1.495 | 674 | 2.169 | 1.668 |
| Argentina | 1.073 | 344 | 1.417 | 688 |
| Brasil | 216 | 219 | 435 | 448 |
| Chile | 15 | 7 | 22 | 75 |
| Perú | 25 | 11 | 36 | 109 |
| México | 160 | 88 | 248 | 321 |
| España | 1 | 0 | 1 | / |
| Resto del mundo | 5 | 5 | 10 | 27 |
| | HOMBRES | MUJERES | TOTAL 2020 | TOTAL 2019 |
| Entre 30 y 50 años | 796 | 488 | 1.284 | 1.087 |
| Argentina | 510 | 157 | 667 | 312 |
| Brasil | 179 | 240 | 419 | 425 |
| Chile | 20 | 11 | 31 | 115 |
| Perú | 24 | 21 | 45 | 98 |
| México | 56 | 52 | 108 | 115 |
| España | 0 | 0 | 0 | / |
| Resto del mundo | 7 | 7 | 14 | 22 |
| | HOMBRES | MUJERES | TOTAL 2020 | TOTAL 2019 |
| Mayores de 50 años | 28 | 8 | 36 | 59 |
| Argentina | 14 | 1 | 15 | 7 |
| Brasil | 10 | 6 | 16 | 20 |
| Chile | 2 | 0 | 2 | 20 |
| Perú | 0 | 1 | 1 | 3 |
| México | 1 | 0 | 1 | 9 |
| España | 0 | 0 | 0 | / |
| Resto del mundo | 1 | 0 | 1 | 0 |

TASA DE NUEVAS CONTRATACIONES DE COLABORADORES

| | HOMBRES | MUJERES | TOTAL 2020 | TOTAL 2019 |
|--------------------|---------|---------|------------|------------|
| Menores de 30 años | 50,6% | 56,4% | 52% | 46,51% |
| Argentina | 69,4% | 74,9% | 70,7% | 43,13% |
| Brasil | 29,1% | 58,7% | 39% | 37,65% |
| Chile | 10,6% | 15,2% | 11,7% | 30,99% |
| Perú | 59,5% | 100% | 67,9% | 119,78% |
| México | 18,7% | 11,8% | 16,1% | 84,92% |
| Resto del mundo | 19,2% | 16,7% | 17,9% | 30,00% |
| | HOMBRES | MUJERES | TOTAL 2020 | TOTAL 2019 |
| Entre 30 y 50 años | 8,2% | 14,7% | 9,8% | 8,00% |
| Argentina | 7,5% | 10,4% | 8% | 3,72% |
| Brasil | 14,9% | 23,4% | 18,8% | 18,59% |
| Chile | 3% | 9,2% | 3,9% | 12,50% |
| Perú | 14,6% | 58,3% | 22,5% | 49,49% |
| México | 6,7% | 5,8% | 6,3% | 19,13% |
| Resto del mundo | 5,2% | 7,2% | 6,1% | 8,30% |
| | HOMBRES | MUJERES | TOTAL 2020 | TOTAL 2019 |
| Mayores de 50 años | 0,8% | 1,1% | 0,9% | 1,69% |
| Argentina | 0,6% | 0,2% | 0,5% | 0,30% |
| Brasil | 3,3% | 2,4% | 2,9% | 4,22% |
| Chile | 0,4% | 0% | 0,4% | 3,47% |
| Perú | 0% | 25% | 2,9% | 12,00% |
| México | 0% | 0% | 0% | 16,07% |
| Resto del mundo | 10% | 0% | 5,9% | 0,00% |

% ROTACIÓN DE COLABORADORES (SOLO EFECTIVOS)

| | HOMBRES | MUJERES | TOTAL 2020 | TOTAL 2019 |
|--------------------|---------|---------|------------|------------|
| Menores de 30 años | 14,8% | 21,8% | 16,7% | 23,88% |
| Argentina | 3,2% | 10,5% | 4,8% | 8,64% |
| Brasil | 18,7% | 33,22% | 22,7% | 29,03% |
| Chile | 17,9% | 11,9% | 16,7% | 13,36% |
| Perú | 6,3% | 0% | 5,9% | 11,43% |
| México | 38,7% | 22,1% | 32,4% | 72,63% |
| Resto del mundo | 30% | 20,6% | 25% | 10,94% |
| | HOMBRES | MUJERES | TOTAL 2020 | TOTAL 2019 |
| Entre 30 y 50 Años | 5,5% | 9,5% | 6,5% | 9,66% |
| Argentina | 2,3% | 3,7% | 2,6% | 6,68% |
| Brasil | 14,5% | 15,4% | 14,9% | 17,45% |
| Chile | 9,7% | 16,4% | 10,7% | 7,65% |
| Perú | 3,3% | 14,3% | 4,4% | 13,95% |
| México | 20,1% | 16,8% | 18,6% | 23,75% |
| Resto del mundo | 16,3% | 7,5% | 12,9% | 6,03% |
| | HOMBRES | MUJERES | TOTAL 2020 | TOTAL 2019 |
| Mayores de 50 años | 7,8% | 9% | 8% | 14,04% |
| Argentina | 4,9% | 7,1% | 5,3% | 16,67% |
| Brasil | 11,4% | 11,8% | 11,6% | 10,52% |
| Chile | 18% | 16,1% | 17,9% | 7,64% |
| Perú | 3,6% | 25 | 6,3% | 8,70% |
| México | 0% | 4,3 | 2% | 12,50% |
| Resto del mundo | 11,1% | 0 | 6,3% | 0,00% |

NOTA 2

COLABORADORES QUE PIDIERON LICENCIA POR MATERNIDAD O PATERNIDAD EN ARGENTINA

| | HOMBRES | MUJERES | TOTAL 2020 | TOTAL 2019 |
|---|---------|---------|------------|------------|
| Licencia por adopción | 0 | 0 | 0 | 0 |
| Licencia por maternidad/paternidad | 265 | 96 | 361 | 480 |
| Licencia por maternidad extendida | 0 | 19 | 19 | 181 |
| Reducción jornada por maternidad | 0 | 84 | 84 | / |
| Total | 265 | 115 | 380 | 661 |
| % de reincorporación al trabajo de los empleados que ejercieron la licencia por maternidad o paternidad | 100% | 99% | 99,70% | 99,59% |

COLABORADORES QUE PERMANECIERON EN EL EMPLEO DESPUÉS DE LOS 12 MESES

| | HOMBRES | MUJERES | TOTAL 2020 | TOTAL 2019 |
|---|---------|---------|------------|------------|
| Licencia por maternidad/ paternidad adoptiva | 0 | 0 | 0 | 0 |
| Licencia por maternidad/paternidad | 262 | 93 | 355 | 462 |
| Licencia por maternidad extendida | 0 | 19 | 19 | 14 |
| Reducción jornada por maternidad | 0 | 84 | 84 | 188 |
| Total | 262 | 177 | 439 | 664 |
| | HOMBRES | MUJERES | TOTAL 2020 | TOTAL 2019 |
| Índice de retención de los empleados que ejercieron la licencia por maternidad o paternidad | 99% | 97,90% | 98,60% | 87,6% |

NOTA 3

% COLABORADORES POR EDAD, PUESTO Y TIPO DE CONTRATO

| Menos de 30 años | EFFECTIVOS | EVENTUALES | TOTAL 2020 |
|---------------------|------------|------------|------------|
| Director | 0,0% | 0,0% | 0,0% |
| Gerente | 0,0% | 0,0% | 0,0% |
| Jefe | 0,2% | 0,0% | 0,2% |
| Analista/Supervisor | 2,6% | 0,2% | 2,7% |
| Auxiliar/Operario | 10,5% | 5,5% | 16,0% |
| Entre 30 y 50 años | EFFECTIVOS | EVENTUALES | TOTAL 2020 |
| Director | 0,0% | 0,0% | 0,0% |
| Gerente | 1,3% | 0,0% | 1,3% |
| Jefe | 3,2% | 0,0% | 3,2% |
| Analista/Supervisor | 9,4% | 0,2% | 9,5% |
| Auxiliar/Operario | 43,8% | 3,3% | 47,1% |
| Más de 50 años | EFFECTIVOS | EVENTUALES | TOTAL 2020 |
| Director | 0,03% | 0,0% | 0,0% |
| Gerente | 0,6% | 0,0% | 0,6% |
| Jefe | 0,7% | 0,0% | 0,7% |
| Analista/Supervisor | 1,8% | 0,0% | 1,8% |
| Auxiliar/Operario | 16,8% | 0,1% | 16,9% |

8.4 TABLA DE CERTIFICACIONES & PREMIOS EN BASES OPERATIVAS

| EMPRESA | UBICACIÓN | PLANTA | CERTIFICACIONES / PREMIOS ⁽¹⁾⁽²⁾ | | | | CERTIFICACIONES DE GESTIÓN FORESTAL | PREMIO TPM | OTRAS |
|---------|----------------------------------|--|---|----------------------------------|----------|---------------------------------|-------------------------------------|------------|------------|
| | | | ISO 14001 | OHSAS 18001 (X) ISO 45001 (N) | ISO 9001 | NORMAS DE SEGURIDAD ALIMENTARIA | | | |
| Arcor | Complejo Recreo, Catamarca | Elaboración de caramelos de goma, polvo para postres y jugos y productos panificados | X | X | X | BRC/HACCP/BPM | | | |
| | | Fabricación de Caramelos duros, chicles y obleas | X | n | X | BRC/HACCP/BPM | 1 | 2 | |
| | Complejo Arroyito, Córdoba | Fabricación de Caramelos de leche | X | n | X | BRC/IFS/HACCP/BPM | | | UTZ y RSPO |
| | | Molienda húmeda Planta 1 | X | n | X | HACCP | 1 | | |
| | | Molienda húmeda Planta 3 | X | | X | BRC/HACCP/BPM | | | |
| | | Central Termoeléctrica | X | n | X | | | | |
| | | Centro de distribución | X | n | X | | | | |
| | Arroyito, Córdoba | Tambo 1 | X | n | | | | | |
| | | Tambo 2 | X | n | | | | | |
| | | Tambo 6 | X | n | | | | | |
| | Complejo Lules, Tucumán | Caramelos | X | X | X | BRC/FSMA/HACCP/BPM | 1 | 2 | |
| | | Molienda húmeda | X | X | X | HACCP | 1 | | |
| | Complejo San Pedro, Buenos Aires | Molienda seca de maíz y acopio de cereales | X | n | X | HACCP | | | |
| | | Aceite | X | n | X | BRC | 1 | | |
| | | Alcohol | X | n | X | BRC/HACCP/BPM | | | |
| | Río Seco, Tucumán | Ingenio La Providencia | X | | X | FSSC 22.000/BPM/Global G.A.P. | | | BONSUCRO |
| | | Central Termoeléctrica | X | | | | | | |

| EMPRESA | UBICACIÓN | PLANTA | CERTIFICACIONES / PREMIOS ⁽¹⁾⁽²⁾ | | | | CERTIFICACIONES DE GESTIÓN FORESTAL | PREMIO TPM | OTRAS |
|---------------------|--------------------------------------|---------------------------------|---|----------------------------------|---------------|---------------------------------|-------------------------------------|------------|-------|
| | | | ISO 14001 | OHSAS 18001 (X) ISO 45001 (N) | ISO 9001 | NORMAS DE SEGURIDAD ALIMENTARIA | | | |
| Arcor | Colonia Caroya, Córdoba | Chocolates | X | n | X | BRC/HACCP/BPM | | 1 2 | UTZ |
| | San Luis, San Luis | Chocolates, caramelos y chicles | X | X | X | BRC/HACCP/BPM | | 1 | |
| | Talar de Pacheco, Buenos Aires | Centro de distribución | X | n | X | | | | |
| | San Rafael, Mendoza | Pulpa de frutas | | | X | BRC/HACCP/BPM | | | |
| | Mar del Plata, Buenos Aires | Conservas de Pescado | X | n | X | BRC/HACCP/BPM | | | |
| | Complejo Villa Mercedes, San Luis | Dulces y mermeladas | X | X | X | BRC/HACCP/BPM | | 1 | |
| | Complejo Villa Mercedes, San Luis | Conservas de granos | | | | | | | |
| | Rawson, San Juan | Conservas de tomate | X | X | X | BRC/HACCP/BPM | | | |
| | Junín, Mendoza | Finca Nueva Aurora | | | | Global G.A.P. | | | |
| | Villa Seca, Mendoza | Finca El Desafío | | | | Global G.A.P. | | | |
| | Villa Seca, Mendoza | Finca El Porvenir | | | | Global G.A.P. | | | |
| San Martín, Mendoza | Finca El Paraíso | | | | Global G.A.P. | | | | |
| Arcor de Brasil | Rio das Pedras, San Pablo, Brasil | Caramelos y chicles | X | X | X | BRC/HACCP/BPM | | 1 | |
| | Braganca Paulista, San Pablo, Brasil | Chocolates y caramelos | X | X | X | BRC/HACCP/BPM | | 1 | |
| Arcor de Chile | Santiago, Chile | Planta Bicentenario | X | n | X | BRC/BPM | | | |
| Arcor de Perú | Chancay, Perú | Caramelos y chicles | | | | HACCP (Digesa) | | | |

| EMPRESA | UBICACIÓN | PLANTA | CERTIFICACIONES / PREMIOS ⁽¹⁾⁽²⁾ | | | | CERTIFICACIONES DE GESTIÓN FORESTAL | PREMIO TPM | OTRAS |
|-------------------------------------|---|--|---|----------------------------------|-------------|---------------------------------|-------------------------------------|------------|-------|
| | | | ISO 14001 | OHSAS 18001 (X) ISO 45001 (N) | ISO 9001 | NORMAS DE SEGURIDAD ALIMENTARIA | | | |
| Bagley Argentina | Córdoba, Córdoba | Galletitas | X | X | X | BRC/HACCP/BPM | | | |
| | Salto, Buenos Aires | Galletitas | X | X | X | BRC/HACCP/BPM | 1 | | |
| | Complejo Villa del Totoral, Córdoba | Galletitas | X | X | X | BRC/HACCP/BPM | 1 | | |
| | Villa Mercedes, San Luis | Galletitas | X | X | X | BRC/HACCP/BPM | | | |
| Bagley de Brasil | Campinas, San Pablo, Brasil | Galletitas | X | n | X | BRC/HACCP/BPM | 1 | | |
| | Contagem, Mina Gerais, Brasil | Galletitas | X | X | X | BRC/HACCP/BPM | 1 | | |
| Bagley de Chile | Santiago, Chile | Galletitas | X | n | X | BRC/HACCP/BPM | 1 | | |
| Cartocor | Complejo Arroyito, Córdoba | Fabricación de Papel reciclado y cajas de cartón corrugado | X | X | X | | FSC/ PEFC | 1 2 3 | |
| | Complejo Luján, Buenos Aires | Fabricación de Cartón corrugado | X | n | X | | FSC/ PEFC | 1 | |
| | | Fabricación de material POP | | | X | | | | |
| | | Impresión de film | X | | X | FSSC 22.000 | | 1 | |
| | Paraná, Entre Ríos | Fabricación de Cartón corrugado | X | n | X | | FSC/ PEFC | 1 2 3 | |
| | Rancagua, Chile | Fabricación de Cartón corrugado | X | n | X | FSSC 22.000 | PEFC | | |
| Complejo Villa del Totoral, Córdoba | Impresión de film y fabricación de cilindros de impresión | X | n | X | FSSC 22.000 | | | | |
| Mundo Dulce | Toluca, México | Chocolates y caramelos y chicles | X | | X | BRC/HACCP/BPM | | | |
| Zucamor | Ranelagh, Buenos Aires | Papel reciclado y Cartón corrugado | | | X | | FSC/ PEFC | | |
| | Quilmes, Buenos Aires | Cartón corrugado | X | n | X | | FSC/ PEFC | | |
| | Misiones | Papel virgen | X | | X | | FSC/ PEFC | | |
| | San Luis, San Luis | Bolsas de papel | X | n | X | | FSC/ PEFC | | |
| | Mendoza, Mendoza | Papel reciclado y Cartón corrugado | | | X | | FSC | | |
| | San Juan, San Juan | Cartón corrugado | X | n | X | | FSC/ PEFC | | |

Notas de la tabla:

Sistemas de Gestión

ISO 14001: Sistema de Gestión Ambiental

OHSAS 18001: Sistema de Gestión de Salud y Seguridad Ocupacional

ISO 9001: Sistema de Gestión de la Calidad

Normas de Seguridad Alimentaria:

HACCP: Análisis de Riesgos y Control de Puntos Críticos

BRC: British Retail Consortium Global Standard - Food

GMP/BPM: Good Manufacturing Practices / Buenas Prácticas de Manufactura

FSSC 22000: Food Safety System Certification

IFS: International Featured Standards

Certificaciones de Gestión Forestal

FSC: Forest Stewardship Council

PEFC: Programme for the Endorsement of Forest Certification

Premios TPM del JIPM

TPM: Mantenimiento Productivo Total

JIPM: Japan Institute of Plant Maintenance

- 1 Premio a la excelencia en la implementación del TPM (1° Nivel)
- 2 Premio a la excelencia en el compromiso consistente con el TPM (2° Nivel)
- 3 Premio especial TPM (3° Nivel)

Otras Certificaciones

RSPO: Roundtable on Sustainable Palm Oil

UTZ: Programa de sostenibilidad para el café, el cacao y el té

Global GAP: Buenas Prácticas Agrícolas

(1) la certificación Global GAP corresponde a los cultivos propios de caña de azúcar

BONSUCRO: Certificación Internacional de gestión sustentable de la producción de azúcar

SEGURIDAD ALIMENTARIA

Desde COPAL, institución encargada de coordinar a todas las cámaras de alimentos de Argentina, se estableció contacto con numerosas autoridades nacionales y provinciales, así como con otros organismos claves del Estado, con el fin de encontrar soluciones respecto a desafíos planteados por el contexto y poder continuar, así, con el abastecimiento de productos alimenticios.

Una de las primeras acciones ocurrió en el principal Complejo Industrial de Grupo Arcor, situado en la ciudad de Arroyito. Este establecimiento fue inspeccionado de manera remota, mediante lo que constituyó la primera "auditoría remota para la industria alimentaria". Fue llevada adelante en la Provincia de Córdoba por la Dirección de Control de la Industria Alimenticia, máxima autoridad sanitaria de alimentos de esa provincia. Se trató de un hecho muy relevante que fue puesto en relieve por las autoridades del Ministerio de Industria, Comercio y Minería, la Secretaría de Industria y la ANMAT, quien otorgó un reconocimiento especial por lo realizado.

El hito fue un desafío, no solo para las autoridades sino para el equipo del Complejo Arroyito, dado que exigió disposición, coordinación y apertura ante la nueva modalidad.

La experiencia arrojó un resultado exitoso y fue el comienzo de una modalidad, hasta el momento, inédita.

8.5 INFORME DE EVALUACIÓN EXTERNA



INFORME DE ASEGURAMIENTO LIMITADO DE CONTADORES PÚBLICOS INDEPENDIENTES (SOBRE REPORTE DE SUSTENTABILIDAD)

Informe de Evaluación externo, Al Directorio de Grupo Arcor¹.

1. Identificación de la información objeto de encargo:

Hemos sido contratados para emitir un informe de aseguramiento limitado sobre la información contenida en la Memoria de Sostenibilidad 2020, correspondiente al periodo 1 de Enero de 2020 a 31 de Diciembre de 2020, y a la auto declaración realizada por Grupo Arcor acerca de que han cumplido con los contenidos básicos recomendados por los estándares para la elaboración de Memorias de Sostenibilidad del Global Reporting Initiative (estándares GRI).

2. Responsabilidad del Grupo Arcor en la relación con la información objeto del encargo

La Dirección del Grupo Arcor es responsable de:

- El contenido del Reporte de Sustentabilidad adjunto, lo que implica determinar cuales es la cobertura y los indicadores de desempeño a ser incluidos, y de relevancia para los grupos de interés a los cuales está dirigido;

- La definición de los criterios aplicables en la elaboración del reporte, siendo el criterio adoptado por la Sociedad los definidos en los estándares GRI.
- El mantenimiento de registros apropiados para soportar el proceso de gestión de la información relevante a los efectos aquí enunciados y de la ejecución de la medición del desempeño basada en los criterios establecidos;
- La preparación y presentación de la Memoria de Sustentabilidad adjunta.

3. Responsabilidad de los contadores públicos

Nuestra responsabilidad ha sido reportar de manera independiente sobre la base de nuestros procedimientos de análisis de la información. Para ello utilizamos los procedimientos establecidos en la resolución técnica (RT37) de la FAPCE que da marco a las tareas de evaluación a efectuarse sobre otros encargos de aseguramiento como sería este tipo de informes. Hemos definido nuestro alcance como encargo de aseguramiento limitado.

Dichas normas exigen que cumplamos los requerimientos de ética, así como que planifiquemos y ejecutemos el encargo con el fin de emitir un informe de seguridad limitada e independiente sobre el Reporte con el alcance detallado en el presente informe.

La verificación externa la planteamos como una Revisión Limitada, basada en la International Standard on Assurance Engagement 3000 (ISAE -3000) de la International Auditing and Assurance Standard Board (IAASB), la cual establece una serie de procedimientos para emitir su opinión sobre aspectos distintos de la información financiera, conjuntamente con la Norma Accountability 1000 Assurance Standard (AA1000AS).

En un encargo de aseguramiento limitado se obtiene evidencia, en función de pruebas sobre bases selectivas, relacionada con la información de sustentabilidad alcanzada por nuestro informe. También se incluye una evaluación de las estimaciones e indagaciones a las personas responsables de la preparación de la información presentada, y a otros procedimientos similares, que tiene un alcance menor en comparación con una auditoría y, por consiguiente, no permite obtener seguridad de que hemos tomado conocimiento de todos los temas significativos que podrían identificarse en un trabajo de auditoría o de seguridad razonable.

Para obtener aseguramiento limitado nuestra tarea consistió:

- Entrevistar a la dirección y al personal de la entidad responsable de la recopilación de la información y de la elaboración de los indicadores de desempeño seleccionados con el propósito de obtener una comprensión de las políticas de la entidad en materia de sostenibilidad, las actividades implementadas y los sistemas de recopilación de información utilizados y de evaluar la aplicación de los lineamientos de los Estándares GRI,
- Realizar pruebas, sobre bases selectivas, para verificar la exactitud de la información presentada en lo que se refiere a los indicadores seleccionados,
- Analizar, en su caso, los sistemas de información y metodología utilizada para la compilación de datos cuantitativos correspondientes a los indicadores de desempeño de la entidad.
- Inspeccionar, sobre bases selectivas, la documentación existente para corroborar las manifestaciones de la Gerencia en nuestras entrevistas.

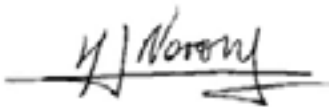
¹ Grupo Arcor es una organización multinacional. En este reporte se habla genéricamente del Grupo Arcor para representar todas sus actividades comerciales tanto en la Argentina como a nivel mundial.

Consideramos que la evidencia y los elementos de juicio que hemos obtenido proporcionan una base suficiente y adecuada para nuestra conclusión de seguridad limitada. La información no financiera está sujeta a limitaciones propias, dada su naturaleza y los métodos utilizados para calcular, hacer muestreos o estimar valores, los cuales están sujetos a suposiciones y criterios individuales. No hemos realizado ningún trabajo fuera del alcance acordado y por consiguiente, nuestra conclusión se limita solamente a la información de sustentabilidad seleccionada y revisada.

4. Conclusión

Sobre la base del trabajo descrito en el presente informe, nada llamó nuestra atención que nos hiciera pensar que la Memoria de Sustentabilidad del Grupo Arcor correspondiente al período 1º de Enero de 2020 al 31 de Diciembre de 2020 no ha sido preparado, en todos sus aspectos significativos, de acuerdo con los lineamientos de los estándares GRI, ni que la información e indicadores de desempeño incluidos en dicho documento contenga elementos incorrectos significativos con los registros y archivos que sirvieron de base para su preparación.

Rosario, 05 de Marzo de 2021



CP Marcelo Navone
Socio

El Reporte de Sustentabilidad 201 de Grupo Arcor se encuentra disponible en nuestro sitio web corporativo: www.arcor.com.

Por cualquier consulta o sugerencia, se puede contactar con nosotros a la dirección de correo electrónico sustentabilidad@arcor.com.

COORDINACIÓN GENERAL

Gerencia Corporativa de Sustentabilidad.

PARTICIPACIÓN

Coordinación de Atención al Consumidor Argentina; Coordinación de Servicios de Atención al Consumidor Arcor Brasil; Coordinación de Servicios de Marketing Arcor Brasil; Dirección General de México; Fundación Arcor Argentina, Fundación Arcor Chile e Instituto Arcor Brasil; Gerencia Agrícola Ingenio La Providencia; Gerencia Corporativa de Administración de Recursos Humanos; Gerencia Corporativa de Administración; Gerencia Corporativa de Asuntos Públicos y Relaciones con la Prensa; Gerencia Corporativa de Auditoría Interna; Gerencia Corporativa de Compensaciones; Gerencia Corporativa de Comunicaciones Institucionales y Servicios de Marketing; Gerencia Corporativa de Control de Gestión e Inversiones; Gerencia Corporativa de Gestión de Relaciones Laborales; Gerencia Corporativa de Planeamiento de Recursos Humanos; Gerencia Corporativa de Relaciones Laborales; Gerencia Corporativa de Seguridad Patrimonial; Gerencia Corporativa de Servicio Médico; Gerencia Corporativa de Compras; Gerencia Corporativa MAHPI y Seguridad Patrimonial; Gerencia de Compensaciones Argentina; Gerencia de Consolidación y Administración Filial; Gerencia de Control de Gestión MAHPI; Gerencia de Energía; Gerencia de Legislación Alimentaria Industrial; Gerencia de Logística Argentina; Gerencia de Marketing Región Andina; Gerencia de Relaciones con la Comunidad; Gerencia de Seguridad Alimentaria; Gerencia de Sociedades; Gerencia de Sustentabilidad; Gerencia de Transformación; Gerencia Filial Perú; Gerencia Nacional de Ventas Arcor Brasil; Gerencia Nacional de Ventas Arcor Chile; Gerencia Negocio Distribuidora; Gerencia Regional MAHPI; Jefatura de Desarrollo Agronegocios; Jefatura de Desarrollo de Recursos Humanos; Jefatura de Desarrollo Nutricional; y Jefatura SGI de Gerencia de Logística Argentina.

CREATIVIDAD, DISEÑO, CONTENIDOS Y PRODUCCIÓN

Gerencia Corporativa de Comunicaciones Institucionales.

Tholön Kunst, comunicación visual.

ASISTENCIA TÉCNICA

Crowe Argentina - HL Consulting S.A.

VERIFICACIÓN EXTERNA

Crowe Argentina - Monasterio & Asociados S.R.L.

SEGUINOS EN      WWW.ARCOR.COM

