

Lineamientos para el manejo de casos y contactos estrechos de COVID 19 en el contexto actual (7/3/22) en la Provincia de Mendoza

Elaborada por COEP (Comité Operativo de Emergencias de la Provincia de Mendoza)

Esta es una Actualización de la Guía Técnica Provincial de Manejo de COVID 19

Aprobada por Resolución RS 926/2020 del Ministerio de Salud, Desarrollo Social y Deportes de la Provincia de Mendoza.

1 | INTRODUCCIÓN

Nos encontramos transitando en la Argentina la “tercer ola” de COVID 19, ocasionada por la transmisión comunitaria de la variante Ómicron. Esta variante se asocia en general a casos leves, principalmente en personas con vacunación completa. También se caracteriza por alta transmisibilidad, especialmente en convivientes y entornos sociales.

La característica dinámica de la situación epidemiológica ocasionada por COVID-19 obliga a adaptar las medidas sanitarias oportunamente, teniendo en cuenta una perspectiva amplia y considerando distintos aspectos como el mantenimiento de actividades esenciales, tales como salud y educación.

En las últimas semanas se ha observado una disminución de la cantidad de testeos realizados y de la cantidad de casos positivos:

- En la semana epidemiológica 5 del 2022 (30/1 al 5/2) se registró, en la mayoría de los Departamentos de la Provincia, un descenso de la tasa de incidencia, con un total de 395,05 casos cada 100.000 habitantes, lo que representó un descenso del 54% con respecto a la semana anterior.

- En la semana epidemiológica 6 (del 6 al 12/2/22) se mantuvo esta tendencia con una tasa de 251,15 casos cada 100.000 habitantes con un descenso de 36% con respecto a la semana 5.
- En la semana epidemiológica 7 (del 13/2/22 al 19/2/22) continuó esta tendencia descendente, observándose una tasa de incidencia de 99.93 casos cada 100000 habitantes
- En la semana epidemiológica 8 (del 20/2/22 al 26/2/22) se intensificó lo evidenciado en las semanas anteriores, constatándose una tasa de incidencia de 44.72 casos cada 100000 habitantes
- En la semana epidemiológica 9 (del 27/2/22 al 5/3/22) se constató una tasa de incidencia de 29.25 casos cada 100000 habitantes
- **Teniendo en cuenta que existen cinco semanas consecutivas con menos de 500 casos cada 100.000 habitantes**, y con una tendencia decreciente, es que se plantea la necesidad de actualizar estos lineamientos, debido a que **no corresponde confirmar por criterio clínico- epidemiológico a los casos sospechosos sin un nexa claro con casos confirmados.**

2 | NUEVAS DEFINICIONES

*Se considera CASO SOSPECHOSO de COVID 19 toda persona que presente	
<p>Dos o más de los siguientes síntomas:</p> <ul style="list-style-type: none"> ▪ Fiebre (37.5°C o más) ▪ Tos ▪ Odinofagia ▪ Dificultad respiratoria ▪ Cefalea ▪ Mialgias ▪ Diarrea/vómitos* ▪ Rinitis/ congestión nasal* <p>(*los signos o síntomas separados por una barra (/) deben considerarse como uno solo)</p>	<p>Sólo anosmia o ageusia (o disgeusia) (repentinas)</p>
<p>Sin otra etiología que explique completamente la presentación clínica</p>	
<p>Este criterio incluye toda Infección Respiratoria Aguda Grave</p>	

CASO CONFIRMADO POR LABORATORIO DE COVID 19
<p>Toda persona sintomática o asintomática con prueba de laboratorio confirmatoria (positiva, detectable o reactiva) para SARS-CoV-2 mediante las siguientes técnicas:</p> <ul style="list-style-type: none"> • Biología molecular por reacción en cadena de la polimerasa con transcriptasa reversa (RT-PCR). • Biología molecular por reacción amplificación isotérmica mediada por bucle (LAMP). • Test Rápidos de Antígenos

CASO CONFIRMADO POR CRITERIO CLÍNICO-EPIDEMIOLÓGICO

Toda persona **con síntomas**, que constituya un **CASO SOSPECHOSO de COVID 19** y que en los **últimos 10 días**:

1) Haya sido contacto estrecho de un caso confirmado

ó

2) Haya participado de un evento o espacio social/laboral u otro, a partir del cual se produjeron al menos 3 casos confirmados (brote)

Se procurará realizar adicionalmente **pruebas diagnósticas** para la confirmación por laboratorio a los casos confirmados por criterio clínico-epidemiológico que formen parte de los **grupos prioritarios de testeo**: Pacientes que requieren ser internados (o con síntomas de gravedad*), personas con factores de riesgo (mayor de 60 años, personas gestantes, comorbilidades**), personal esencial (PDS, Fuerzas de seguridad), personas fallecidas.

Si dichas pruebas resultan negativas, el caso se manejará igualmente como Caso Confirmado Por Criterio Clínico-Epidemiológico.

**COMORBILIDADES

- Enfermedades crónicas, principalmente aquellas severas o mal controladas: cardíacas, respiratorias, renales, endocrino-metabólicas (incluida diabetes mellitus y obesidad , entre otras)
- Inmunocompromiso
- Síndrome de Down

3 | INDICACIONES DE TESTEO

Para decidir la realización de test diagnósticos de COVID 19 **se deberá considerar:**

1. La presencia de síntomas compatibles con COVID 19
2. Los antecedentes epidemiológicos de contacto (contacto estrecho con un caso confirmado, pertenece a un brote de COVID 19)
3. Si la persona pertenece a un grupo prioritario de testeo
4. Si la persona presenta síntomas de gravedad

Indicaciones de testeo:

1. **No se testearán personas asintomáticas**
2. **Se testearán personas sintomáticas, que constituyen un caso sospechoso de COVID 19** (ver punto 2)
3. Aquellos casos que presenten **antecedentes de contacto estrecho con caso confirmado o que pertenezcan a un brote de COVID 19**, se podrán **confirmar por criterio clínico-epidemiológico**.
 - **Se procurará testear**, a pesar de este antecedente, a las personas que pertenezcan a **grupos prioritarios de testeo**
 - Personas con factores de riesgo
 1. Mayores de 60 años
 2. Personas gestantes
 3. Con comorbilidades**
 - Personal esencial: PDS, Fuerzas de seguridad
 - **Se testeará a las personas con síntomas de gravedad (o riesgo)* y aquellas que requieran internación** debido al cuadro compatible con COVID-19

 **AVISO IMPORTANTE**

Todos los casos sintomáticos que presentan síntomas de riesgo deben ser evaluados clínicamente. En caso de consultar en un Centro de Testeo donde no exista la posibilidad de realizar dicha evaluación derivar a un Centro Asistencial. En estos casos se podrá testear en el lugar y luego derivar o derivar directamente para ser testeados en el lugar de recepción, según criterio del equipo interviniente.

*SÍNTOMAS DE RIESGO DE COMPLICACIÓN DE LA ENFERMEDAD (O GRAVEDAD)	<ul style="list-style-type: none">• Dificultad respiratoria• Fiebre por más de 3 días• Dolor torácico• Otros: Trastorno del sensorio-anuria
---	--

CONSIDERACIONES PARA PERSONAS QUE REQUIEREN INTERNACIÓN

Las personas que requieran internación y constituyan un caso sospechoso de COVID 19 o confirmado por criterio clínico- epidemiológico deberán realizarse pruebas diagnósticas confirmatorias en todos los casos.

4

INDICACIONES DE AISLAMIENTO EN CASOS CONFIRMADOS (Acorde al estado de vacunación)

VACUNACIÓN		CASO CONFIRMADO			CONDUCTA
PERSONAS CON ESQUEMA DE VACUNACIÓN COMPLETO	CON DE	CASO CONFIRMADO POR LABORATORIO O POR CRITERIO EPIDEMIOLÓGICO	CLÍNICO-		Aislamiento 7 días (con últimas 48 hs sin síntomas o con síntomas leves) + Medidas de Cuidado Especial 3 días***
PERSONAS CON ESQUEMA DE VACUNACIÓN INCOMPLETO	CON DE	CASO CONFIRMADO POR LABORATORIO O POR CRITERIO EPIDEMIOLÓGICO	CLÍNICO-		Aislamiento 10 días

*****Medidas de cuidado Especial:**

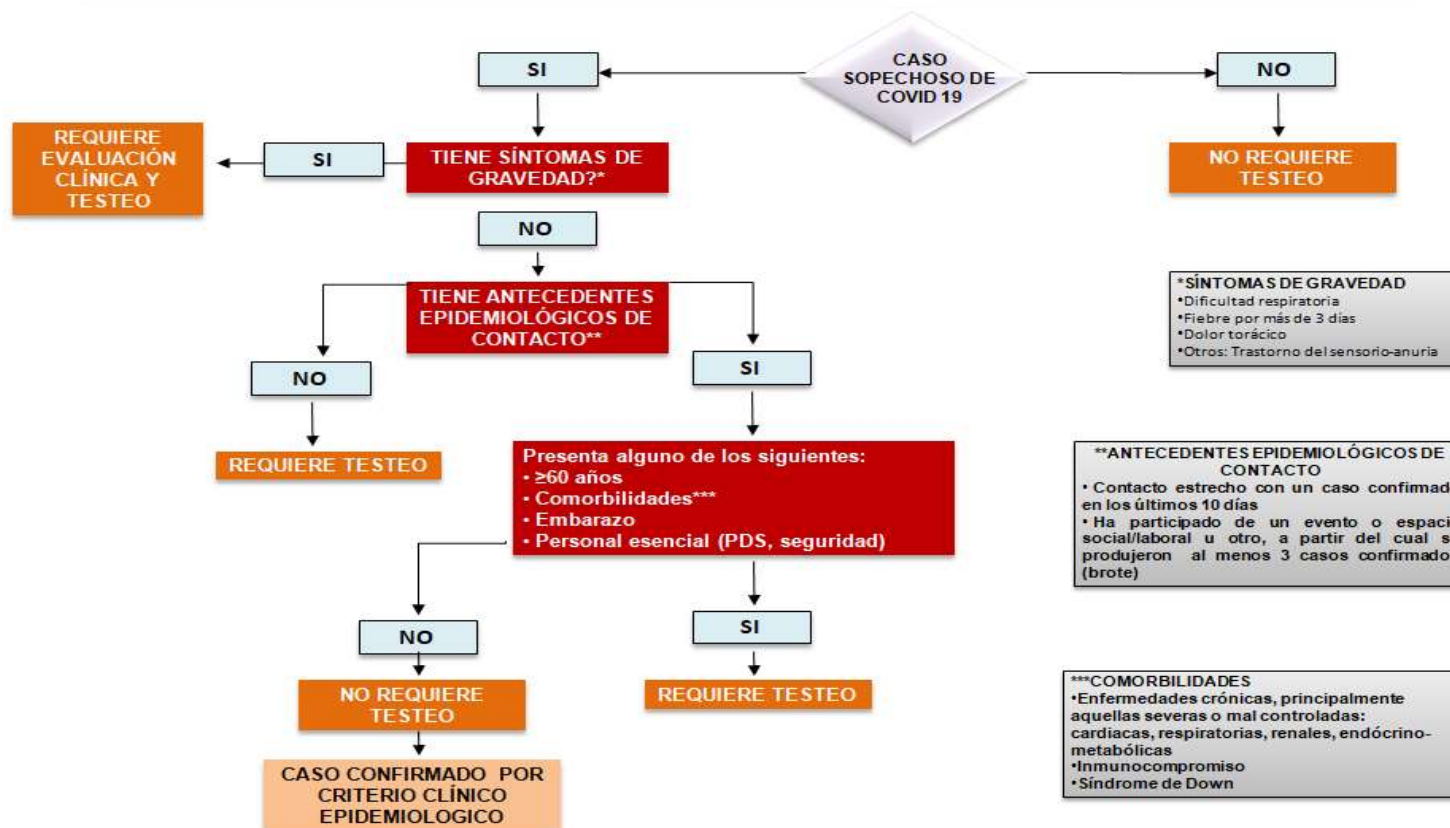
- No asistir a eventos masivos ni eventos sociales
- Extremar cuidados en contactos con personas de riesgo
- Uso de barbijo permanente en situaciones de cercanía a otras personas (en ambientes abiertos y cerrados) y adecuadamente colocado (bien ajustado y cubriendo nariz, boca y mentón). En caso de Personal de Salud utilizar barbijo quirúrgico al realizar tareas asistenciales de pacientes y en situaciones de contacto con compañeros de trabajo.
- Mantener distancia social
- Ventilar ambientes de forma continua (idealmente de forma cruzada)

VACUNACIÓN COMPLETA	
Esquema primario completo	<ul style="list-style-type: none"> • 2 ó 3 dosis del esquema primario** colocado <p style="text-align: center;">+</p> <ul style="list-style-type: none"> • Más de 14 días transcurridos desde la última dosis <p style="text-align: center;">+</p> <ul style="list-style-type: none"> • Menos de 5 meses transcurridos desde la última dosis
Dosis de Refuerzo	Con más de 14 días transcurridos desde la colocación de la dosis de refuerzo

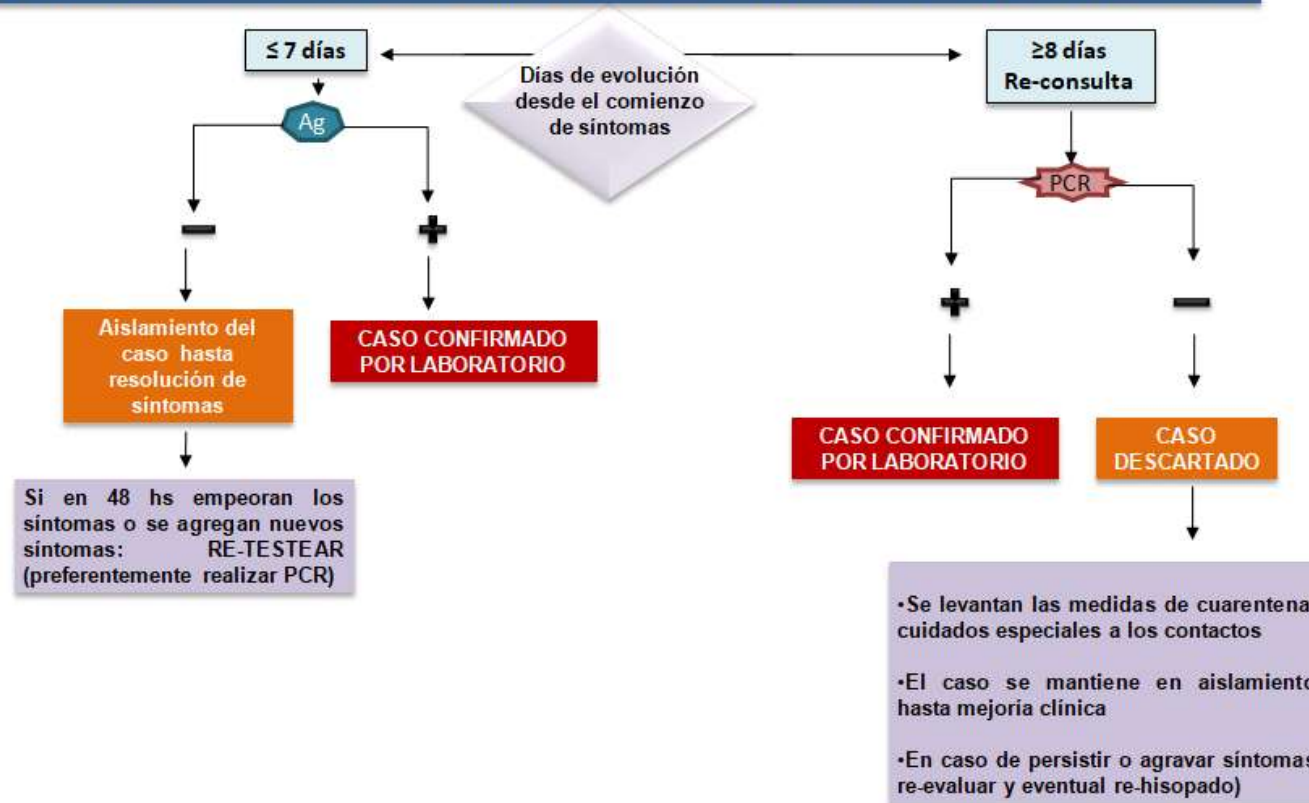
***Indicaciones de dosis adicional: Mayores de 50 años con 2 dosis de Sinopharm (a las 4 semanas de la segunda dosis), personas de cualquier edad inmunocomprometidos: 2 dosis de cualquier vacuna + dosis adicional a las 4 semanas de la segunda dosis

5 | ALGORITMOS

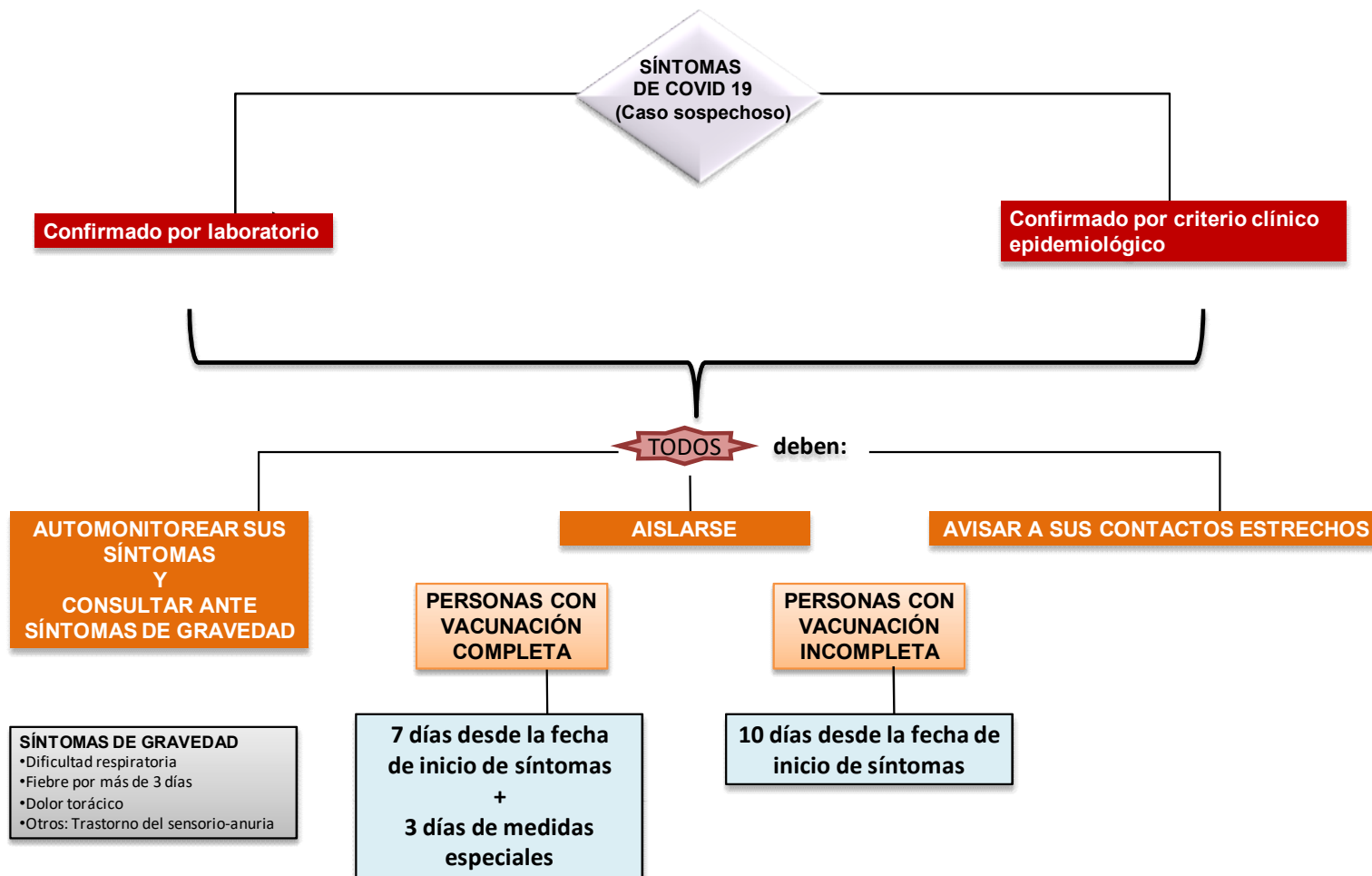
ALGORITMO DE MANEJO DE PERSONAS QUE CONSULTAN A CENTROS AMBULATORIOS



ALGORITMO DE MANEJO DE PERSONAS QUE CONSULTAN A CENTROS AMBULATORIOS: 2º PARTE



INDICACIONES CASOS DE COVID 19



6 | MANEJO DE CONTACTOS ESTRECHOS

1) **LOS CONTACTOS ESTRECHOS ASINTOMÁTICOS ESTARÁN EXIMIDOS DE LA REALIZACIÓN DE AISLAMIENTO ESTRICTO (cuarentena) cuando tengan ESQUEMA DE VACUNACIÓN COMPLETO:**

- Tengan la dosis de Refuerzo de Vacuna contra COVID 19 colocada hace más de 2 semanas
- Tengan 2 dosis (o esquema con dosis adicional**) y hayan pasado menos de 5 meses desde la última dosis
- Tengan 2 dosis colocadas (o esquema con dosis adicional*) y hayan tenido COVID 19 en los últimos 90 días.

Deben mantener medidas preventivas y de cuidado especial de COVID 19 por 10 días luego del último contacto con el caso positivo:

- No asistir a eventos masivos ni eventos sociales
- Extremar cuidados en contactos con personas de riesgo
- Uso de barbijo permanente en situaciones de cercanía a otras personas (en ambientes abiertos y cerrados) y adecuadamente colocado (bien ajustado y cubriendo nariz, boca y mentón). En caso de Personal de Salud utilizar barbijo quirúrgico al realizar tareas asistenciales de pacientes y en situaciones de contacto con compañeros de trabajo.
- Mantener distancia social
- Ventilar ambientes de forma continua (idealmente de forma cruzada)
- Realizar automonitoreo de síntomas de forma diaria. Ante la aparición de síntomas auto- aislamiento y manejar como caso sospechoso de COVID 19

2) **DEBERÁN REALIZAR CUARENTENA (aislamiento estricto) POR 10 DÍAS desde el último contacto con el caso positivo, aquellos que tengan ESQUEMA DE VACUNACIÓN INCOMPLETO:**

- No tengan colocadas vacunas contra COVID 19

- Tengan esquema incompleto de vacunación (1 dosis o 2 dosis en aquellos casos que requieren dosis adicional en el esquema inicial)
- Hayan pasado más de 5 meses desde la última dosis colocada del esquema inicial (2 dosis o 3 dosis en aquellos casos que requieren dosis adicional en el esquema inicial)

CANTIDAD DE DOSIS	FECHA DE ÚLTIMA DOSIS	TUVO COVID EN LOS ÚLTIMOS 90 DÍAS?	INDICACIÓN
Ninguna o 1	NO APLICA	NO APLICA	Cuarentena (Aislamiento) 10 días
2 (o esquema inicial con dosis adicional*)	Menos de 5 meses	NO APLICA	<u>NO</u> cuarentena (NO aislamiento) + Mantener medidas preventivas y de cuidado especial***
		SI	<u>NO</u> cuarentena (NO aislamiento) + Mantener medidas preventivas y de cuidado especial***
	Más de 5 meses	NO	Cuarentena (Aislamiento) 10 días
REFUERZO	Más de 2 semanas	NO APLICA	<u>NO</u> cuarentena (NO aislamiento) + Mantener medidas preventivas y de cuidado especial***
	Menos de 2 semanas	Evaluar como casos de 2 dosis o esquema inicial con dosis adicional*	

*Indicaciones de dosis adicional: Mayores de 50 años con 2 dosis de Sinopharm (a las 4 semanas de la segunda dosis), personas de cualquier edad inmunocomprometidos: 2 dosis de cualquier vacuna + dosis adicional a las 4 semanas de la segunda dosis

En casos de **contactos estrechos convivientes** de un caso confirmado de COVID 19, para realizar una recomendación adecuada habría que definir si los mismos se separan en el domicilio del caso (aislamiento intra-domiciliario). Si esto no sucede, hay que tener en cuenta que el caso confirmado de COVID 19 contagia hasta el 10° día de inicio de sus síntomas. Por lo cual, en contactos estrechos con vacunación incompleta, en los que corresponde indicar cuarentena (aislamiento estricto), la misma será de 10 días adicionales a partir del alta epidemiológica del caso positivo. En aquellos contactos estrechos con vacunación completa, en los que no se indica cuarentena, se recomiendan

medidas de prevención y cuidado especial durante todo el período de exposición con el caso positivo e incluso por 10 días más posteriores al alta epidemiológica del mismo.

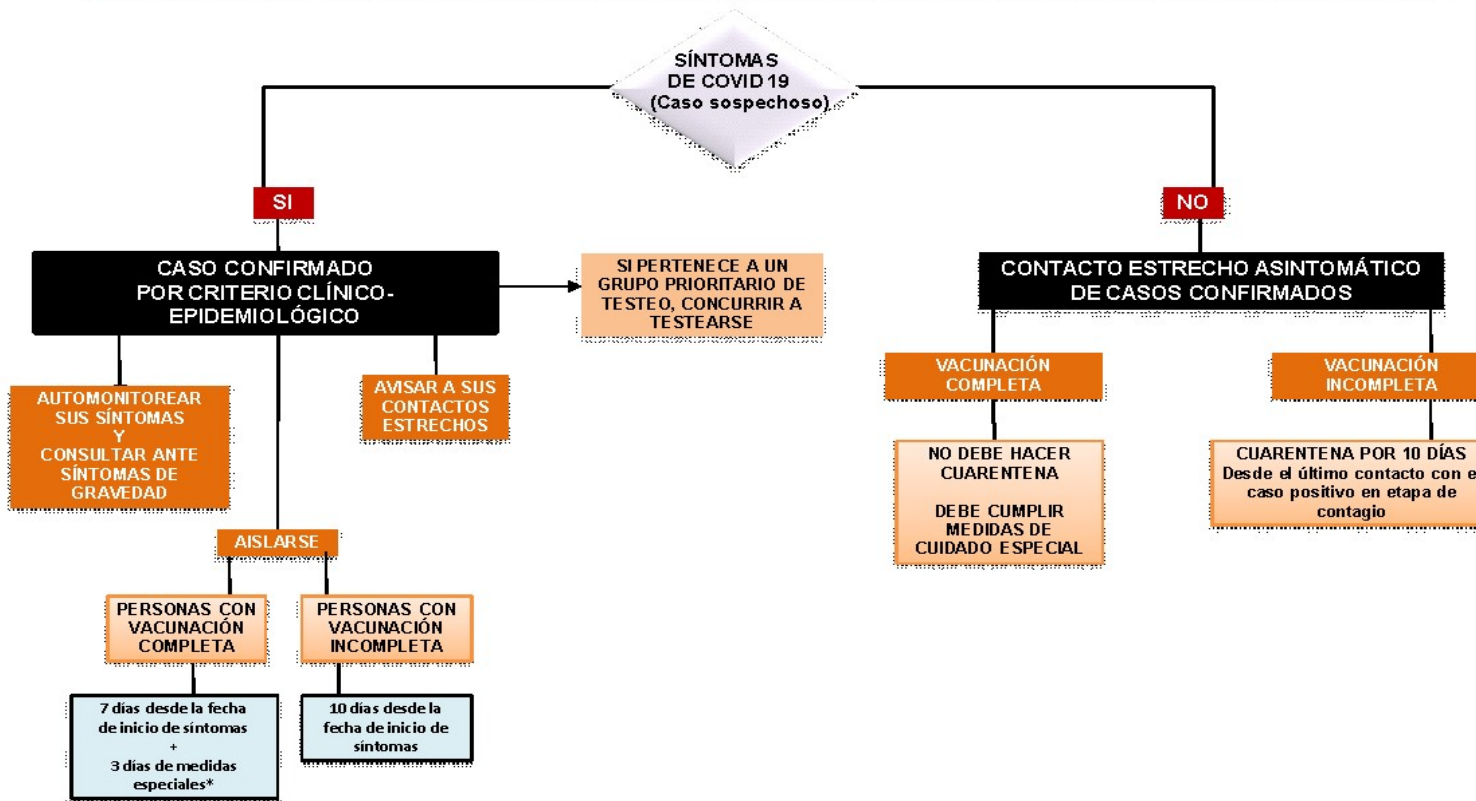
En todos los casos de esquemas de vacunación incompletos promover completar los mismos al finalizar la cuarentena o tras finalizar las medidas de prevención y cuidado especial, según corresponda.

DEFINICIÓN DE CONTACTO ESTRECHO: Toda persona expuesta a un caso confirmado de COVID-19 y que cumpla al menos una de las siguientes situaciones:

- 1) Contacto a menos de 2 metros por al menos 15 minutos.
- 2) Contacto físico directo.
- 3) Compartir un espacio cerrado > 2 horas (sala de espera, sala de conferencias, aula)
- 4) En personal de salud: Cuidado directo de pacientes sin equipo de protección adecuado para el tipo de exposición.

La exposición debe ocurrir durante el **periodo de transmisión o contagiosidad de la enfermedad:** Desde 2 días previos de inicio de los síntomas (o el hisopado positivo en asintomáticos) y hasta 10 días posteriores (o el hisopado positivo en asintomáticos) en pacientes con cuadros leves o moderados.

MANEJO DE CONTACTOS ESTRECHOS DE CASOS CONFIRMADOS



REFERENCIAS BIBLIOGRÁFICAS

1. <https://www.argentina.gob.ar/salud/coronavirus/medidas-ante-casos-y-contactos>
2. <https://www.cdc.gov/media/releases/2021/s1227-isolation-quarantine-guidance.html>
3. <https://www.argentina.gob.ar/salud/coronavirus-COVID-19/recomendaciones-para-equipos-de-salud/algoritmos-de-manejo-de-casos>
4. Organización Panamericana de la Salud / Organización Mundial de la Salud. Alerta Epidemiológica: Uso racional de pruebas diagnósticas - COVID-19. 10 de enero de 2022, Washington, D.C.: OPS/OMS; 2022
5. <https://www.cdc.gov/media/releases/2021/s1227-isolation-quarantine-guidance.html>
6. <https://www.argentina.gob.ar/salud/coronavirus-COVID-19/recomendaciones-para-equipos-de-salud/algoritmos-de-manejo-de-casos>